

РЕСАНТА

ПАСПОРТ

Бетономешалка

Серия БМ

БМ-130Ч

БМ-160Ч

БМ-180Ч

БМ-205Ч

БМ-230Ч

УВАЖАЕМЫЙ ПОКУПАТЕЛЬ!

Компания «Ресанта» поздравляет Вас с приобретением данного продукта. Наша компания гарантирует высокое качество и безупречное функционирование приобретенного вами изделия, при соблюдении правил его эксплуатации.

Мы всегда рады получить от Вас обратную связь по эксплуатации нашей продукции, а также по улучшению его качества.

Если у Вас есть вопросы, предложения и пожелания по данному товару, воспользуйтесь формой обратной связи на сайте www.resanta.ru

СОДЕРЖАНИЕ

1. ОБЩИЕ СВЕДЕНИЯ.....	5
2. ПРАВИЛА БЕЗОПАСНОСТИ	6
3. ЗНАКИ БЕЗОПАСНОСТИ.....	11
4. КОМПЛЕКТАЦИЯ.....	12
4.1 Комплектация модели БМ-130Ч.....	12
4.2 Комплектация модели БМ-160Ч.....	13
4.3 Комплектация моделей БМ-180Ч, БМ-205Ч, БМ-230Ч.	14
5. ОБЩИЙ ВИД.....	15
6. ТЕХНИЧЕСКИЕ ХАРАКТЕРИСТИКИ.....	15
7. СБОРКА	15
7.1 Сборка модели БМ-130Ч	15
7.2 Сборка модели БМ-160Ч	20
7.3 Сборка моделей БМ-180Ч, БМ-205Ч, БМ-230Ч.....	25
8. ЭКСПЛУАТАЦИЯ.....	30
9. ТЕХНИЧЕСКОЕ ОБСЛУЖИВАНИЕ ОБОРУДОВАНИЯ	32
10. ТРАНСПОРТИРОВКА, ХРАНЕНИЕ И УТИЛИЗАЦИЯ.....	32
11. ГАРАНТИЙНЫЕ ОБЯЗАТЕЛЬСТВА	32
12. ГАРАНТИЙНЫЙ ТАЛОН.....	35
13. СЕРВИСНЫЕ ЦЕНТРЫ.....	36

1. ОБЩИЕ СВЕДЕНИЯ

Данный паспорт технического устройства содержит важную информацию о правилах безопасности, правильной эксплуатации, сборки и обслуживания.



Внимание!

Перед использованием данного устройства обязательно изучите содержание паспорта.

Представленная документация содержит минимально необходимые сведения для безопасного использования технического устройства. Производитель оставляет за собой право вносить изменения во внешний вид и конструкцию устройства, не ухудшающих качество устройства, без предварительного уведомления. Внешний вид устройства может отличаться от приведенного на рисунке. Изменение внешнего вида не влияет на функциональные и технические характеристики устройства и не требует внесения изменений в паспорт.

Правила реализации продукта определяются предприятиями розничной торговли в соответствии с требованиями действующего законодательства.



Внимание!

При несоблюдении правил безопасности и условий/требований эксплуатации, изложенных в настоящем паспорте, фирма-производитель снимает с себя ответственность за несчастные случаи и повреждения, нанесенные людям, а также за ущерб оборудованию и помещениям.

Бетономешалка (далее по тексту: техническое устройство, прибор, изделие) предназначена для приготовления строительного раствора, бетонных смесей, известкового раствора и штукатурки. Устройство может использоваться для перемешивания различных сухих материалов в с/х и строительных работах.

Бетономешалка не предназначена для профессионального использования!



Внимание!

Общий объем закладываемой смеси должен составлять 50-70% от геометрического объема ёмкости.

2. ПРАВИЛА БЕЗОПАСНОСТИ

Общие правила безопасности

**Внимание!**

Бетономешалки являются оборудованием повышенной опасности. Строго соблюдайте следующие правила техники безопасности. Прочитайте и запомните эти указания до того, как приступите к работе с бетономешалкой.

Используйте изделие только по его прямому назначению, указанному в паспорте.

Вовремя проводите необходимое обслуживание бетономешалки. Любое изменение и/или внесение изменений в конструкцию (в том числе модификация) бетономешалки запрещается, так как это может привести к поломке бетономешалки и/или травмам.

Если Вы не имеете навыков в работе с изделием, настоятельно рекомендуется предварительно проконсультироваться у специалиста или опытного пользователя.

Устройство не предназначено для использования:

- лицами, не изучивших данный паспорт;
- лицами до 16 лет;
- лицами с пониженными физическими, сенсорными или умственными способностями, или при отсутствии у них опыта или знаний, если они не находятся под контролем или не проинструктированы об использовании устройства лицом, ответственным за их безопасность. Дети должны находиться под присмотром для недопущения игр с прибором. Не допускайте нахождения вблизи бетономешалки животных.

Проверка устройства. Каждый раз перед использованием устройства необходимо произвести его наружный осмотр на предмет отсутствия повреждений, надежности крепления узлов и деталей, целостности шнура питания.

**Внимание!**

Не допускается работа при любых неисправностях устройства!

Перед работой включите устройство и дайте ему поработать на холостом ходу. В случае обнаружения неисправности, отсоедините вилку шнура питания от розетки электрической сети. Не включайте бетономешалку до выявления и устранения причин неисправности.

Отключите устройство от источника электропитания перед проведением любых регулировок, ремонта, технического обслуживания, замены аксессуаров или принадлежностей или при хранении бетономешалки.

Все работы по подключению и ремонту электрооборудования должны производиться специалистом электриком.

Безопасность рабочего места. Убедитесь в безопасности рабочего места: оно должно быть чистым, хорошо освещённым. Обеспечьте достаточное рабочее пространство. На рабочем месте не должно быть остатков смазочных материалов и прочего мусора. Будьте внимательны: неровная поверхность, а также грязь, масло, мусор и иные предметы, могут привести к падению человека на движущиеся части механизма устройства. Отклонение от горизонтальной плоскости в любую сторону категорически запрещается. Не допускайте падения бетономешалки.

Использование бетономешалки должно производиться на сухой, ровной поверхности, выдерживающей вес загруженной бетономешалки. Не перемещайте устройство во время работы! Ручное перемещение бетономешалки по рабочей площади осуществлять только с незагруженным барабаном. Бетономешалка предназначена для изготовления бетона, известкового раствора и штукатурки, а НЕ для перемешивания огнеопасных и взрывчатых веществ! Не работайте вблизи испарений краски, растворителей и других огнеопасных веществ, в помещениях с химически активной средой, разрушающей металлы и изоляцию, а также в условиях чрезмерной запылённости воздуха. Работайте в хорошо проветриваемом месте, для сокращения негативных воздействий от строительных смесей.

Рабочая форма. При работе с бетономешалкой не надевайте широкую одежду, галстук или украшения (кольца, наручные часы) во избежание попадания их в движущиеся детали механизма устройства. Рекомендуется использовать перчатки, которые не проводят ток и нескользящую обувь. Используйте защитный головной убор при работе. Надевайте маску или респиратор при работе с пылеобразующими материалами. При работе с прибором всегда носите защитные очки (обычные очки не считаются защитными и не подходят для работы с бетономешалкой).

Будьте аккуратны при обращении с сетевым шнуром. Никогда не перемещайте бетономешалку за шнур, т.к. это может привести к его разрыву и дальнейшим неисправностям системы. Не подвергайте сетевой шнур нагреванию, попаданию в масло, и защитите его от острых предметов.

Удлинитель. Удлинитель шнура питания не должен превышать 50 метров в длину. Сечение провода должно составлять 1,5 мм² на 220В для нормальной подачи электричества. Не выполнение предписанных технических указаний может привести к перегреву мотора и его

повреждению. Избегайте незащищенных источников питания. Удостоверьтесь, что удлинитель шнура питания защищен от влаги, острых предметов и возможности переезда шнура бетономешалкой. Размотайте шнур на всю длину перед началом работы. Следите за исправностью токопроводящего шнура, не допускайте его заломов и перекручивания. Следите за тем, чтобы шнур не находился в местах складирования вещей и не лежал через подъездные пути. Удлинитель необходимо подключать через автоматический выключатель с устройством защитного отключения (УЗО).

Избегайте ударов электричеством. Проверьте изоляцию проводки. Не включайте или не выключайте устройство, находясь на влажной, мокрой поверхности. Не работайте под снегопадом, дождем или на влажной местности. Избегайте прикосновений к заземленным деталям: трубам, радиаторам, эл. цепи и охлаждающей системе. Не прикасайтесь к металлическим деталям во время включения или выключения устройства.

Перед началом работы убедитесь в наличии заземления вашей розетки (проверку заземления должен проводить квалифицированный специалист).

Сохраняйте устойчивое положение во время загрузки или выгрузки. Никогда не вставляйте на бетономешалку ногами.

Избегайте травм.

Держите руки на безопасном расстоянии от движущихся деталей механизма. Не помещайте инструменты и избегайте попадания любых частей тела в барабан во время выполнения рабочих операций. Во время работы не суйте руки в пространство между рамой и опорой или барабаном и опорой.

При работе по изготовлению известковых растворов работать в защитных очках и иметь под рукой чистую воду для промывания, в случаях попадания смеси или её компонентов в глаза.

Не превышайте допустимых нагрузок.

Соблюдайте технику работы с бетономешалкой. Не включайте мотор при перегруженном полном барабане. Поломка электродвигателя вследствие перегрузки барабана является исключением из правил гарантийного обслуживания, к признакам которого относятся: наличие гари, обугливание ротора и статора.

Внимание!

- Не используйте бетономешалку не по назначению.

- Не оставляйте бетономешалку без присмотра во время работы механизма.

Бетономешалка имеет двойную изоляцию, что означает, что все внешние металлические части электрически изолированы от токоведущих частей.

 **Внимание!**

Двойная изоляция не заменяет обычных мер предосторожности, необходимых при работе инструментом.

Эта изоляционная система служит дополнительной защитой от травм, возникающих в результате возможного повреждения электрической изоляции внутри инструмента.

 **Внимание!**

Дождитесь полной остановки движущихся по инерции частей бетономешалки после её выключения, не пытайтесь остановить их руками!

Не перегружайте бетономешалку, безопасная и надежная работа гарантируется только при соблюдении параметров, указанных в его технических характеристиках. Работайте с перерывами, чтобы не допустить перегрева.

Следите, чтобы вентиляционные отверстия (прорези) в корпусе электродвигателя всегда были открытыми и чистыми.

Отключение. Не открывайте мотор при включенном механизме. Отключайте бетономешалку при перерывах в работе, транспортировке и чистке.

Будьте начеку.

 **Внимание!**

Запрещается работать с устройством в состоянии алкогольного или наркотического опьянения, либо после употребления сильнодействующих лекарств.

Не работайте с бетономешалкой, когда Вы устали или не имеете возможности контролировать рабочий процесс. Будьте внимательны весь период работы.

Относитесь к бетономешалке внимательно. Каждый раз после работы бетономешалку следует очищать от остатков раствора. В противном случае они засохнут внутри барабана. Включите бетономешалку, залейте в барабан 10-20 литров чистой воды, добавьте немного гравия. Дайте поработать смесителю около минуты. Выключите и слейте грязную воду и гравий. Прочистите лопасти щеткой.

Замену вышедших из строя деталей производить только оригинальными запчастями от производителя в сервисных центрах.

Запрещается:

- Включать моторный блок без полной сборки бетономешалки.
- Включать устройство без проверки правильности сборки устройства.
- Включать бетономешалку со снятым кожухом электропривода.
- Снимать кожух электропривода в процессе работы бетономешалки.
- Прикасаться руками и рабочим инструментом к вращающимся частям устройства.
- Оставлять без присмотра работающее устройство.
- Использовать едкие химические вещества и жидкости для чистки устройства.
- Лить воду на кожух мотора, в том числе на вентиляционные отверстия.
- Использовать бетономешалку с неисправностями. В этом случае устройство представляет опасность и требует ремонта.
- Использовать поврежденные кабели и удлинители.
- Использовать техническое устройство без защитных приспособлений или если они повреждены.
- Вносить изменения в конструкцию бетономешалки и/или её отдельных частей.
- Использовать приспособления для ускорения выгрузки смеси из бетономешалки.
- Работать в помещениях с относительной влажностью воздуха более 80%.
- Подвергать устройство воздействию резких температурных перепадов, способных вызывать образование конденсата на деталях электродвигателя. Если бетономешалка внесена в зимнее время в отапливаемое помещение с улицы, рекомендуется не включать её некоторое время, пока она не нагреется.



Внимание!

Нарушение правил использования прибора может привести к его повреждению или к несчастным случаям. Повреждение прибора из-за нарушений требований, описанных в данном паспорте, исключает возможность бесплатного гарантийного ремонта.

3. ЗНАКИ БЕЗОПАСНОСТИ

	Не перемещайте бетономешалку во время работы		Во время работы не снимайте крышку мотора
	Не устанавливайте бетономешалку на не ровной поверхности		Во время вращения не суйте части тела и посторонние предметы в барабан
	Во время вращения не суйте части тела и посторонние предметы в привод барабана		Не устанавливайте бетономешалку на не ровной поверхности
	Надевайте перчатки		Надевайте специальную обувь
	Надевайте защитные очки перед работой		Не допускайте посторонних лиц, детей и животных к работающему агрегату
	Пользуйтесь инструкцией при сборке и подключении бетономешалки		

Таблица 1. Знаки безопасности

4. КОМПЛЕКТАЦИЯ

4.1 Комплектация модели БМ-130Ч

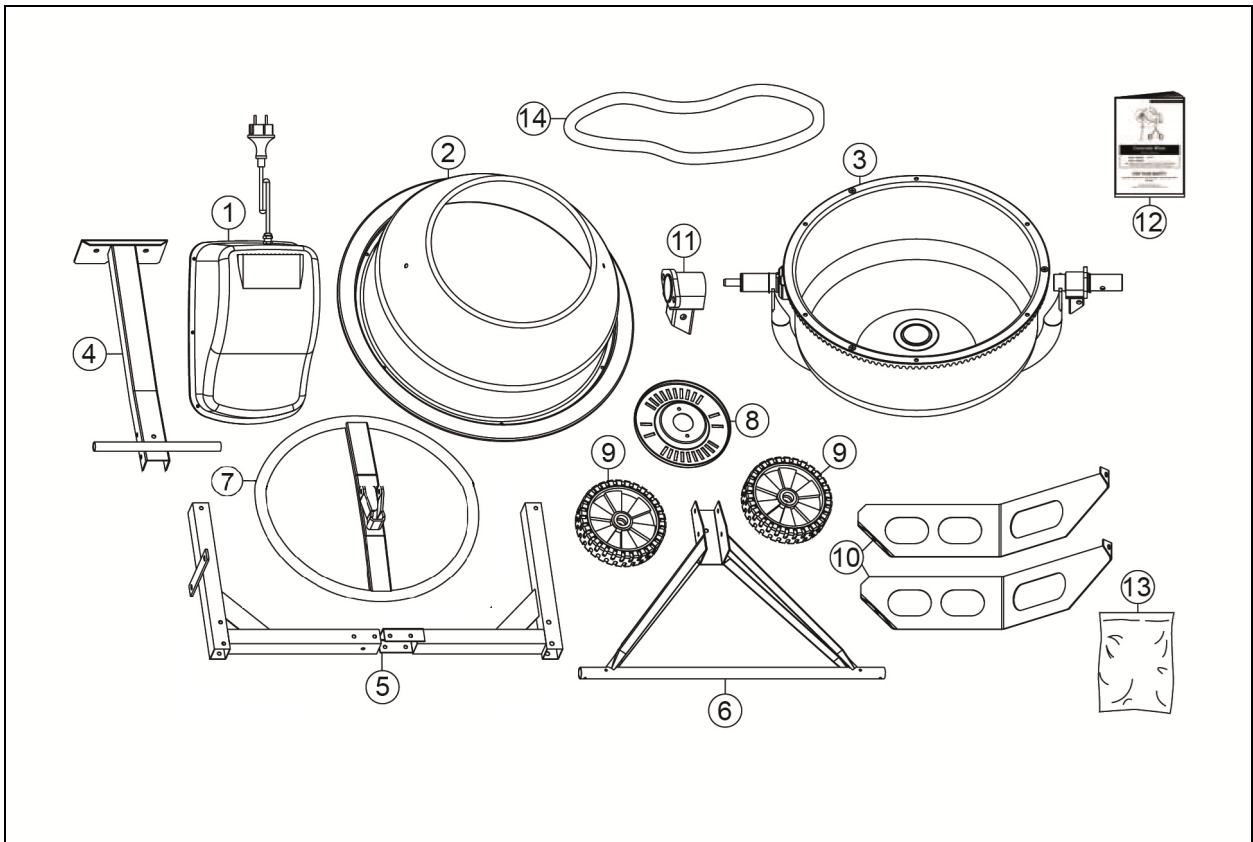


Рис. 1. Комплектация модели БМ-130Ч

1. Корпус с электродвигателем – 1 шт.
2. Верхняя часть барабана – 1 шт.
3. Нижняя часть барабана в сборе с траверсой – 1 шт.
4. Опора передняя – 1 шт.
5. Рама разборная – 1 шт.
6. Опора задняя – 1 шт.
7. Колесо поворотное – 1 шт.
8. Диск-фиксатор угла наклона – 1 шт.
9. Колесо транспортировочное – 2 шт.
10. Лопасты – 2 шт.
11. Кронштейн – 1 шт.
12. Руководство по эксплуатации – 1 экз.
13. Комплект крепежа - 1 шт.
14. Резиновая прокладка – 1 шт.

4.2 Комплектация модели БМ-160Ч

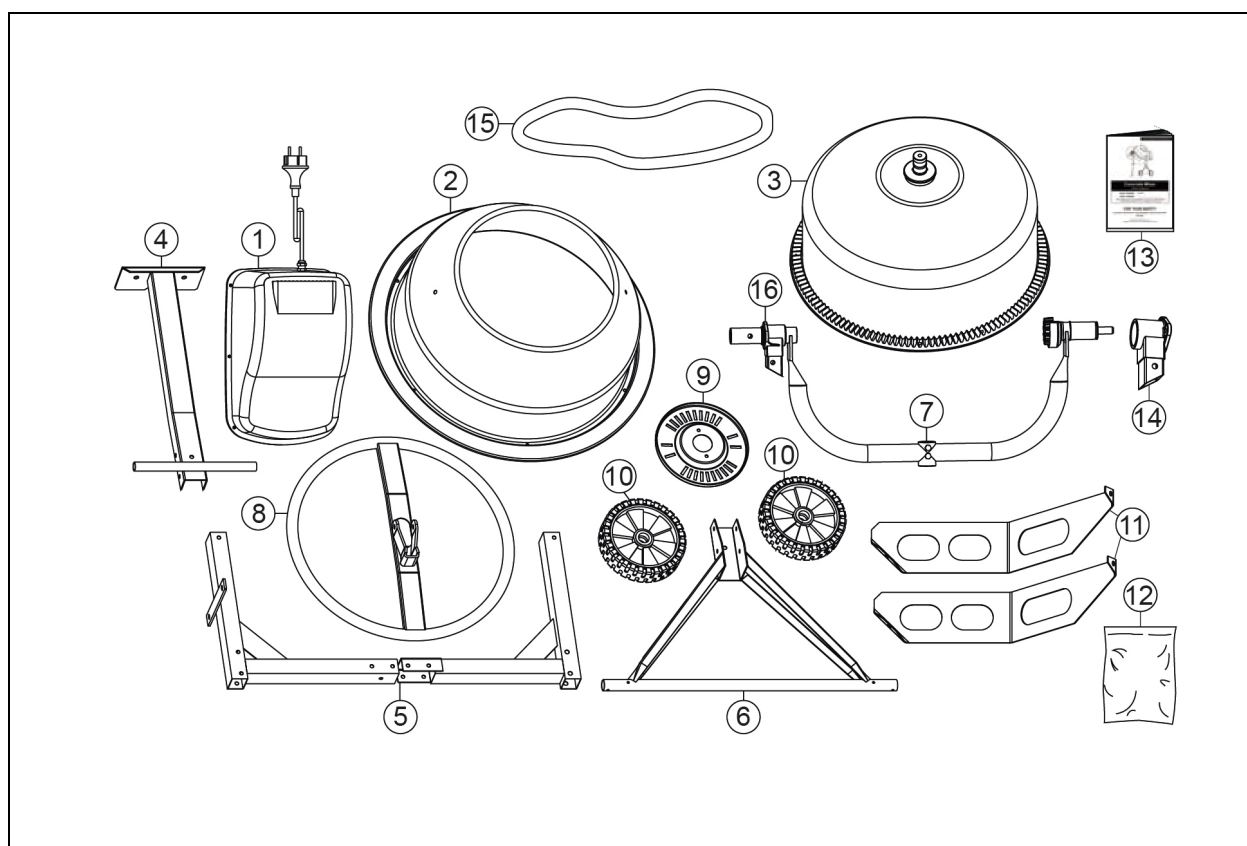


Рис. 2. Комплектация модели БМ-160Ч

1. Корпус с электродвигателем – 1 шт.
2. Верхняя часть барабана – 1 шт.
3. Нижняя часть барабана – 1 шт.
4. Опора передняя – 1 шт.
5. Рама разборная – 1 шт.
6. Опора задняя – 1 шт.
7. Траверса– 1 шт.
8. Колесо поворотное – 1 шт.
9. Диск-фиксатор угла наклона –1 шт.
10. Колесо транспортировочное – 2 шт.
11. Лопасты – 2 шт.
12. Комплект крепежа - 1 шт.
13. Руководство по эксплуатации – 1 экз.
14. Кронштейн – 1 шт.
15. Резиновая прокладка – 1 шт.
16. Скоба – 1 шт.

4.3 Комплектация моделей БМ-180Ч, БМ-205Ч, БМ-230Ч.

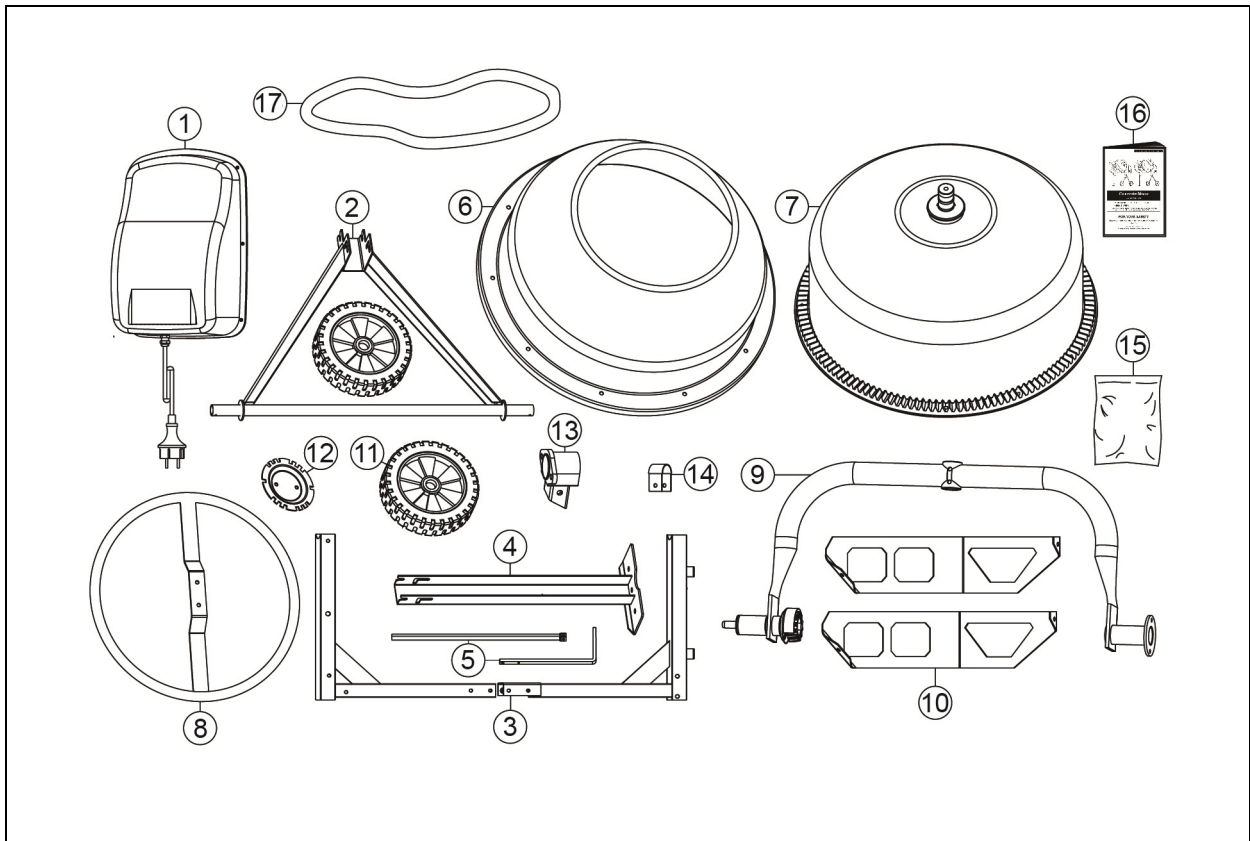
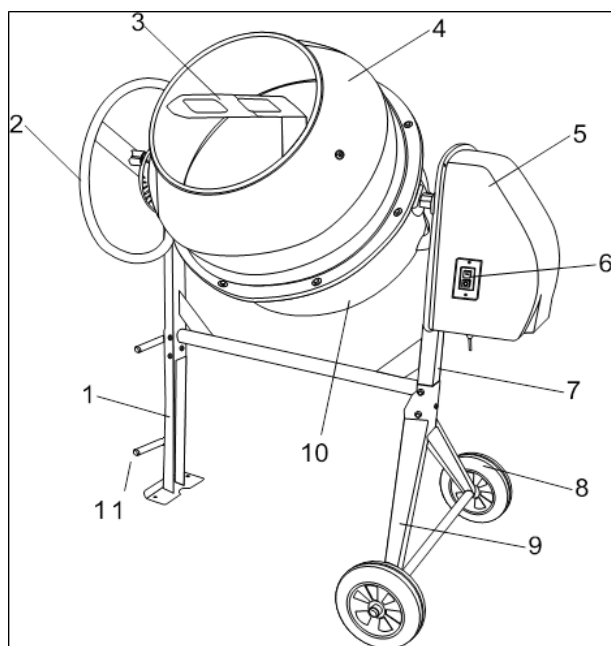


Рис. 3. Комплектация моделей БМ-180Ч, БМ-205Ч, БМ-230Ч.

1. Корпус с электродвигателем – 1 шт.
2. Опора задняя – 1 шт.
3. Рама разборная – 1 шт.
4. Опора передняя – 1 шт.
5. Шток и педаль – 1 шт.
6. Верхняя часть барабана – 1 шт.
7. Нижняя часть барабана – 1 шт.
8. Колесо поворотное – 1 шт.
9. Траверса – 1 шт.
10. Лопасты – 2 шт.
11. Колесо транспортировочное – 2 шт.
12. Диск-фиксатор угла наклона – 1 шт.
13. Кронштейн – 1 шт.
14. Скоба – 1 шт.
15. Комплект крепежа - 1 шт.
16. Руководство по эксплуатации – 1 экз.
17. Резиновая прокладка – 1 шт.

5. ОБЩИЙ ВИД



1. Опора передняя
2. Колесо поворотное
3. Лопасты для размешивания
4. Верхний полубак
5. Блок двигателя
6. Выключатель
7. Рама
8. Колесо
9. Опора задняя
10. Нижний полубак
11. Педаль фиксации положения бака БМ-180С, БМ-205С, БМ-230С.

Рис. 4. Общий вид

6. ТЕХНИЧЕСКИЕ ХАРАКТЕРИСТИКИ

Серия БМ / Модель	БМ-130С	БМ-160С	БМ-180С	БМ-205С	БМ-230С
Венец	Чугун	Чугун	Чугун	Чугун	Чугун
Объем барабана, (л)	130	160	180	205	230
Мощность, (Вт)	550	700	800	900	1000
Напряжение, (В)	220-230				
Отверстие барабана, (мм)	402	407	407	407	407
Скорость вращения барабана, (об/мин)	32				
Степень защиты	IP44D				
Габариты, (см)	74x58x43	77x70x37	77x70x43	77x70x37	77x74x43
Вес нетто/брутто, (кг)	38/40	43/46	48/51	52/56	56/60

Таблица. 2. Технические характеристики БМ

7. СБОРКА

7.1 Сборка модели БМ-130С



Внимание!

Буквы в правом углу каждого рисунка соответствуют Буквам на пластиковых пакетах с крепежом, соответствующим при сборке данного узла.

Сборка задней опоры.

Установите колеса и шайбы на ось. Закрепите их с помощью шплинтов.

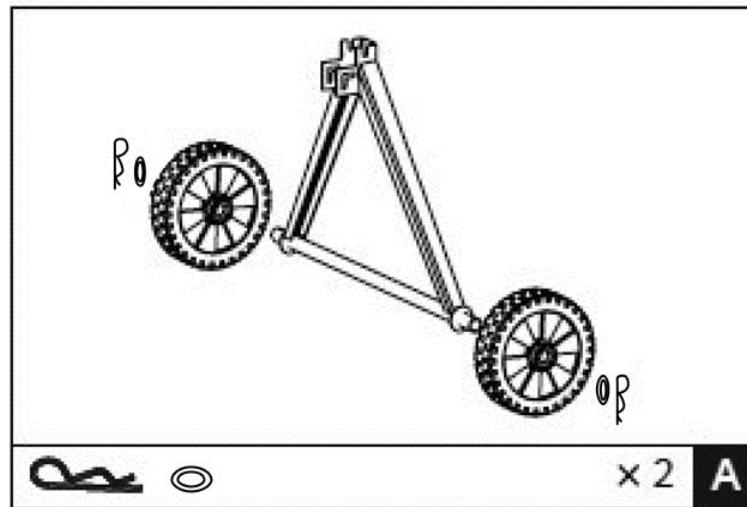


Рис. 5. Установка колес

Сборка рамы

Соедините две части рамы. Закрепите, используя болты М8х70, М8х65, шайбы и гайки.

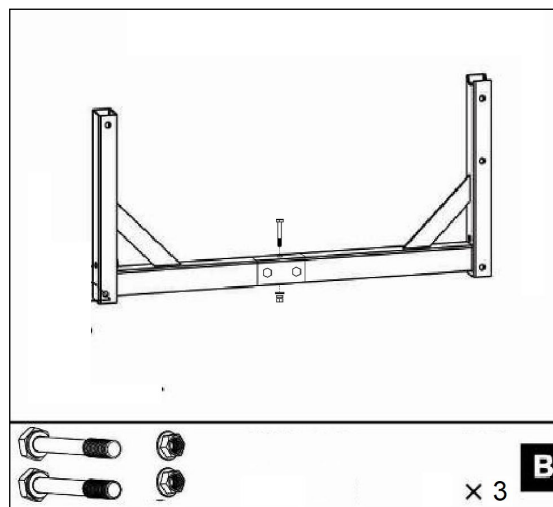


Рис. 6. Сборка рамы

Присоедините к раме переднюю опору и опору заднюю с колесами. Вставьте в отверстия четыре болта, с другой стороны, установите плоские шайбы, стопорные шайбы и накрутите гайки. Затяните плотно гаечным ключом.

Убедитесь, что все болты и гайки плотно закручены.

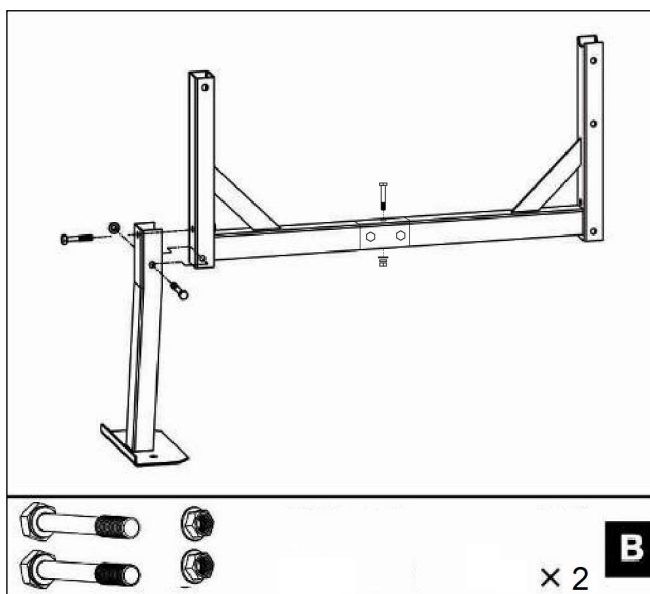


Рис. 7. Установка опоры передней

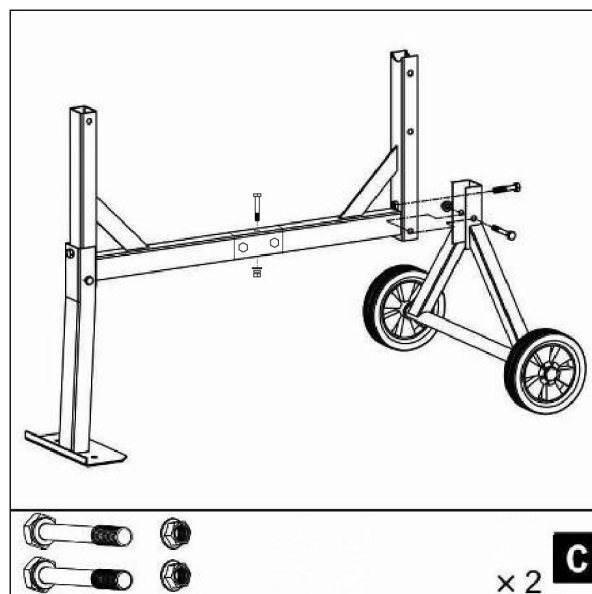


Рис. 8. Установка задней опоры

Сборка нижнего полубака.

1. Установите на вал траверсы кронштейн. Зафиксируйте с помощью стопорного кольца.

2. С помощью напарника аккуратно установите нижний полубак на боковые опоры стойки таким образом, чтобы траверса была установлена в разъемы боковых опор. Вал большого диаметра должен быть размещен со стороны опорной стойки.

3. С каждой из сторон совместите отверстия в боковой опоре с отверстиями в крепеже, расположенными в траверсе. Вставьте два болта М8 с шестигранной головкой и соедините их с плоской шайбой, стопорной шайбой и гайкой. С помощью гаечного ключа затяните соединение.

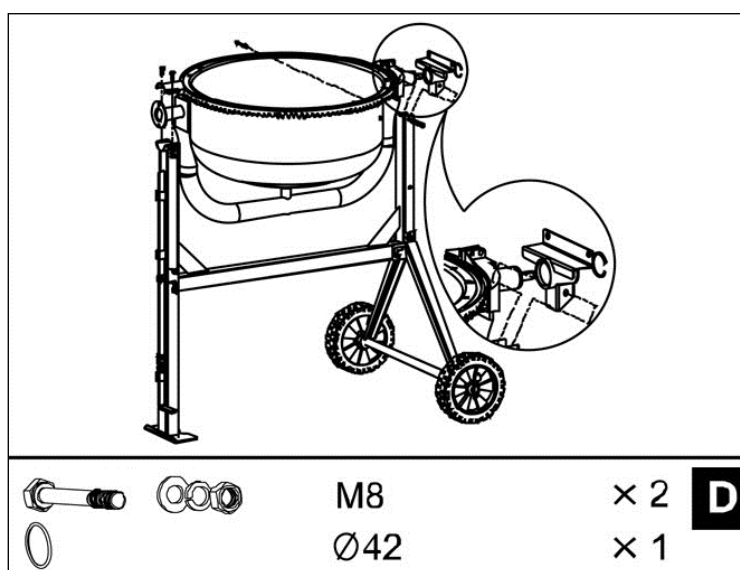


Рис. 9. Установка нижнего полубака

Лопасты для размешивания

Установите смешивающие лезвия внутри нижнего полубака, как это показано на рисунке 10. В основании полубака имеются два отверстия, предназначенных для крепления болтов с шестигранной головкой. Установите стопорную шайбу, плоскую шайбу и гайку. Плоскую шайбу установите с наружной стороны бака.

Примечание:

На поверхности верхнего и нижнего полубака имеются стрелки, используемые для определения корректности установки компонентов оборудования. В том случае, если у Вас возникли проблемы с установкой смешивающих лезвий, Вам следует установить верхний полубак на нижний, и повернуть его до выравнивания стрелок.

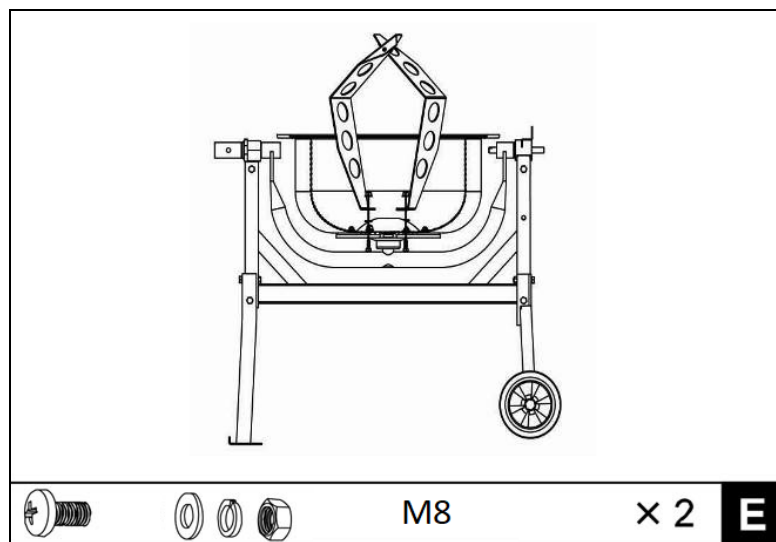


Рис.10. Установка лезвий

Установка верхнего полубака

1. Уложите резиновую прокладку на нижний полубак таким образом, чтобы отверстия в прокладке совпадали с отверстиями в нижнем полубаке.
2. Установите верхний полубак на нижний. Удостоверьтесь, что стрелки указатели и монтажные отверстия, имеющиеся в обоих полубаках, совпадают между собой.
3. Используя плоские и стопорные шайбы, закрутите болты М8 с шестигранной головкой в имеющиеся отверстия. Удостоверьтесь, что все болты закручены равномерно.
4. Вставьте два винта М6 с головкой под крестообразный шлиц с внешней стороны верхнего полубака.
5. Закрепите смешивающие лезвия, используя плоскую шайбу, пружинную шайбу и гайку. Плоскую шайбу установите с наружной стороны бака.
6. Удостоверьтесь, что смешивающие лезвия надежно зафиксированы.

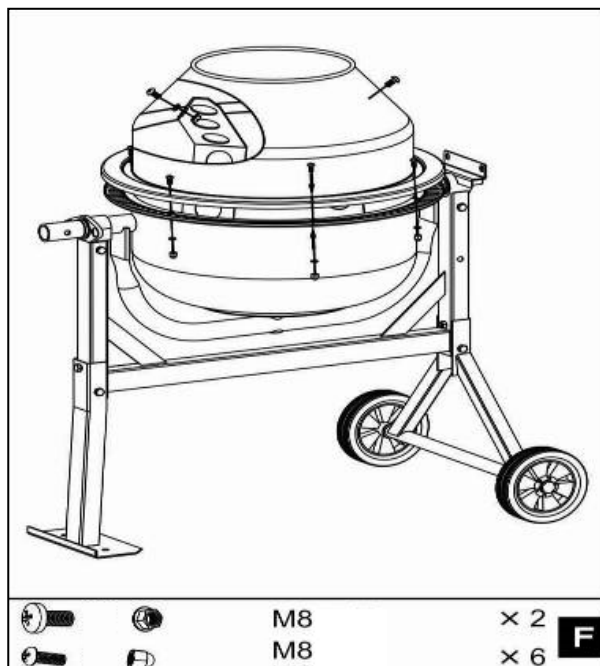


Рис. 11. Установка лезвий и верхнего полубака

Поворотное колесо

Плавнo задвиньте диск фиксатор на ось большого диаметра. Закрепите с помощью двух болтов М8 и гаек.

Вставьте пружину в металлическую трубку в центре поворотного колеса, далее сожмите пружину и установите поворотное колесо траверсу. Закрепите поворотное колесо используя болт и гайку. С помощью гаечного ключа затяните соединение.

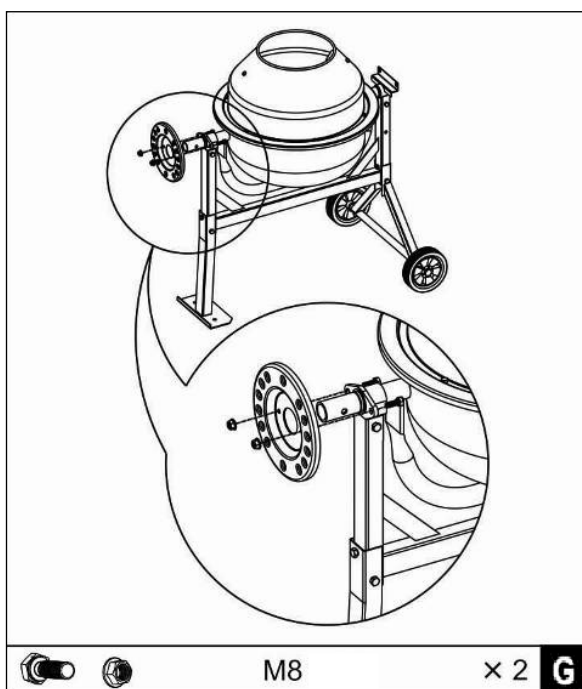


Рис. 12. Диск фиксатор

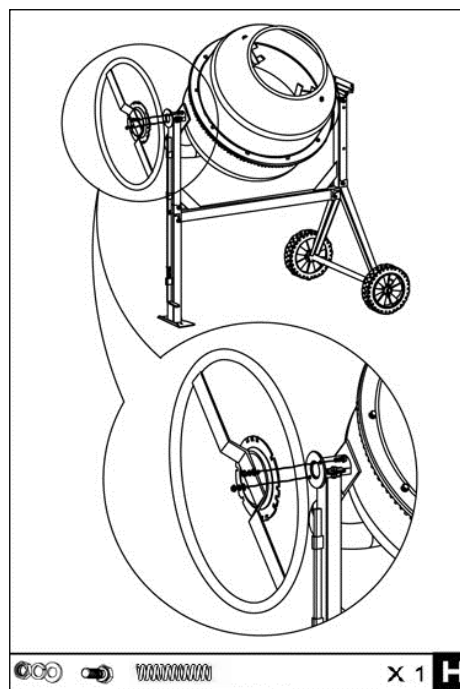


Рис. 13. Поворотное колесо

Установка моторного блока.

Выровняйте шпоночные пазы, сдвигая блок двигателя на вал шестерни. Зафиксируйте гайками М8 к раме.

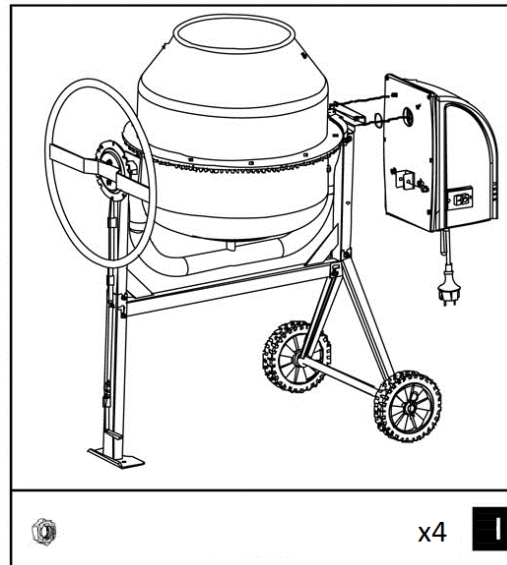


Рис. 14. Установка моторного блока

7.2 Сборка модели БМ-160Ч

Внимание!

Буквы в правом углу каждого рисунка соответствуют Буквам на пластиковых пакетах с крепежом, соответствующим при сборке данного узла.

Сборка опоры задней.

Установите колеса и шайбы на ось. Закрепите их с помощью шплинтов.

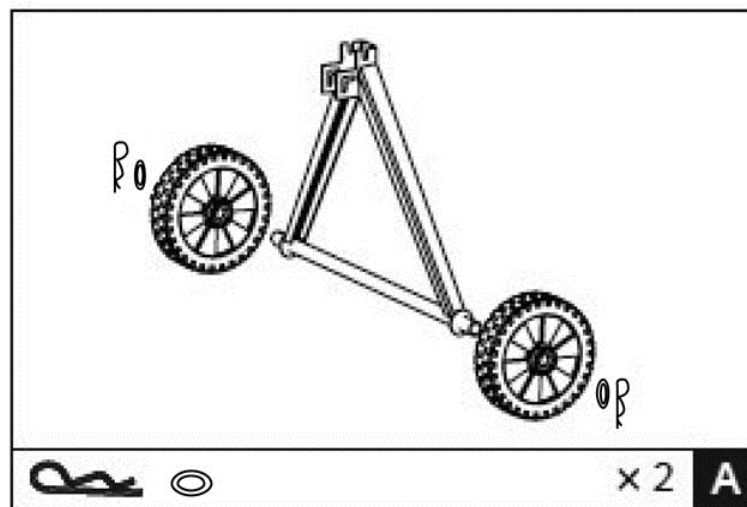


Рис. 15. Установка колес

Сборка рамы

Соедините две части рамы. Закрепите, используя болты М8х70, М8х65, шайбы и гайки.

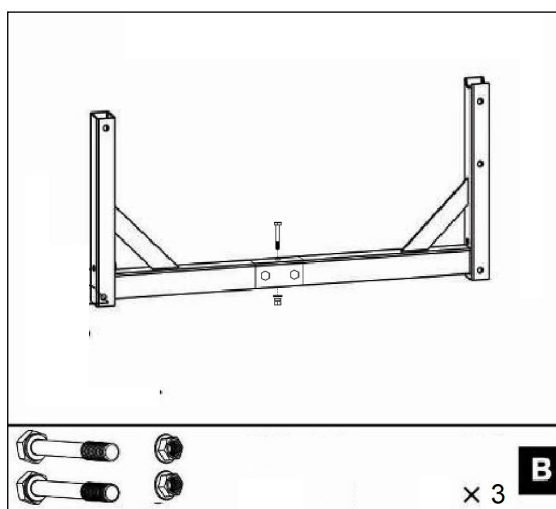


Рис. 16. Сборка рамы

Присоедините к раме переднюю опору и опору заднюю с колесами. Вставьте в отверстия четыре болта, с другой стороны, установите плоские шайбы, стопорные шайбы и накрутите гайки. Затяните плотно гаечным ключом.

Убедитесь, что все болты и гайки плотно закручены.

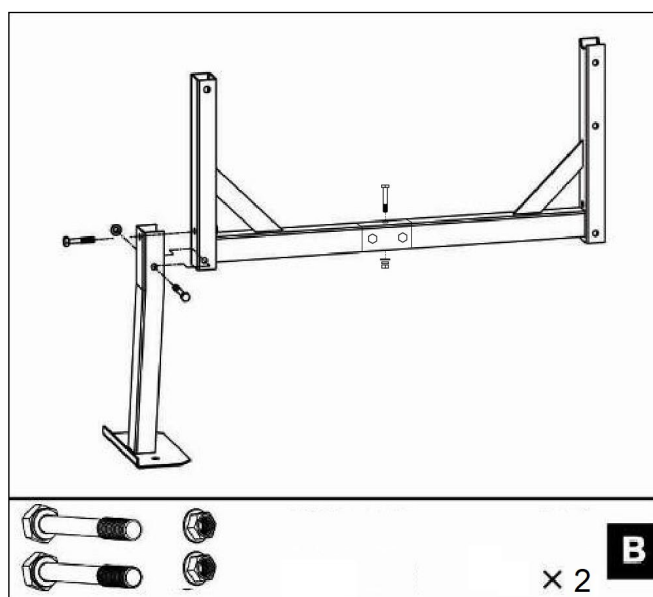


Рис. 17. Установка опоры передней

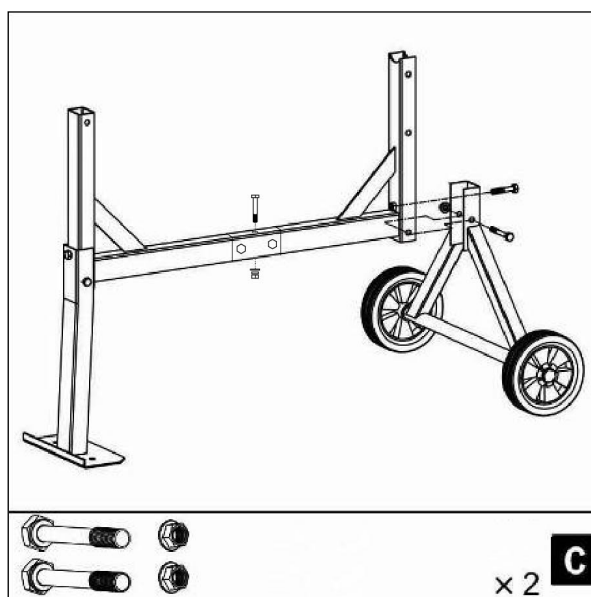


Рис. 18. Установка задней опоры

Сборка нижнего полубака.

1. Расположите нижний полубак на поверхности основанием вверх.
2. Установите в основание нижнего полубака опорный вал с подшипником, зафиксируйте стопорным кольцом.
3. Закройте подшипник пылезащитной крышкой, зафиксируйте уплотнительным кольцом.
4. Установите регулировочные шайбы на опорный вал и вставьте траверсу.

Для определения установки количества регулировочных шайб, вращайте траверсу. Вращение траверсы должно быть свободное, зацеп шестерни с венцом должен быть без подклинивания. Если наблюдается сильный зазор между шестернёю и венцом, уменьшите количество регулировочных шайб.

5. Закрепите траверсу на опорном валу двумя болтами сбоку и болтом с прижимной шайбой с торца.

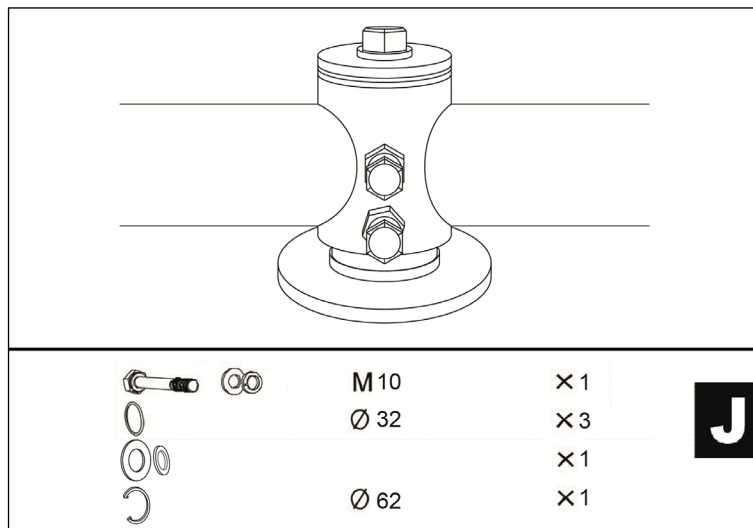


Рис. 19. Установка опорного вала

6. Установите на приводной вал траверсы кронштейн. Зафиксируйте с помощью стопорного кольца. С другой стороны, установите скобу.

7. С помощью напарника аккуратно установите нижний полубак на боковые опоры стойки таким образом, чтобы траверса была установлена в разъемы боковых опор. Вал большого диаметра должен быть размещен со стороны опорной стойки.

8. С каждой из сторон совместите отверстия в боковой опоре с отверстиями, расположенными в кронштейне и скобе траверсы. Вставьте два болта М8 с шестигранной головкой и соедините их с плоской шайбой, стопорной шайбой и гайкой. С помощью гаечного ключа затяните соединение.

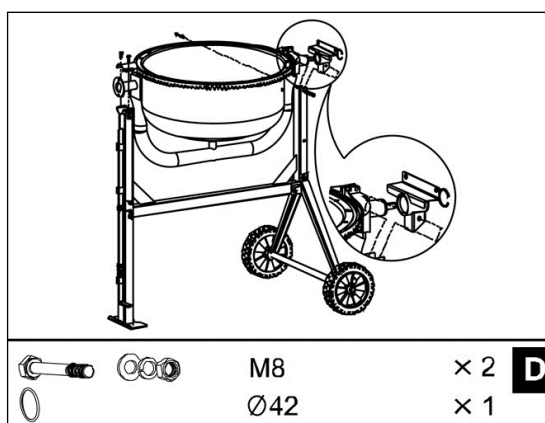


Рис. 20. Установка нижнего полубака

Лопасты для размешивания

Установите смешивающие лезвия внутри нижнего полубака, как это показано на рисунке 21. В основании полубака имеются два отверстия, предназначенных для крепления болтов с шестигранной головкой. Установите стопорную шайбу, плоскую шайбу и гайку. Плоскую шайбу установите с наружной стороны бака.

Примечание:

На поверхности верхнего и нижнего полубака имеются стрелки, используемые для определения корректности установки компонентов оборудования. В том случае, если у Вас возникли проблемы с установкой смешивающих лезвий, Вам следует установить верхний полубак на нижний, и повернуть его до выравнивания стрелок.

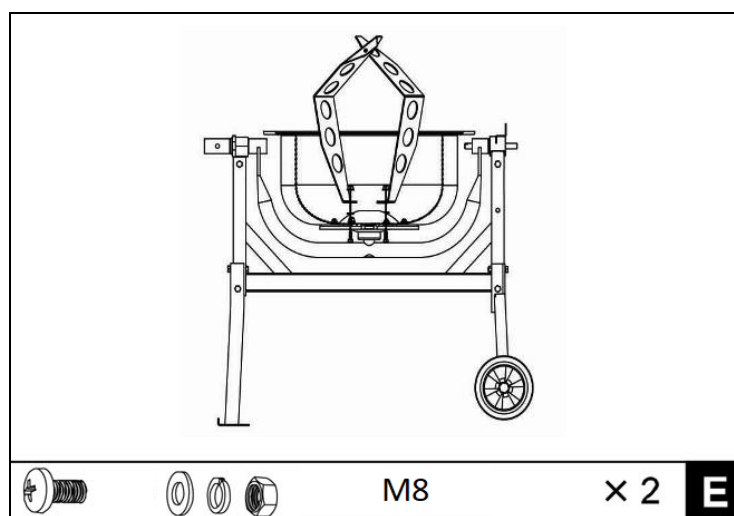


Рис.21. Установка лезвий

Установка верхнего полубака

1. Уложите резиновую прокладку на нижний полубак таким образом, чтобы отверстия в прокладке совпадали с отверстиями в нижнем полубаке.
2. Установите верхний полубак на нижний. Удостоверьтесь, что стрелки указатели и монтажные отверстия, имеющиеся в обоих полубаках, совпадают между собой.
3. Используя плоские и стопорные шайбы, закрутите болты М8 с шестигранной головкой в имеющиеся отверстия. Удостоверьтесь, что все болты закручены равномерно.
4. Вставьте два болта с шестигранной головкой с внешней стороны верхнего полубака.
5. Закрепите смешивающие лезвия, используя плоскую шайбу, пружинную шайбу и гайку. Плоскую шайбу установите с наружной стороны бака.
6. Удостоверьтесь, что смешивающие лезвия надежно зафиксированы.

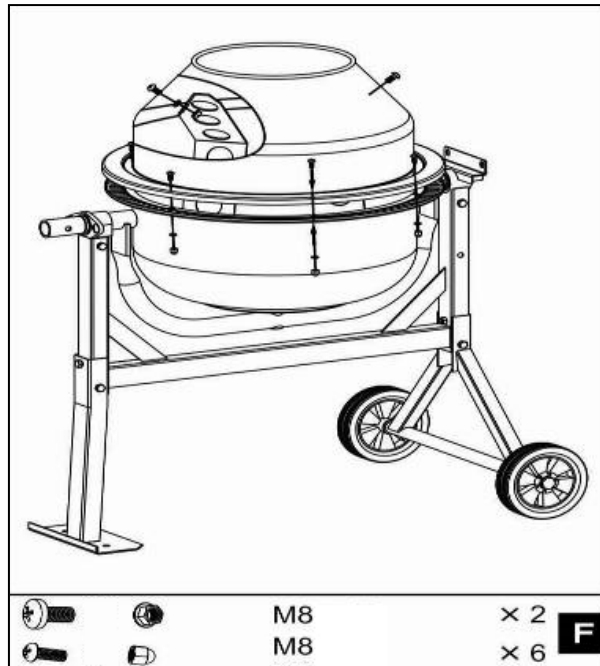


Рис. 22. Установка лезвий и верхнего полубака

Поворотное колесо

Плавно задвиньте диск фиксатор на ось большого диаметра. Закрепите с помощью двух болтов М8 и гаек.

Вставьте пружину в металлическую трубку в центре поворотного колеса, далее сожмите пружину и установите поворотное колесо к траверсе. Закрепите поворотное колесо используя болт и гайку. С помощью гаечного ключа затяните соединение.

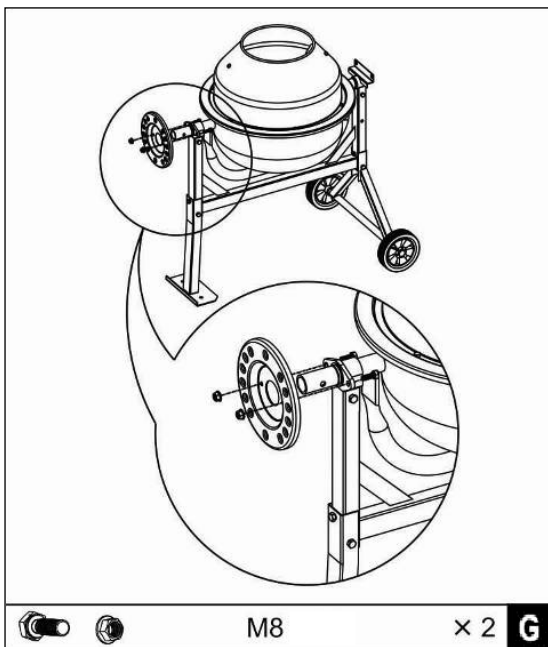


Рис. 23. Диск фиксатор

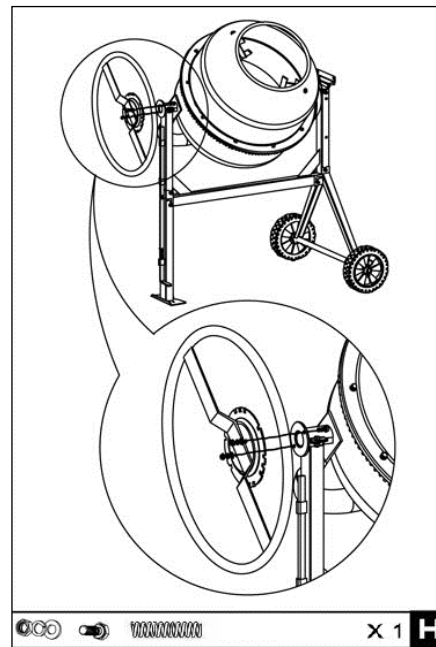


Рис. 24. Поворотное колесо

Установка моторного блока.

Выровняйте шпоночные пазы, сдвигая блок двигателя на вал шестерни. Зафиксируйте гайками М8 к раме.

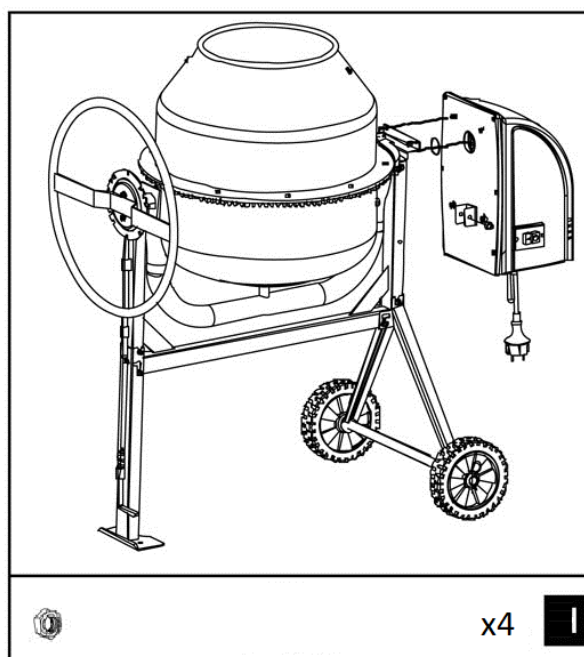


Рис. 25. Установка моторного блока

7.3 Сборка моделей БМ-180Ч, БМ-205Ч, БМ-230Ч.



Внимание!

Буквы в правом углу каждого рисунка соответствуют Буквам на пластиковых пакетах с крепежом, соответствующим при сборке данного узла.

Сборка опоры задней.

Установите колеса и шайбы на ось. Закрепите их с помощью шплинтов.

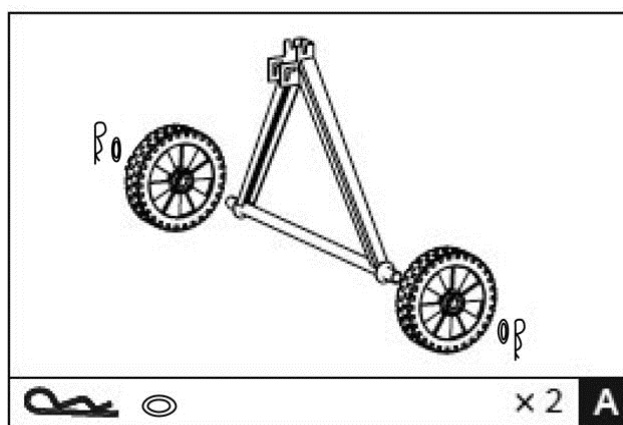


Рис. 26. Установка колес

Сборка рамы

Соедините две части рамы. Закрепите, используя болты М8х70, М8х65, шайбы и гайки.

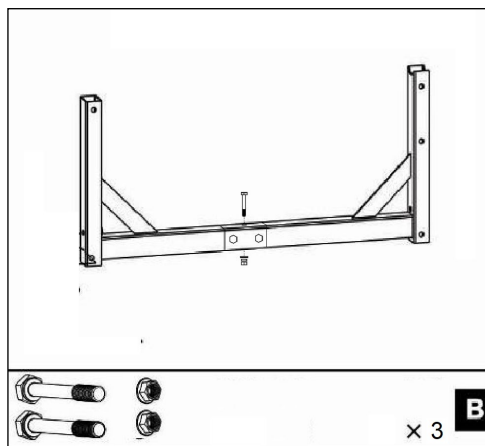


Рис. 27. Сборка рамы

Положив раму на бок, подсоедините к ней переднюю опору, как это показано на рисунке. Закрепите двумя болтами с шестигранной головкой (M8X70), шайбами и гайками. Установите пружину на нижний шток. Используя гайку и болт с шестигранной головкой (M6X25), соедините штоки. С помощью шплинта зафиксируйте пружину. Загните каждую из сторон шплинта наружу. Прижмите стороны. Переверните раму, аналогичным образом подсоедините опору заднюю с колесами.

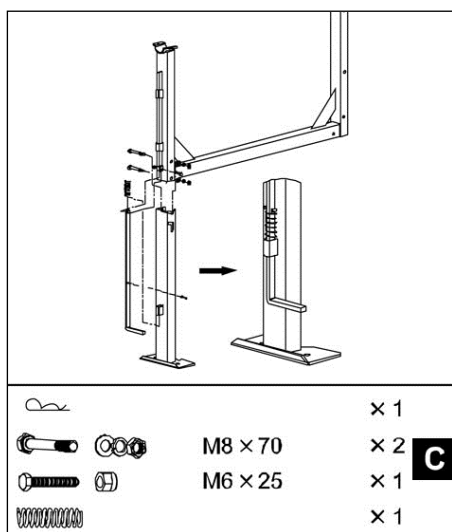


Рис. 28. Установка опоры передней

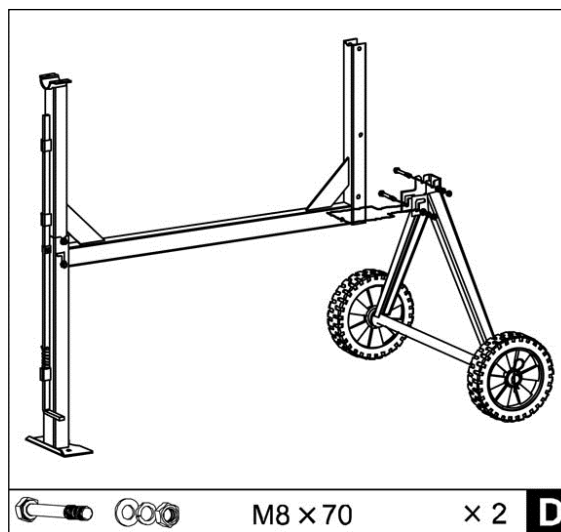


Рис. 29. Установка задней опоры

Сборка нижнего полубака.

1. Расположите нижний полубак на поверхности основанием вверх.
2. Установите в основание нижнего полубака опорный вал с подшипником, зафиксируйте стопорным кольцом.
3. Закройте подшипник пылезащитной крышкой, зафиксируйте уплотнительным кольцом.
4. Установите регулировочные шайбы на опорный вал и вставьте траверсу.

Для определения установки количества регулировочных шайб, вращайте траверсу. Вращение траверсы должно быть свободное, зацеп шестерни с венцом должен быть без подклинивания. Если наблюдается

сильный зазор между шестернёю и венцом, уменьшите количество регулировочных шайб.

5. Закрепите траверсу на опорном валу двумя болтами сбоку и болтом с прижимной шайбой с торца.

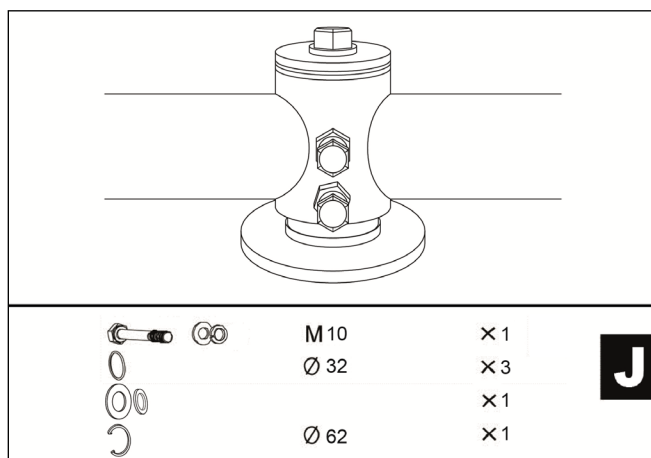


Рис. 30. Установка опорного вала

6. Установите на приводной вал траверсы кронштейн. Зафиксируйте с помощью стопорного кольца. С другой стороны, установите скобу.

7. С помощью напарника аккуратно установите нижний полубак на боковые опоры стойки таким образом, чтобы траверса была установлена в разъемы боковых опор. Вал большого диаметра должен быть размещен со стороны опорной стойки.

8. С каждой из сторон совместите отверстия в боковой опоре с отверстиями, расположенными в кронштейне и скобе траверсы. Вставьте два болта М8 с шестигранной головкой и соедините их с плоской шайбой, стопорной шайбой и гайкой. С помощью гаечного ключа затяните соединение.

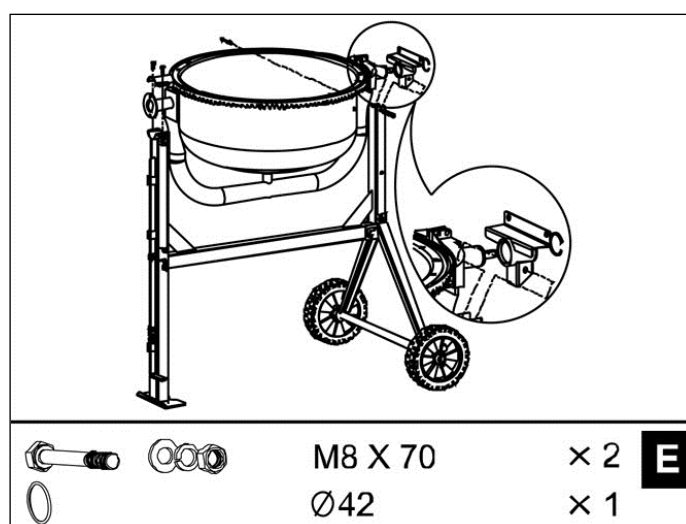


Рис. 31. Установка нижнего полубака

Лопасты для размешивания

Установите смешивающие лезвия внутри нижнего полубака, как это показано на рисунке 32. В основании полубака имеются два отверстия,

предназначенных для крепления болтов с головкой под крестообразный шлиц (M10X20). Установите стопорную шайбу, плоскую шайбу и гайку. Плоскую шайбу установите с наружной стороны бака.

Примечание:

На поверхности верхнего и нижнего полубака имеются стрелки, используемые для определения корректности установки компонентов оборудования. В том случае, если у Вас возникли проблемы с установкой смешивающих лезвий, Вам следует установить верхний полубак на нижний, и повернуть его до выравнивания стрелок.

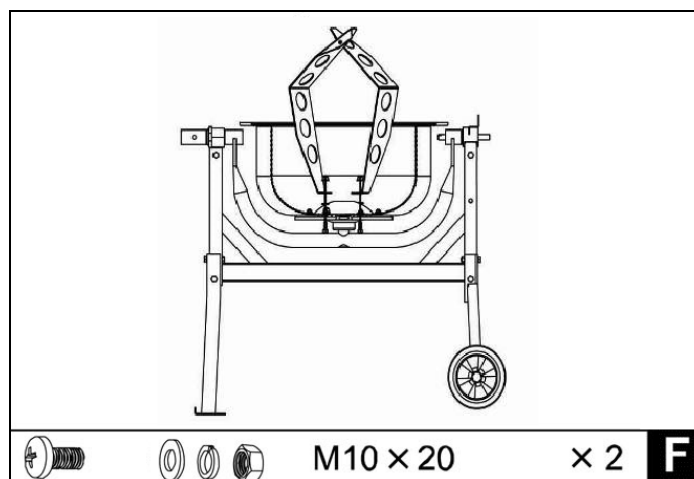


Рис.32. Установка лезвий

Установка верхнего полубака

1. Уложите резиновую прокладку на нижний полубак таким образом, чтобы отверстия в прокладке совпадали с отверстиями в нижнем полубаке.
2. Установите верхний полубак на нижний полубак. Удостоверьтесь, что стрелки указатели и монтажные отверстия, имеющиеся в обоих полубаках, совпадают между собой.
3. Используя плоские и стопорные шайбы, закрутите болты с шестигранной головкой (M8X20) в имеющиеся отверстия. Удостоверьтесь, что все болты закручены равномерно.
4. Вставьте два винта с головкой под крестообразный шлиц (M10x20) с внешней стороны верхнего полубака.
5. Закрепите смешивающие лезвия, используя плоскую шайбу, пружинную шайбу и гайку.
6. Удостоверьтесь, что смешивающие лезвия надежно зафиксированы.

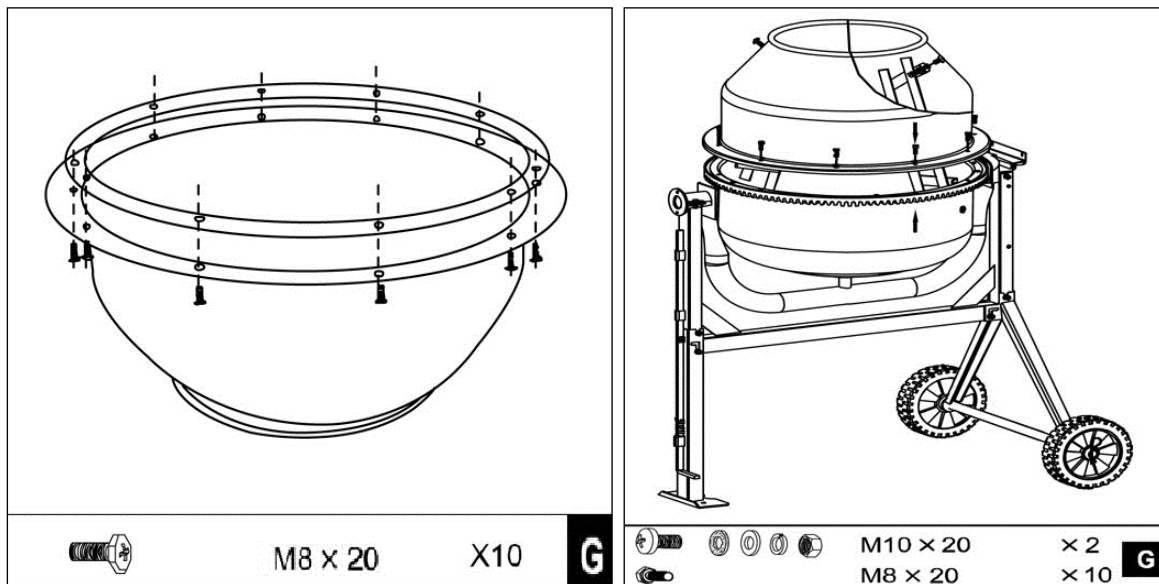


Рис.33. Установка верхнего полубака

Рис. 34. Установка верхнего полубака и лезвий

Установка поворотного колеса.

Плавно задвиньте диск фиксатор на ось большого диаметра. Закрепите с помощью двух болтов М8 и гаек.

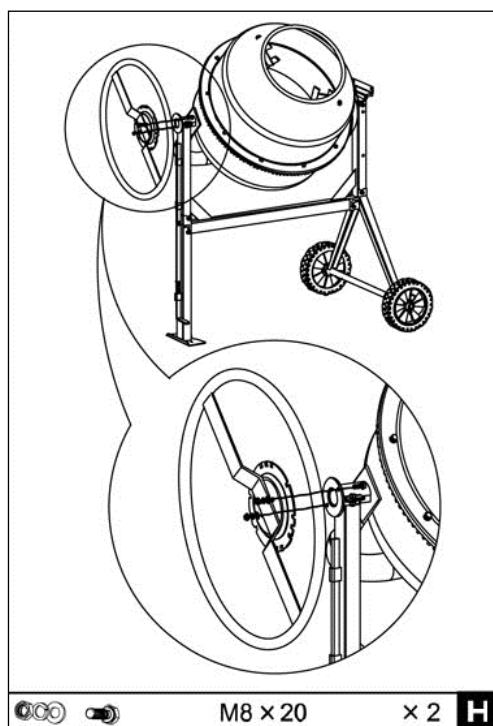


Рис. 35. Поворотное колесо

Установка моторного блока.

Совместив монтажные отверстия, соедините моторный блок с валом шестерни. Вставьте болт М8 в отверстия корпуса двигателя и закрепите гайкой М8 на раме. Закрепите двигатель на кронштейне рамы двумя гайками М8.

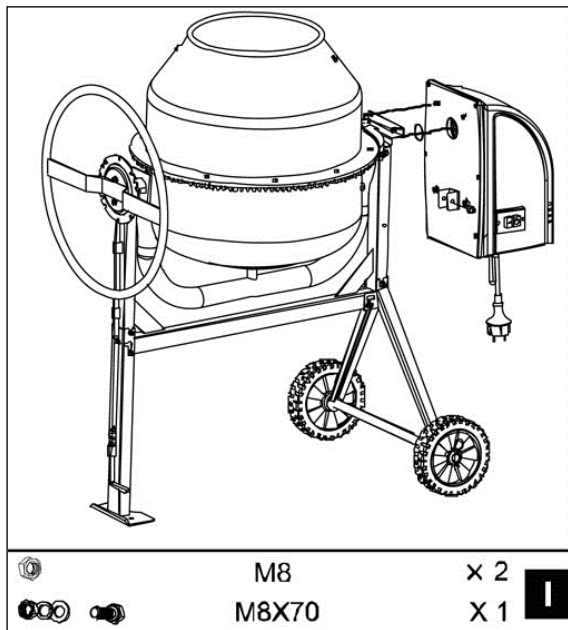


Рис. 36. Установка моторного блока

8. ЭКСПЛУАТАЦИЯ

Включение/ выключение бетономешалки.

Нажмите зеленую кнопку выключателя на блоке двигателя для включения бетономешалки. Для выключения – нажмите красную кнопку выключателя.

Наклон бака

Приводимая в действие пружиной поворотная рукоятка обеспечивает надежную фиксацию барабана в положениях хранения, работы и выгрузки.

Бак фиксируется в этих положениях при помощи зубцов на поворотной рукоятке, которые входят в зацепление с пазами на фиксирующем диске. Чтобы наклонить бак надо оттянуть на себя поворотную рукоятку, чтобы разъединить зацепление. Это позволяет поворачиваться рукоятке и баку в одном направлении.

На моделях БМ-180Ч, БМ-205Ч, БМ-230Ч бак фиксируется штоком, для наклона емкости необходимо нажать на педаль и повернуть колесо поворотное.

Положения бака бетономешалки при загрузке и смешивании материалов.

Раствор извести

Бетон

Выгрузка

Хранение

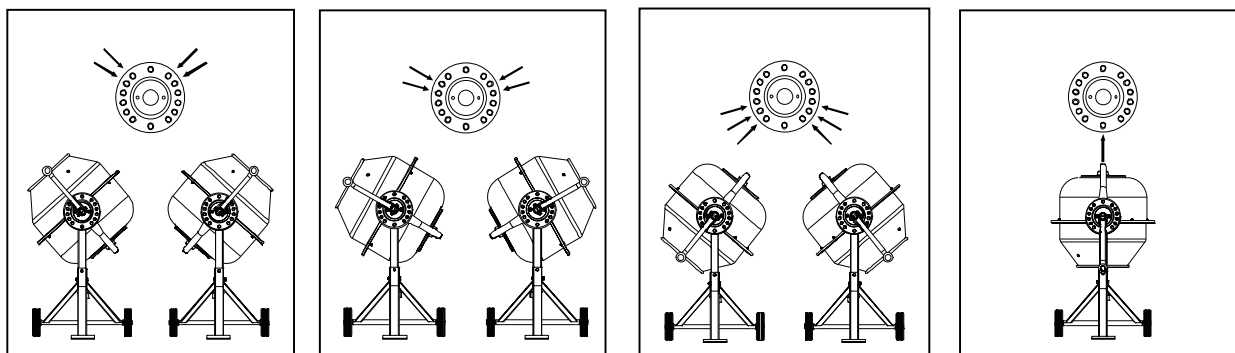


Рис.37. Положения бака бетономешалки

Загрузка

Подключите кабель питания к бетономешалке. Только после этого подключите бетономешалку к сети.



Внимание!

Для предотвращения поломки привода бетономешалки загрузку барабана производить только при включенном электродвигателе.

Запустите бетономешалку. Всегда загружайте только вращающийся барабан.

Не забрасывайте материал в бетономешалку во избежание отскакивания обратно от барабана. Грузите через край.



Внимание!

Двигатель бетономешалки оснащен термозащитой для предотвращения перегрева. Термозащита автоматически включается при перегреве и автоматически выключается при охлаждении двигателя.

Для получения максимального результата при работе:

1. Добавьте необходимое количество гравия в барабан.
2. Добавьте цемент.
3. Добавьте необходимое количество песка.
4. Налейте в барабан воду.

Выгрузка

Не выключайте бетономешалку, если она полная. Выгрузка должна производиться только при вращающемся барабане.

9. ТЕХНИЧЕСКОЕ ОБСЛУЖИВАНИЕ ОБОРУДОВАНИЯ

Тщательно очищайте смеситель по окончании рабочего дня. Содержите его в чистоте. Засохший цемент должен быть удален из барабана. Не пытайтесь очистить накопившийся засохший бетон совком, молотком и другим инструментом, так как это может привести к повреждениям бетономешалки. Барабан очищается примерно 2 минуты при помощи смеси воды и гравия размером около 25 мм. По окончании чистки выгрузите смесь воды и гравия и промойте барабан струей воды внутри и снаружи.

Не лейте воду на кожух мотора и особенно на вентиляционные отверстия.

Удалите все посторонние материалы с кожуха двигателя. Запрещается использовать едкие химические вещества и жидкости для протирки корпусных деталей

10. ТРАНСПОРТИРОВКА, ХРАНЕНИЕ И УТИЛИЗАЦИЯ

Транспортировка

Устройство можно транспортировать любым видом закрытого транспорта в упаковке производителя или без нее с сохранением изделия от механических повреждений, атмосферных осадков, воздействия химически активных веществ. Наличие в воздухе паров кислот, щелочей и других агрессивных примесей не допускается. Во время погрузочно-разгрузочных работ устройство не должно подвергаться ударам, падениям и воздействию атмосферных осадков.

Хранение.

Храните бетономешалку в теплом, сухом, не доступном для детей месте.

Утилизация.

По истечению срока службы, инструмент должен быть утилизирован в соответствии с нормами, правилами и способами, действующими в месте утилизации приборов.

11. ГАРАНТИЙНЫЕ ОБЯЗАТЕЛЬСТВА

1. Гарантийный срок на устройство устанавливается один год, который исчисляется с даты продажи устройства первому покупателю.

2. Гарантийные обязательства распространяются только на производственные неисправности (дефекты), выявленные в течение гарантийного срока.

3. Гарантия включает стоимость замены дефектных частей, восстановление таких частей или получение эквивалентных частей. Дефектной частью (изделием) считается часть устройства, в которой обнаружен заводской брак, существовавший на момент поставки

(продажи) устройства первому покупателю и выявленный в гарантийный срок в процессе эксплуатации.

4. Гарантийный ремонт в течение гарантийного срока производится при условии соблюдения потребителем правил эксплуатации и технического обслуживания, хранения и транспортировки. Гарантийный ремонт не производится при нарушении требований, указанных в паспорте и нарушении гарантийной пломбы (наклейки).

5. Потребитель в случае выявления недостатков устройства обязан известить об этом Продавца или Производителя в течение 10 дней с момента выявления недостатка устройства. В случае несвоевременного извещения о выявленных неисправностях, продавец, изготовитель или уполномоченная организация вправе отказаться полностью или частично от удовлетворения предъявляемых претензий (ст.483 ГК РФ).

6. Устройство, сдаваемое для гарантийного обслуживания/ ремонта, должно быть в чистом и собранном виде и в полной комплектации. В случае если устройство для гарантийного ремонта предоставляется грязным и/или в разобранном виде и/или не укомплектованным, продавец/изготовитель вправе отказать в проведении гарантийного ремонта.

7. Гарантийный ремонт производится при наличии в гарантийном талоне печати продавца, даты продажи и подписи продавца.

8. При отсутствии печати фирмы-продавца, даты продажи или подписи продавца гарантийный срок исчисляется с даты изготовления.

9. Гарантийный ремонт не производится при самостоятельном вскрытии (попытке вскрытия) или ремонте изделия вне гарантийной мастерской.

Гарантийные обязательства не распространяются:

- на устройство без серийного номера, а также с удалённым, стёртым, нечитаемым и изменённым серийным номером;
- на лакокрасочное покрытие, щётки, ремни, смазки, шкивы;
- на устройство, которое в течение гарантийного срока полностью выработало свой ресурс (коммерческая эксплуатация устройства, предназначенного для бытового использования);
- в случае неисправностей, вызванных использованием некачественных запчастей и принадлежностей;
- в случае внесения изменений в конструкцию устройства;
- в случае использования устройства не по назначению, указанному в паспорте;
- в случае неисправностей, вызванных несоблюдением требований по работе, техническому обслуживанию и хранению устройства, изложенных в настоящем паспорте;
- в случае наличия механических повреждений корпуса устройства (сколов, трещин и т.п.) и кабеля питания;
- в случае температурных и механических повреждений корпуса, сетевого шнура или вилки;

- в случае, если неисправность вызвана работой устройства при повышенном напряжении электрической сети;
- на чистку и периодическое техническое обслуживание;
- на устройства с повреждениями или неисправностями, возникшими в результате естественного износа узлов и деталей, вызванного интенсивной эксплуатацией;
- на устройства с сильным загрязнением, как внешнем, так и внутреннем, ржавчине (выявляются при диагностике в сервисном центре);
- на устройства, при перегрузке или заклинивании (одновременный выход из строя ротора и статора или обеих обмоток статора; выявляется при диагностике в сервисном центре).

Данный документ не ограничивает определенные законом права потребителя, но дополняет и уточняет оговоренные законом обязательства, предполагающие соглашения сторон.

ДОРОГОЙ ПОКУПАТЕЛЬ!

Мы выражаем Вам огромную признательность за Ваш выбор. Мы сделали все возможное, чтобы данное изделие удовлетворяло Вашим запросам, а качество соответствовало лучшим мировым образцам.

Данная продукция имеет бытовое назначение.

Компания “Ресанта” устанавливает официальный срок службы на бетономешалку 5 лет, при условии соблюдения правил эксплуатации.

Моментом начала эксплуатации считается дата, указанная организацией-продавцом в гарантийном талоне.

12. ГАРАНТИЙНЫЙ ТАЛОН

Бетономешалка _____

зав № _____

модель _____

Дата продажи _____

Наименование и адрес торговой организации _____

М.П.

С правилами эксплуатации и условиями гарантии ознакомлен. Продукция получена в полной комплектации. Претензий к внешнему виду не имею.

 ФИО и подпись покупателя

ГАРАНТИЙНЫЙ ТАЛОН

Описание дефекта, № прибора

М.П.

ГАРАНТИЙНЫЙ ТАЛОН

Описание дефекта, № прибора

М.П.

ГАРАНТИЙНЫЙ ТАЛОН

Описание дефекта, № прибора

М.П.

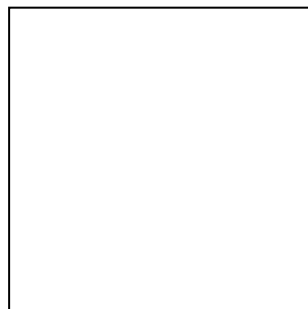
13. СЕРВИСНЫЕ ЦЕНТРЫ

- **Абакан**, Квартал Молодежный 12а к1, тел.: +7 908 326-30-10.
- **Армавир**, ул. Мичурина, д. 6, тел.: +7 (861) 376-38-46, +7 (962) 855-40-18.
- **Архангельск**, Окружное шоссе, д.9, тел.: +7 (952) 301-25-26.
- **Астрахань**, ул. Рыбинская, д.11, тел.: 8 (8512) 99-47-76.
- **Барнаул**, Южный проезд, 14 лит 6, тел: +7 (3852) 25-13-10.
- **Белгород**, ул. Константина Заслонова, д. 92к5, тел: +7 (472) 240-29-13.
- **Благовещенск**, ул. Промышленная 5А, тел.: +7 (914) 601-07-00; +7 (416) 231-98-68.
- **Братск**, ул.Коммунальная, здание 17, строение 2, тел: +7 (914) 939-23-72.
- **Брянск**, Московский проспект, 138Бс1, тел: +7 (4832) 59-06-44.
- **Великий Новгород**, ул. 3-я Сенная, д.2А, тел: +7 (964) 694-40-34.
- **Владивосток**, Днепровская улица, 102Ас2, тел: +7 (904) 624-03-29, +7 (423) 249-26-72.
- **Владимир**, ул. Казарменная, 2, тел.: +7 (492) 249-43-32.
- **Волгоград**, пр-т Волжский, 4к, тел.: +7 (844) 278-01-68 (доб. 2 - сервис).
- **Воронеж**, проспект Труда, д. 48Ф, тел.: +7 (473) 204-53-29.
- **Екатеринбург**, ул. Селькоровская, 114в, тел.: +7 (343) 384-57-25, +7 (965) 509-78-08.
- **Иваново**, ул. Наговицыной-Икрянистовой, д.6., тел +7 (493) 277-41-11.
- **Ижевск**, улица Пойма, 22литВ, тел.: +7 (3412) 91-87-10, +7 (341) 257-60-21.
- **Иркутск**, ул.Тракторная, д.28А/2, СКЦ Байкалит, складское помещение №5 тел: +7 (908) 660-41-57 (сервис), +7 (395) 270-71-62.
- **Йошкар-Ола**, ул. Дружбы, д. 111, тел. +7 (836) 249-72-32.
- **Казань**, ул. Габдуллы Тукая, д. 125., тел.: +7 (843) 206-03-65.
- **Калининград**, ул. Ялтинская, д. 129, тел: +7 (401) 276-36-09.
- **Калуга**, Дальняя улица, 17А, тел: +7 (965) 709-98-96, +7 (484) 292-23-76.
- **Кемерово**, ул. Радищева, д. 2/2 к4 вход Б1, тел: +7 (905) 907-38-69, +7 (384) 265-02-69.
- **Киров**, ул. Калинина, д. 38, тел.: +7 (833) 221-42-71, 21-71-41.
- **Кострома**, ул. Костромская, д.111, тел: 8 (4942) 46-73-76; 8 (4942) 46-18-59.
- **Краснодар**, ул. Алуштинская, 11, тел: +7 (989) 198-54-35; +7 (861) 203-46-92.
- **Красноярск**, ул. Калинина 68г, тел: 8(391)204-62-88.
- **Курган**, ул. Омская, д.171Б, тел: +7 (352) 263-09-25, 63-09-24.
- **Курск**, ул. Энгельса, д. 30. Тел.: +7 (471) 236-04-46, +7(906)692-64-46.
- **Липецк**, Ангарская улица, вл26, тел: +7 (474) 252-26-97, +7 (903) 028-97-96.
- **Магнитогорск**, ул .Вокзальная 1, строение 3 тел.: +7 (919) 342-82-12.
- **Москва**, Каширский проезд, 23с7, тел для заказа пропуска: +7 (495) 118-96-42 (за час до прибытия)).
- **Москва**, Павловская улица, 27с3, эт. 1, комн. 5, тел.: +7 (495) 215-25-73.
- **Московская область**, деревня Новая Купавна дом 9, тел.: +7 (495) 108-64-86 (доб. 2), +7 (968) 772-81-36.
- **Московская область**, г. Долгопрудный, мк-н Павельцево, Новое ш, д. 31, литер "С", тел.: +7 (495) 968-85-70.
- **Московская область**, Ленинский городской округ, рп. Горки Ленинские, СНТ Вятчи, д. 185. Тел.: +7 (495) 646-41-41.

- **Мурманск**, ул. Промышленная, 19, офис 406, тел.: 8 (8152) 65 61 90.
- **Набережные Челны**, ул. Магистральная, д.3А, тел.: +7 (855) 220-57-43.
- **Нижний Новгород**, Ларина 18 А, тел: +7 (831) 429-05-65 (доб. 2).
- **Нижний Тагил**, ул. Индустриальная 37, тел.: +7 (343) 596-37-60.
- **Новокузнецк**, ул. Производственная, 19/1, тел.: +7 (960) 931-71-41. +7 (384) 320-49-31.
- **Новороссийск**, Краснодарский край., г. Новороссийск, ул. Осоавиахима, д. 212, тел.: +7 (861) 730-94-54.
- **Новосибирск**, 1-е Мочищенское шоссе 1/4, тел.: 8 (383) 373-27-96.
- **Омск**, ул. Космический проспект, 109 стр.1 дверь 20, 2 этаж, тел: +7 (3812) 38-18-62 (сервисный центр), +7 (3812) 21-46-38 (отдел продаж).
- **Оренбург**, улица Базовая, 17 А, тел: +7 (353) 248-64-90.
- **Орёл**, пер. Силикатный, д.1, тел: +7 (486) 244-58-19.
- **Орск**, Орское шоссе, 6, тел: +7 (353) 237-62-89 (ориентир для поиска - Фуд Сервис Орск (51.239211, 58.485791)).
- **Пенза**, ул. Бумажников 17, тел: +7 (841) 222-46-79.
- **Пермь**, ул. Сергея Данщина, д. 6а, корпус 1, тел.: +7 (342) 205-85-29.
- **Петрозаводск**, район Северная Промзона, ул. Заводская, д. 10 А, тел.: +7 (812) 309-87-08, +7 (921) 222-67-80.
- **Пятигорск**, Черкесское шоссе д.1, тел.: +7 (968) 279-27-91, +7 (865) 220-58-50 (доб. 2).
- **Ростовская область, х. Ленинанкан**, ул. Севастопольская, д.44, тел.: +7 (938) 100-20-83.
- **Рязань**, пр-д Яблочкова, д. 8Г, тел.: +7 (491) 246-65-58.
- **Самара**, Советский р-н, ул. Заводское шоссе, д. 15А, литер "А", тел.: +7 (846) 206-05-52.
- **Санкт-Петербург**, Ириновский проспект дом 14, корпус 3, тел.: +7(812) 309-92-75.
- **Саранск**, ул. Пролетарская, д.130А, база Комбината "Сура", тел.: +7 (834) 222-36-37.
- **Саратов**, ул. Пензенская, д. 2, тел: +7 (845) 249-11-79.
- **Симферопольский район, село Перово**, улица Хачирашвили, 56, тел.: +7 (978) 091-19-58, +7 (3652) 66-97-48.
- **Смоленск**, Краснинское шоссе, дом 37б, стр. 2, тел.: +7 (481) 229-46-99.
- **Сочи**, ул. Транспортная, д. 28, тел: +7 (862) 226-57-45.
- **Ставропольский край, Михайловск**, улица Ленина, 162А, тел.: +7 (865) 220-65-62.
- **Стерлитамак**, ул. Кочетова 43А, тел.: +7 (347) 229-44-10.
- **Сургут**, ул. Базовая, д. 5, тел.: +7 (346) 275-82-31 (доб. 1 - офис, доб. 2 - сервис).
- **Тамбов**, ул. Волжская, д. 69, с7, тел.: 8 (4752) 50-37-96, +7 (964) 130-85-73.
- **Тверь**, ул. Коняевская, д.12, стр.1, тел.: +7 (482) 263-31-71, +7 (920) 185-48-77.
- **Тольятти**, ул. Коммунальная, д. 23, стр. 1, тел.: +7 (848) 265-12-05, +7 (964) 973-04-29.
- **Томск**, пр-т Фрунзе 119/5 ст1, тел.: +7 (952) 801-05-17.
- **Тула**, Ханинский проезд, д. 25/3, тел.: +7 (487) 274-02-53.
- **Тюмень**, Старый Тобольский тракт, 5-й километр, 1Ас3, тел.: +7 (345) 266-28-91.
- **Улан-Удэ**, ул. 502 км, д. 160в, тел.: +7 (301) 220-42-87.
- **Ульяновск**, Московское шоссе, 14, тел.: +7 (842) 227-06-30.

- **Уфа**, ул. Ульяновых, д. 65, корпус 7, литер "2Б", тел.: +7 (347) 214-53-59.
- **Хабаровск**, ул. Суворова, 80Н, тел.: +7 (421) 293-44-68.
- **Чебоксары**, Вурнарское шоссе, 11, тел.: +7 (8352) 35-53-83, +7-962-321-41-75.
- **Челябинск**, ул. Морская, д. 6/3, тел.: +7 (351) 222-43-15, 222-43-16.
- **Череповец**, ул. Гоголя, д. 60, тел.: +7 (911) 517-87-92, +7 (820) 249-05-34.
- **Чита**, ул. Евгения Гаюсана, д. 48, стр. 5, тел. +7 (302) 228-44-79.
- **Шахты**, Ростовская область, пр-кт. Победы Революции, д. 1А, тел.: +7 (863) 303-56-10, +7 (909) 406-63-11.
- **Южно-Сахалинск**, пр-т Мира, 2 "Б"/5, корпус 8, тел.: +7 (424) 249-07-85.
- **Ярославль**, ул. Журавлева, 3Г, тел: +7 (485) 266-32-20.
- **Казахстан, г. Актобе**, жилой массив Шестихатка, д. 104/2, тел.: 8(7132)72-46-40, +7(708)589-34-01.
- **Казахстан, г. Алматы**, Илийский тракт, 29, тел: +7 (727) 225-47-45, 225-47-46.
- **Казахстан, г. Атырау**, пр-т Азаттык, 118Б, тел: +7 (7122) 30-85-06, +7 (700) 244-50-96.
- **Казахстан, г. Караганда**, ул. Складская 2А/1, тел.: +7 (707) 469-80-56.
- **Казахстан, г. Костанай**, ул. Каирбекова, 318/2, цокольный этаж, тел.: 87774451977;
- **Казахстан, г. Нур-Султан (Астана)**, ул. Циолковского, д. 4, склад 8а, тел.: +7 (771) 754-02-45.
- **Казахстан, г. Тараз**, ул. Санырак батыра, 47м, тел.: +7 777 932 86 18.
- **Казахстан, г. Усть-Каменогорск**, Самарское шоссе 9/5, тел.: 87084403219.
- **Казахстан, г. Шымкент**, ул. Сарбаздар 18. тел.: +7 (776) 808-50-05.
- **Казахстан, г. Петропавловск**, ул. Универсальная 5. Тел: +7(708)589-69-00.
- **Республика Беларусь, г. Витебск**, проспект Фрунзе, д. 81/24, помещение 2, тел.: + 375 25 502 19 10.
- **Республика Беларусь, г. Гомель**, ул. Текстильная, д. 9, тел.: 8 (029) 327 29 44, +375 44 510-60-00, +375 33 377-29-44, +375 23 229-39-18, +375 29 327-29-44.
- **Республика Беларусь, г. Гродно**, Промысловый пр., д. 12, тел.: +375 29 785-78-53,
- **Республика Беларусь, г. Минск**, ул. Притыцкого, д. 62/1, цокольный этаж, тел.: +375 29 7-629-629.
- **Республика Беларусь, г. Минск**, Партизанский проспект, д. 2, тел.:+375 (29) 397-02-87 (администратор).
- **Армения, г. Ереван**, улица Пушкина 51/18, тел.: +37491226998; +37441999226.

Актуальная информация по адресам сервисных центров и приобретению оригинальных запчастей также доступна на официальном сайте www.resanta.ru в разделе Сервис и на сайте www.utake.ru



Изготовитель (импортер):
Гонконг Юаньлин Маои Ко., Лимитед
Адрес: Н12, 8F, Универсал индастриал центр, 19-25, Шан Мэй стрит,
Фотан, Нью Территорис, Гонконг
Сделано в КНР

Ред. 1