



# **HÜTER**

## **ПАСПОРТ**

### **СНЕГОУБОРЩИК**

#### **СЕРИЯ SGC**

**SGC 6,5, SGC 4000, SGC4000L,  
SGC 4000B, SGC 4000E, SGC 6,8, SGC 6,8M  
SGC 4100,SGC 4100W, SGC 4100M, SGC 4100L,  
SGC 4100 LX,  
SGC 7,0, SGC 4800B, SGC 4800E, SGC 4800EX,  
SGC 5500B, SGC 5500X,  
SGC 8,0, SGC 6000, SGC 8000, SGC 8100**



## **Уважаемый покупатель!**

Благодарим Вас за то, что приобрели снегоуборщик торговой марки «Hüter». Продукция «Hüter» отличается надежностью и высоким качеством исполнения.

При покупке изделия в розничной торговой сети требуйте проверки его работоспособности и комплектности, а также штампа торгующей организации и даты продажи в гарантийном талоне.

Оглавление

1. ОБЩИЕ СВЕДЕНИЯ.....	5
2. ПРАВИЛА БЕЗОПАСНОСТИ .....	5
3. ЗНАКИ БЕЗОПАСНОСТИ.....	6
4. КОМПЛЕКТНОСТЬ .....	6
5. ТЕХНИЧЕСКИЕ ХАРАКТЕРИСТИКИ.....	7
6. ОБЩИЙ ВИД.....	8
7. СБОРКА .....	10
8. ПОДГОТОВКА К ЗАПУСКУ, ЗАПУСК, ОСТАНОВКА ДВИГАТЕЛЯ И ПОРЯДОК РАБОТЫ.....	20
9. ЧИСТКА И ХРАНЕНИЕ СНЕГОУБОРЩИКА.....	28
10. ОБСЛУЖИВАНИЕ ДВИГАТЕЛЯ.....	29
11. ВОЗМОЖНЫЕ НЕИСПРАВНОСТИ И СПОСОБЫ ИХ УСТРАНЕНИЯ ...	29
12. ГАРАНТИЯ ИЗГОТОВИТЕЛЯ .....	30
13. СЕРВИСНЫЕ ЦЕНТРЫ.....	33

## 1. ОБЩИЕ СВЕДЕНИЯ

Перед началом использования снегоуборщика внимательно ознакомьтесь с данным руководством по эксплуатации.

В инструкции подробно описан процесс подготовки, запуска и технического ухода снегоуборщиком. Следуйте данным инструкциям, и снегоуборщик станет для Вас надежным помощником на долгие годы.

Представленная документация содержит минимально необходимые сведения для применения изделия. Изготовитель вправе вносить в конструкцию и комплектацию изменения, которые могут быть не отражены в настоящем документе, без предварительного уведомления. Внешний вид изделия, так же, может отличаться от изображения в паспорте.

Правила реализации продукции определяются предприятиями розничной торговли в соответствии с требованиями действующего законодательства.

## 2. ПРАВИЛА БЕЗОПАСНОСТИ

1. Используйте снегоуборщик только по его назначению – для очистки снега с ровных и твердых поверхностей.

2. Перед использованием снегоуборщика внимательно изучите руководство по эксплуатации. При передаче устройства в третьи руки прилагайте к нему данное руководство.

3. Запрещается работать со снегоуборщиком в утомленном или болезненном состоянии, а также в состоянии алкогольного или наркотического опьянения и лицам, не достигшим совершеннолетия.

4. Оператор или пользователь несет ответственность за несчастные случаи или риск по отношению к другим людям или их собственности.

5. При работе со снегоуборщиком используйте средства защиты (защитные очки, перчатки, обувь, подошвы которой не скользят, не широкую одежду, наушники при длительной работе).

6. Следите за тем, чтобы Ваши руки и ноги, а также одежда находились как можно дальше от вращающихся и нагреваемых элементов.

7. Не работайте со снегоуборщиком на склоне. Риск получения травм.

8. Дети должны находиться под присмотром для недопущения игр с устройством.

9. Работать разрешено только вдали от открытых источников огня, искр. Курение во время работы запрещено.

10. Запрещается заполнять топливный бак работающего или горячего двигателя. Заправку производить только на открытом воздухе

11. Запрещается вносить изменение в конструкцию устройства. А также использовать не оригинальные запасные части.

12. Перед запуском проверьте надёжность соединений, затяжку крепежа.

13. Обязательно натяните тросики рукояток приводов колес и шнека

14. Ремонт устройства должен осуществляться только в уполномоченном сервисном центре.

15. Перед постановкой снегоуборщика в закрытое помещение на хранение дайте двигателю остыть.

### 3. ЗНАКИ БЕЗОПАСНОСТИ

	Перед использованием читать паспорт		Не производить очистку шнека руками
 	Не прикасаться к вращающимся частям снегоуборщика во время работы	 	Опасность получения травм вращающимися частями снегоуборщика
	Рычаг привода шнека		Подсос топлива
	Рычаг дроссельной заслонки (ручка газа)		Рычаг привода колес
	Рычаг управления воздушной заслонкой		Кран подачи топлива

Таблица 1. Знаки безопасности

### 4. КОМПЛЕКТНОСТЬ

Снегоуборщик в сборе с двигателем	1шт
Рычаг поворота желоба	1шт
Ограничительные башмаки	2шт
Рукоятка управления с панелью в разборе	1шт
Крепежный комплект (Свечной ключ, срезной штифт – 2 шт.)	1шт
Паспорт изделия	1шт

Таблица 2. Комплектность

**5. ТЕХНИЧЕСКИЕ ХАРАКТЕРИСТИКИ**

<b>Серия SGC/ Модель</b>	<b>SGC 6,5</b>	<b>4000</b>	<b>4000L</b>	<b>4000B</b>	<b>4000E</b>	<b>4100M</b>	<b>6,8M</b>
Мощность, л.с.	6,5	7,0	7,0	7,0	7,0	7,0	7,0
Скорости вперед/назад	4 / 2	4 / 2	4 / 2	4 / 2	4 / 2	5 / 2	5 / 2
Ширина захвата, см	56	56	56	56	56	56	56
Высота захвата, см	42	42	42	42	42	54	54
Электростартер	нет	нет	нет	от АКБ 12В	от сети 220В	нет	нет
Наличие фары	нет	нет	есть	есть	есть	нет	нет
Подогрев ручек	нет	нет	нет	нет	нет	нет	нет
Объем топливного бака, л	3,0	3,0	3,0	3,0	3,0	3,6	3,6
Средний расход топлива	375 грамм/кВт в час						
Вес, кг.	65	65	65	69	67	70	70

Таблица 3. Технические характеристики.

<b>Серия SGC/ Модель</b>	<b>SGC 6,8</b>	<b>4100</b>	<b>4100W</b>	<b>4100L</b>	<b>4100LX</b>	<b>SGC 7,0</b>	<b>4800B</b>	<b>4800E</b>	<b>4800EX</b>
Мощность, л.с.	7,0	7,0	7,0	7,0	7,0	7,0	7,0	7,0	7,0
Скорости вперед/назад	5 / 2	5 / 2	5 / 2	5 / 2	6 / 2	5 / 2	5 / 2	5 / 2	6 / 2
Ширина захвата, см	56	56	68	56	68	56	56	56	68
Высота захвата, см	54	54	54	54	54	54	54	54	54
Электростартер	нет	нет	нет	нет	нет	от АКБ 12В	от АКБ 12В	от сети 220В	от сети 220В
Наличие фары	нет	нет	нет	есть	есть	есть	есть	есть	есть
Подогрев ручек	нет	нет	нет	нет	нет	нет	нет	нет	нет
Объем топливного бака, л	3,6	3,6	3,6	3,6	3,6	3,6	3,6	3,6	3,6
Средний расход топлива	375 грамм/кВт в час								
Вес, кг.	71	71	73	72	73	76	76	74	75

Таблица 4. Технические характеристики.

<b>Серия SGC/ Модель</b>	<b>5500X</b>	<b>5500B</b>	<b>SGC 8,0</b>	<b>6000</b>	<b>8000</b>	<b>8100</b>
Мощность, л.с.	7,5	7,5	8,0	8,0	11	13
Скорости вперед/назад	6 / 2	5 / 2	6/2	6/2	6 / 2	6 / 2
Ширина захвата, см	74	74	62	62	70	70
Высота захвата, см	54	54	54	54	54	54
Электростартер	нет	от АКБ 12В	от сети 220В	от сети 220В	от сети 220В	от сети 220В
Наличие фары	нет	есть	есть	есть	есть	есть
Подогрев ручек	нет	нет	есть	есть	есть	есть
Объем топливного бака, л	3,6	3,6	3,6	3,6	6,5	6,5
Средний расход топлива	375 грамм/кВт в час					
Вес, кг.	76	80	85	85	110	110

Таблица 5. Технические характеристики.

Изготовитель оставляет за собой право вносить изменения в конструкцию снегоуборщика без предварительного уведомления с целью улучшения его потребительских качеств.

## 6. ОБЩИЙ ВИД

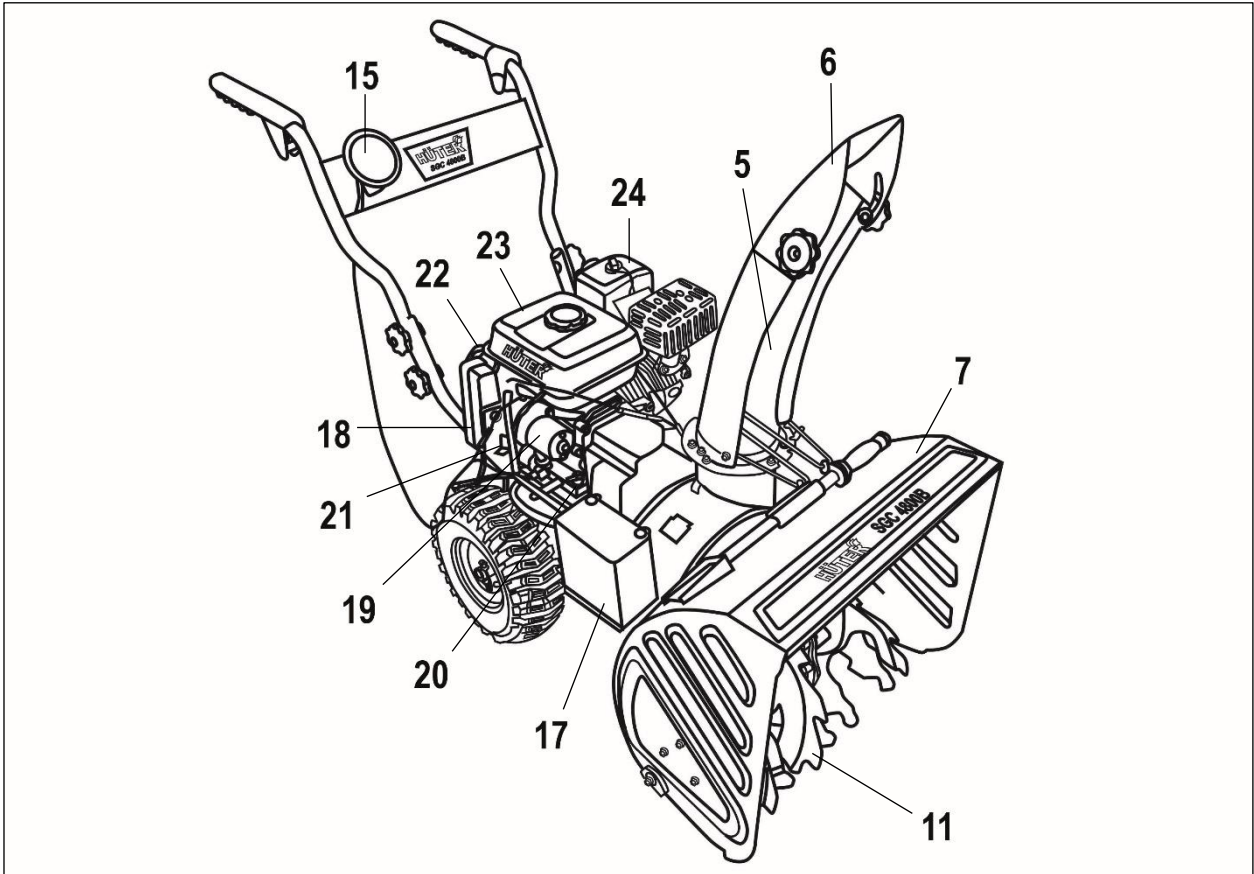


Рис. 1. Общий вид

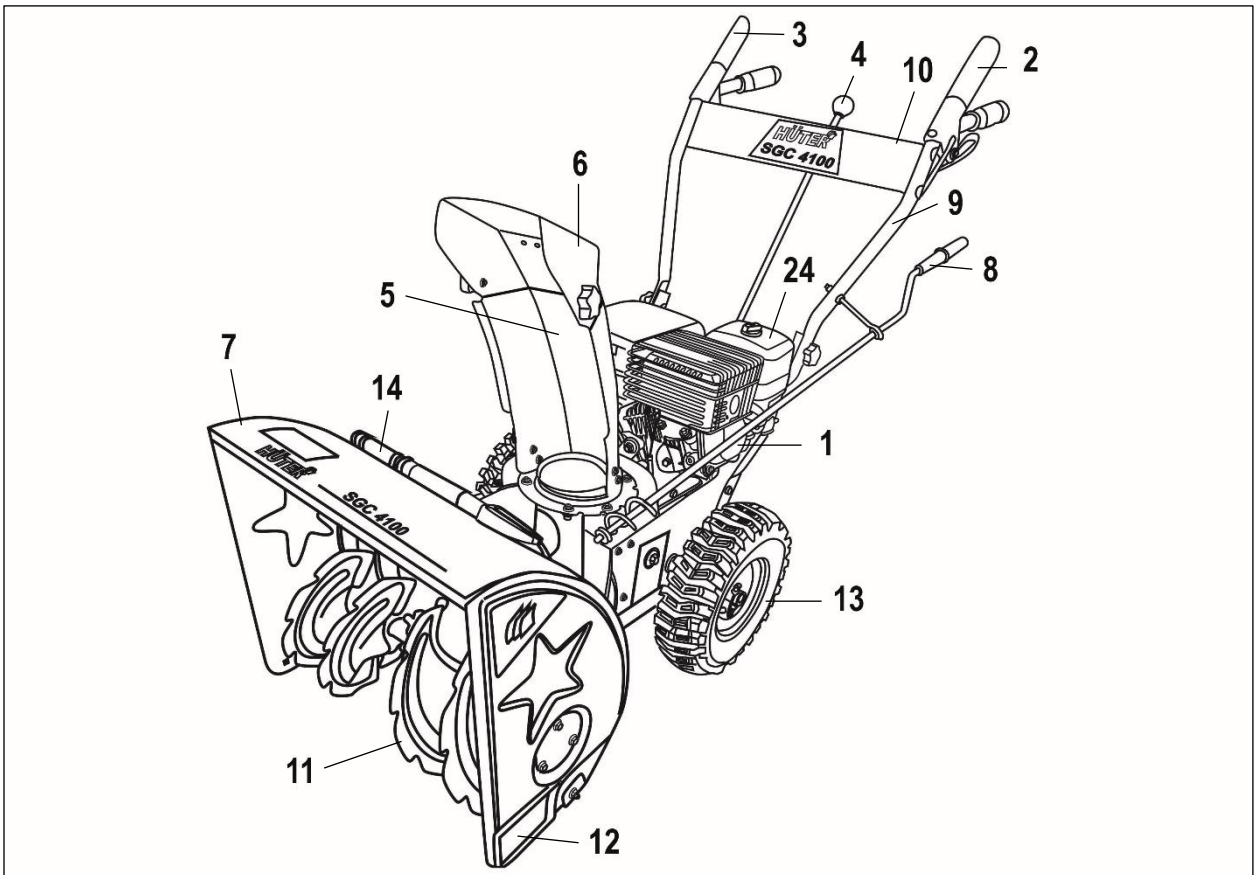


Рис. 2. Общий вид

1. Двигатель
2. Рычаг привода шнека
3. Рычаг привода колес
4. Рычаг переключения скоростей
5. Желоб для выброса снега
6. Отражатель
7. Снегозаборный ковш
8. Рычаг поворота желоба
9. Рукоятка управления
10. Панель управления
11. Шнек
12. Ограничительный башмак
13. Колеса
14. Инструмент для очистки
15. Фара\*
16. Розетка 220В для электростартера\*
17. Аккумулятор\*
18. Панель пуска\*
19. Электростартер\*
20. Щуп маслналивного отверстия двигателя
21. Рычаг включения зажигания
22. Ручка стартера
23. Топливный бак
24. Воздушный фильтр

\* - в зависимости от модели

## 7. СБОРКА

1. Установите на корпус снегоуборщика нижнюю часть рукоятки управления и закрепите ее при помощи болтов и ключей из комплекта.

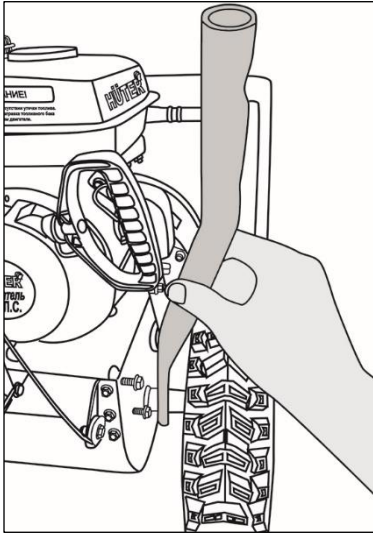


Рис. 3. Установка рукоятки управления

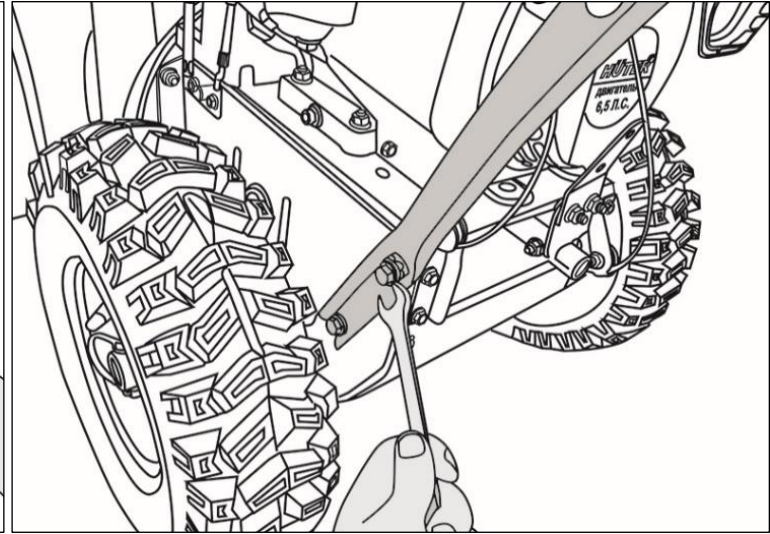


Рис. 4. Закрепление рукоятки управления на раме

2. Установите верхнюю часть рукоятки на нижнюю.

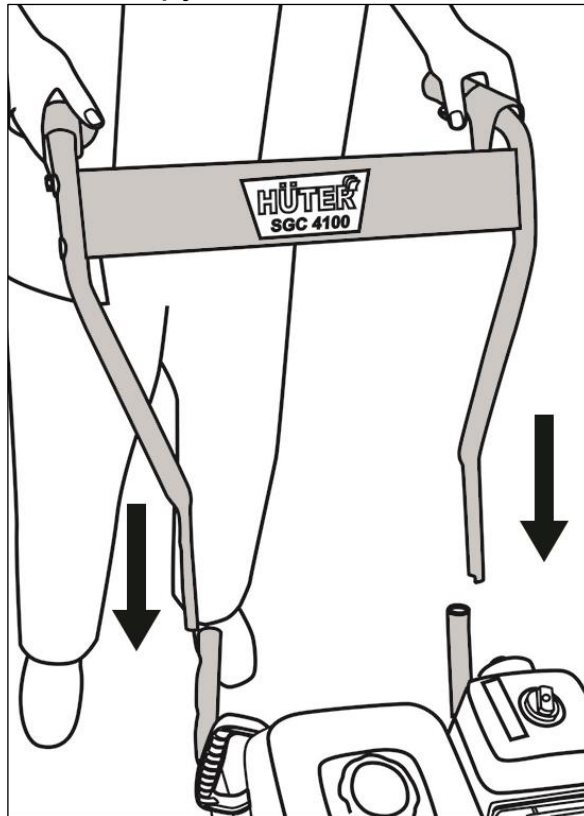


Рис. 5. Установка верхней рукоятки управления

3. Закрепите верхнюю часть рукоятки управления при помощи болтов из комплекта.

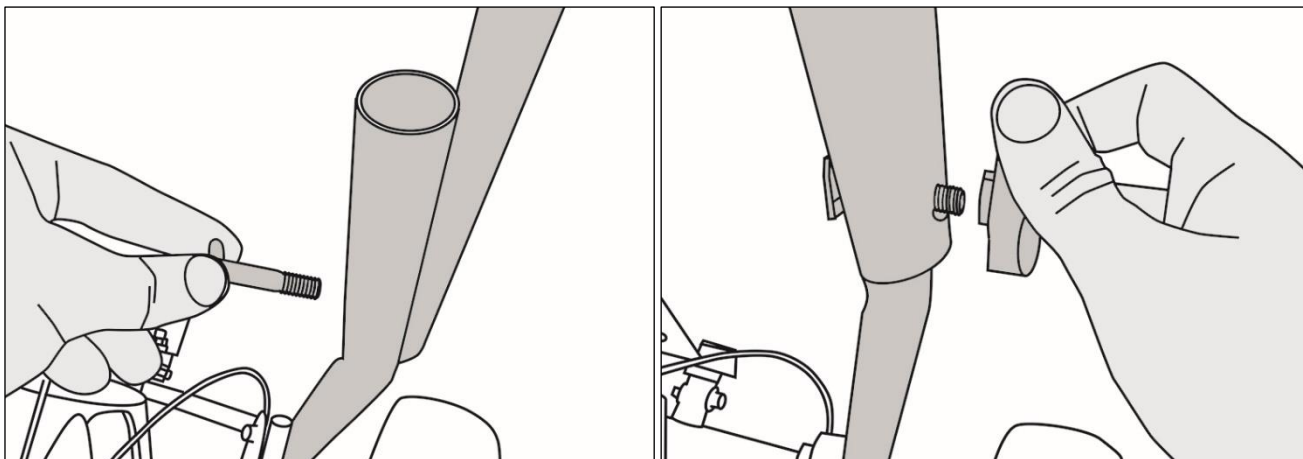


Рис. 6. Закрепление верхней рукоятки управления

4. Закрепите тросы привода шнека и колес на рычагах привода.

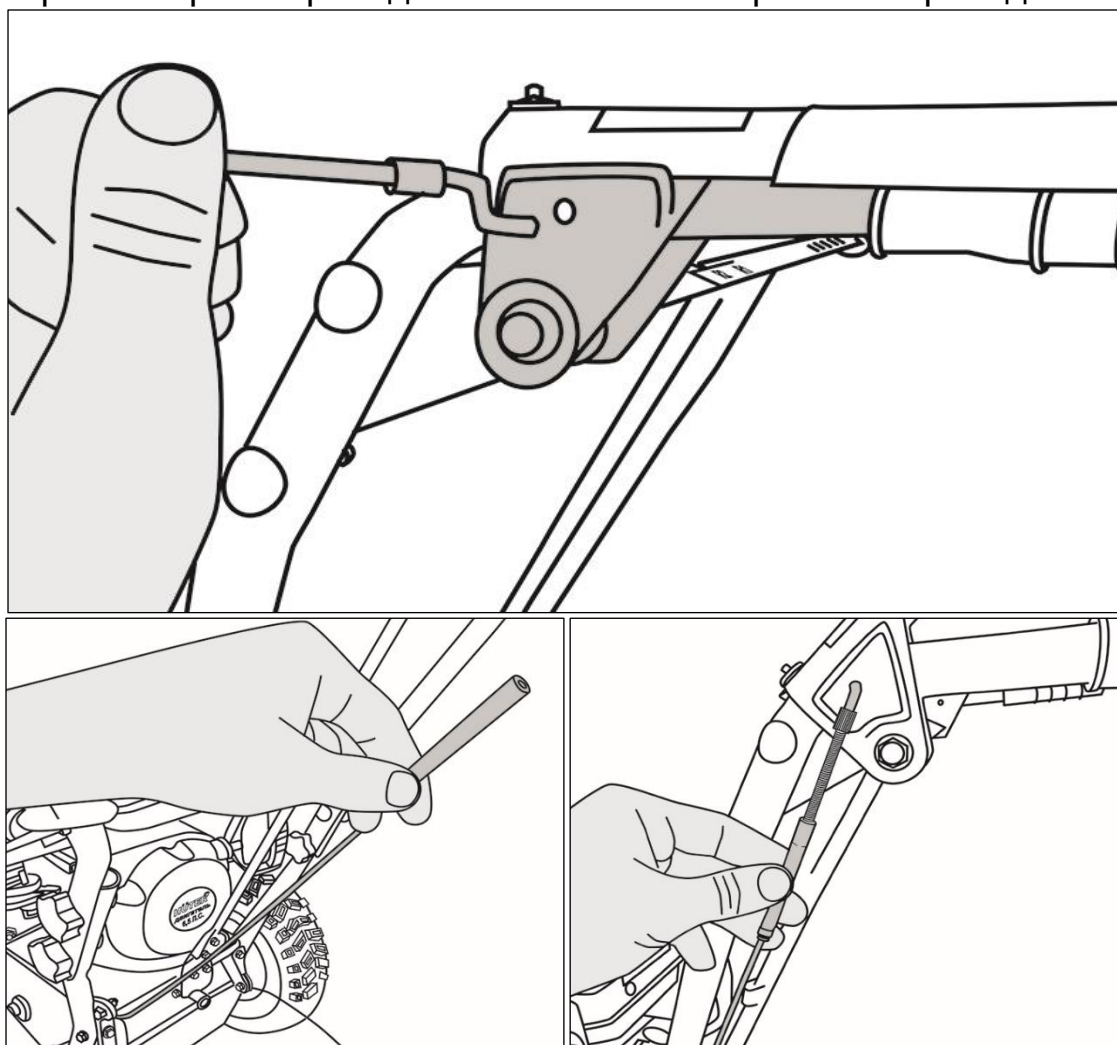


Рис. 7. Закрепление верхней рукоятки управления

5. Натяните тросы привода шнека и гусениц при помощи винта, закрутив его по часовой стрелке.

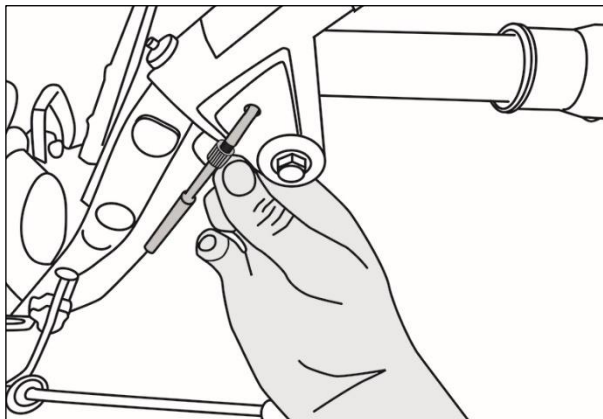


Рис. 8. Натяжка троса



**Внимание!**

*Недостаточная натяжка тросов способствует проскальзыванию ремней, что ведёт к их повышенному износу.*

6. Для моделей с регулировками скорости и высоты выброса снега с панели управления, необходимо установить органы управления. Для этого:

7. Вставьте рычаг регулировки высоты выброса снега в соответствующее отверстие на панели управления

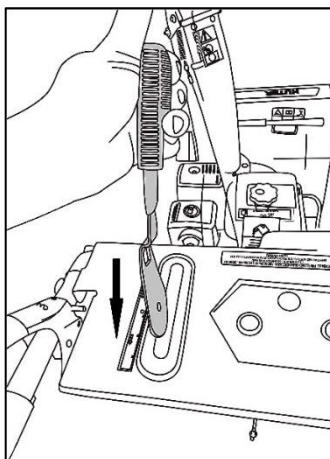


Рис. 9. Установка рукоятки

8. Вставьте тросик регулировки выброса снега в специальное отверстие на кронштейне рукоятки

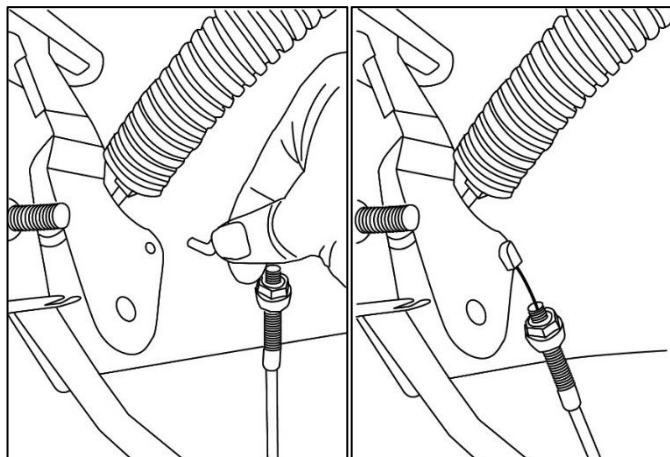


Рис. 10. Установка тросика

## 9. Зафиксируйте болт для крепления рычага на панели управления

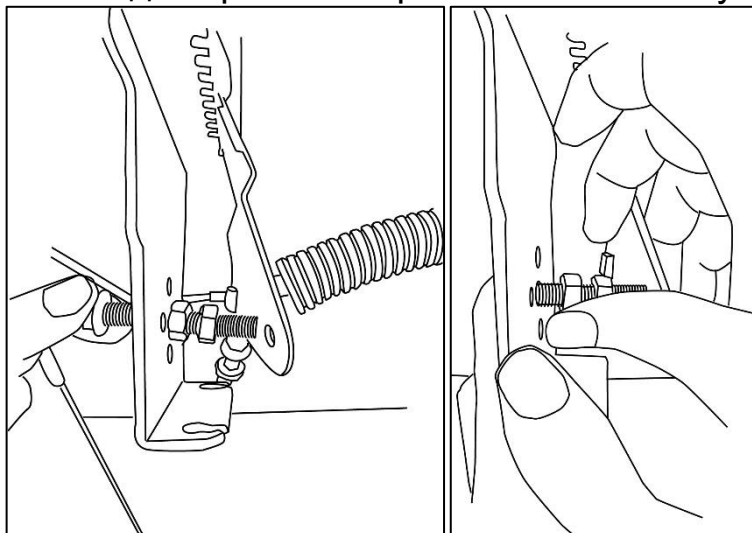


Рис. 11. Установка болта

## 10. Установите на болт ручку регулировки, наденьте пружину и гайку и затяните.

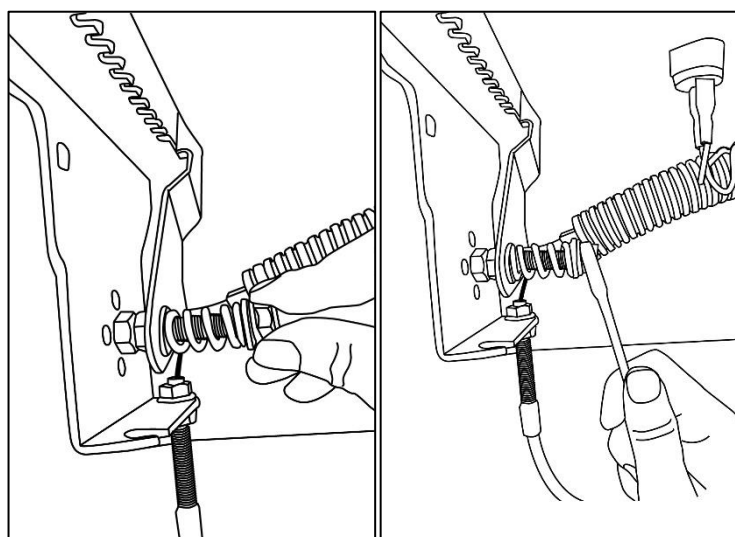


Рис. 12. Установка ручки

## 11. Натяните и зафиксируйте тросик и проверьте, что при перемещении ручки, отражатель желоба меняет свое положение.

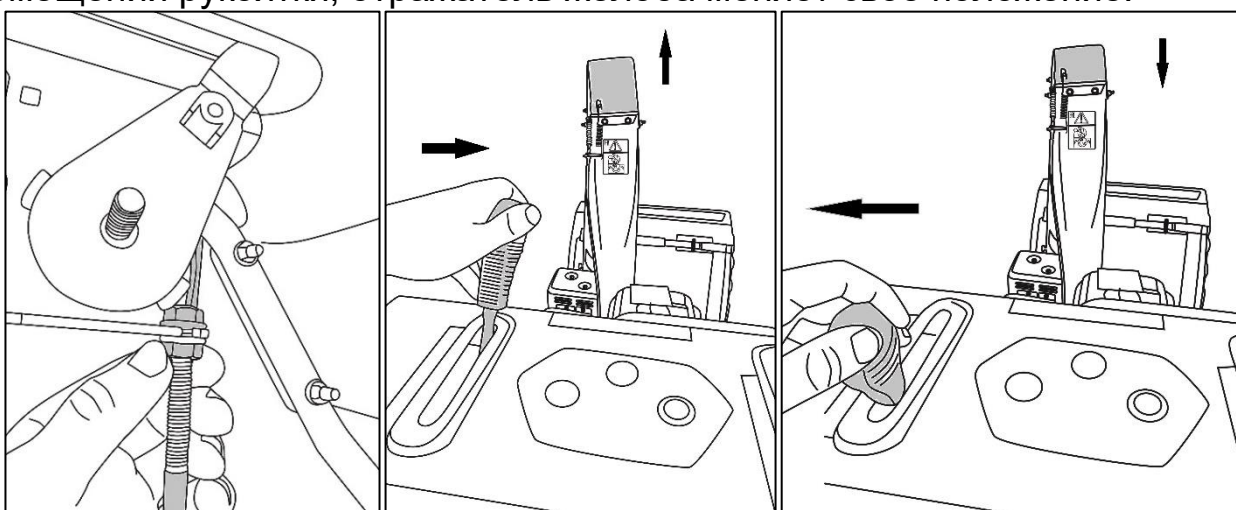


Рис. 13. Регулировка тросика

12. Вставьте рычаг регулировки скорости в отверстие на панели управления

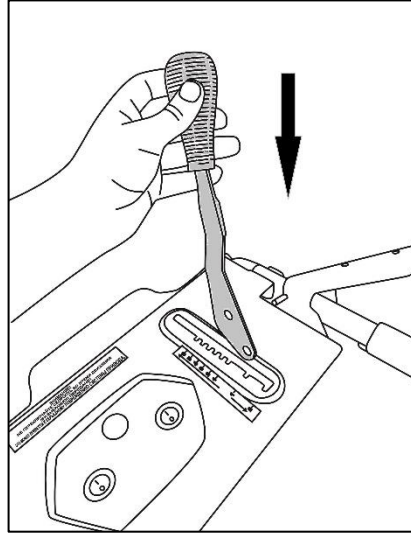


Рис. 14. Установка рукоятки

13. Вставьте болт в специальное отверстие в нижней части панели, наденьте шайбу и проденьте через отверстие в рукоятке управления

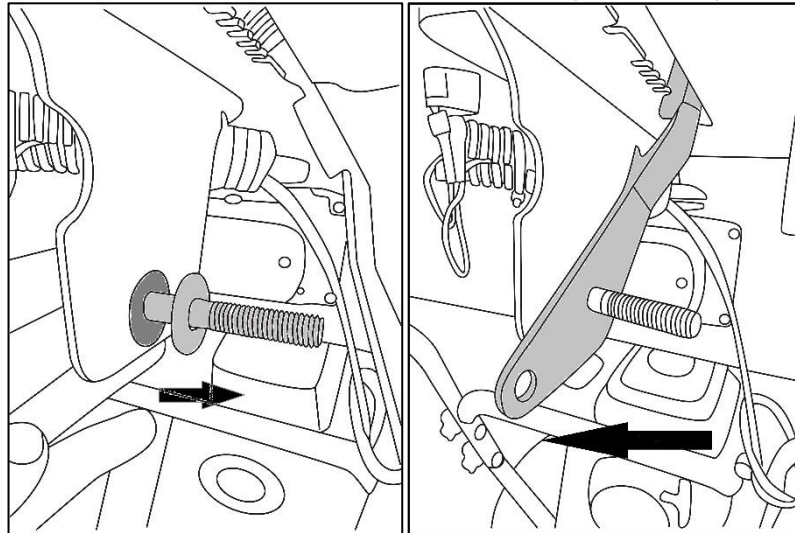


Рис. 15. Установка рукоятки

14. Наденьте пружину, шайбу и затяните гайкой.

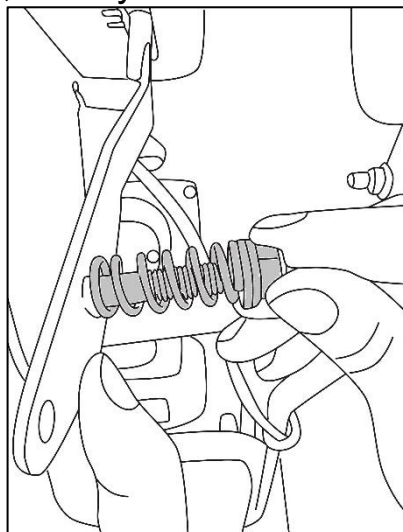


Рис. 16. Установка пружины

15. Возьмите рычаг трансмиссии и установите его на выходной вал, закрепите болтом и гайкой

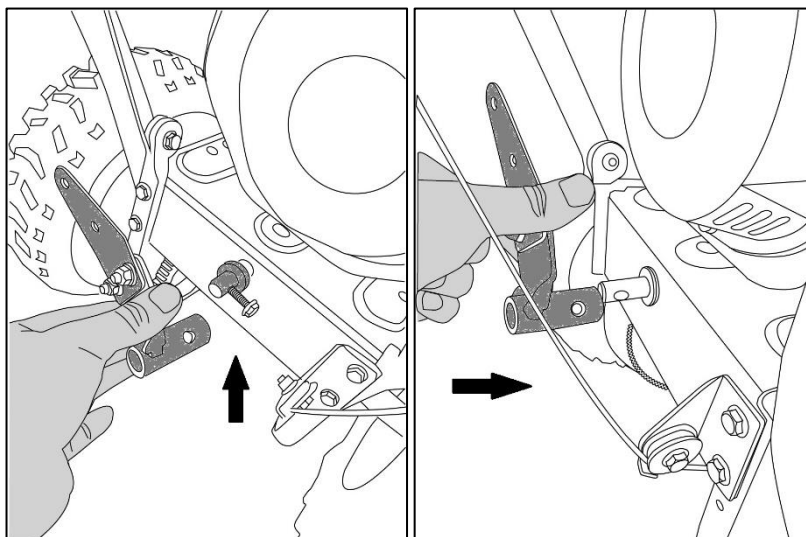


Рис. 17. Установка рычага трансмиссии

16. Возьмите тягу, подсоедините к нижнему рычагу трансмиссии.

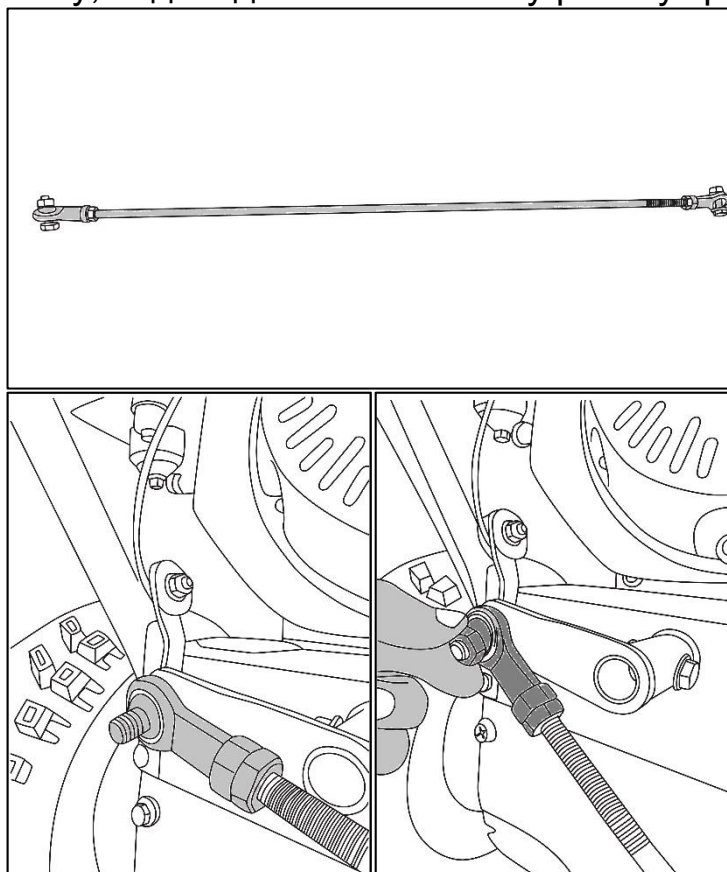


Рис. 17. Установка тяги

17. Соедините тягу и рукоятку переключения передач винтом.

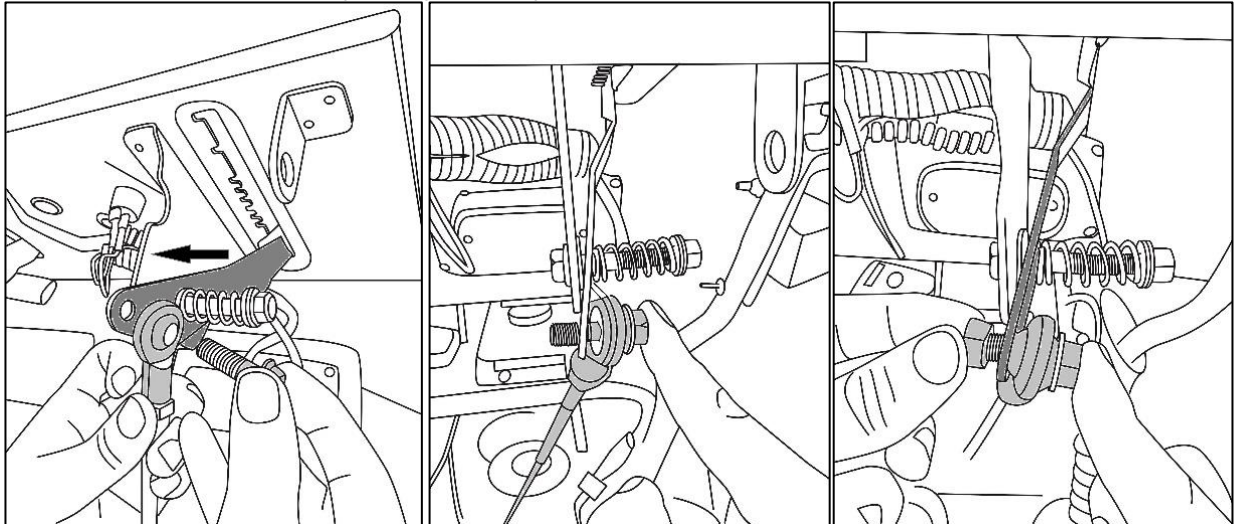


Рис. 18. Установка тяги

18. Затяните соединения. Проверьте, что передачи переключаются.

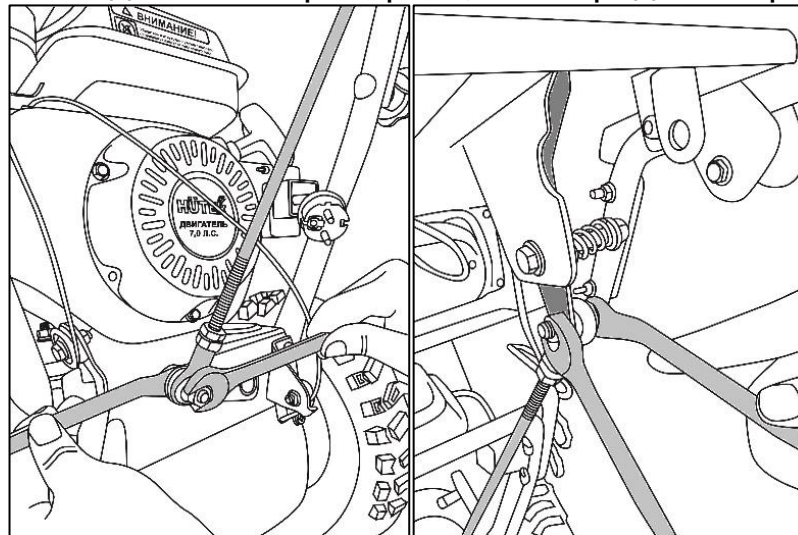


Рис. 19. Установка тяги

19. Для некоторых моделей установка рычага осуществляется так: Проденьте рычаг через прорези в панели, установите его на рычаг трансмиссии и закрепите рычаг переключения скоростей.

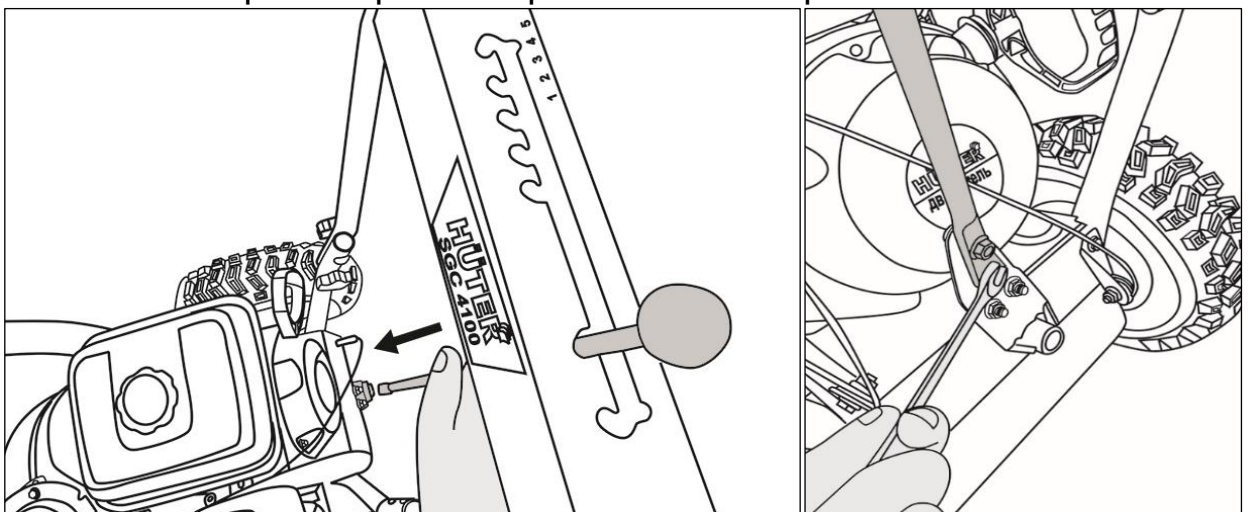


Рис. 20. Установка рычага переключения скоростей

20. Установите желоб выброса снега на раму и зафиксируйте при помощи ключей и крепежных болтов из комплекта.

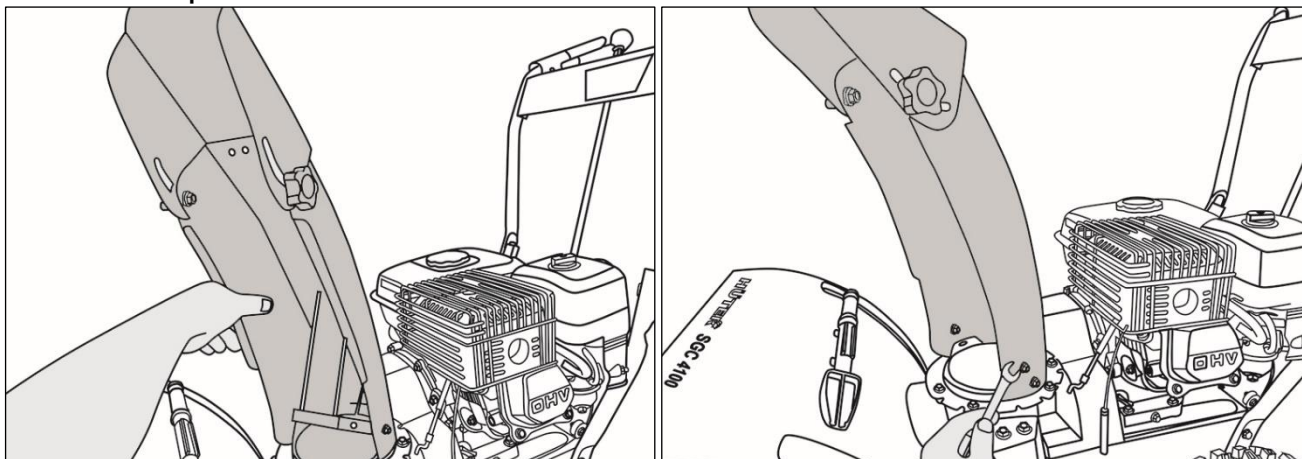


Рис. 21. Установка желоба выброса снега

21. Для некоторых моделей, необходимо установить систему регулировки высоты выброса снега. Зафиксируйте тросик на желобе.

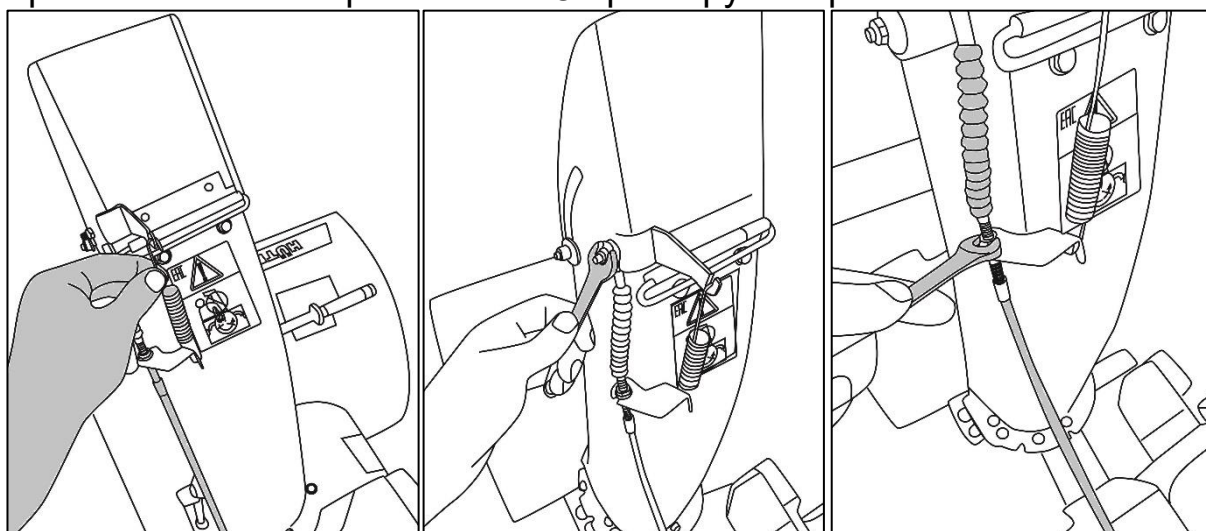


Рис. 22. Установка тросика

22. Соедините клеммы подачи питания на панель управления, в зависимости от модели.

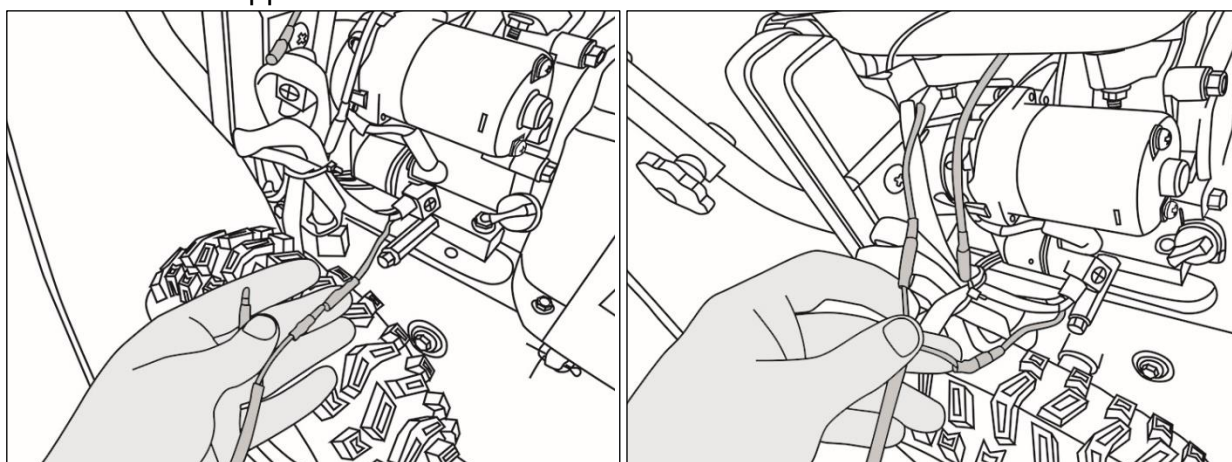


Рис. 23. Соединение клемм питания панели управления

23. Для моделей с аккумулятором - подключите аккумулятор. Для этого открутите болт крышки аккумулятора, снимите крышку и достаньте аккумулятор.

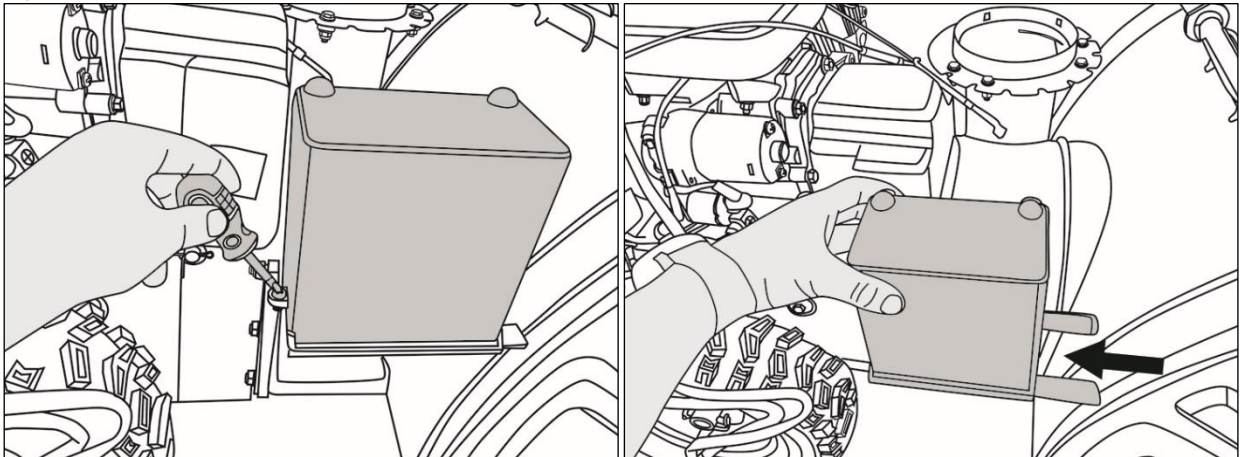


Рис. 24. Снятие крышки аккумулятора

24. Подсоедините клеммы аккумулятора, установите его в корпус крышки так, чтобы провода проходили в специальных пазах.

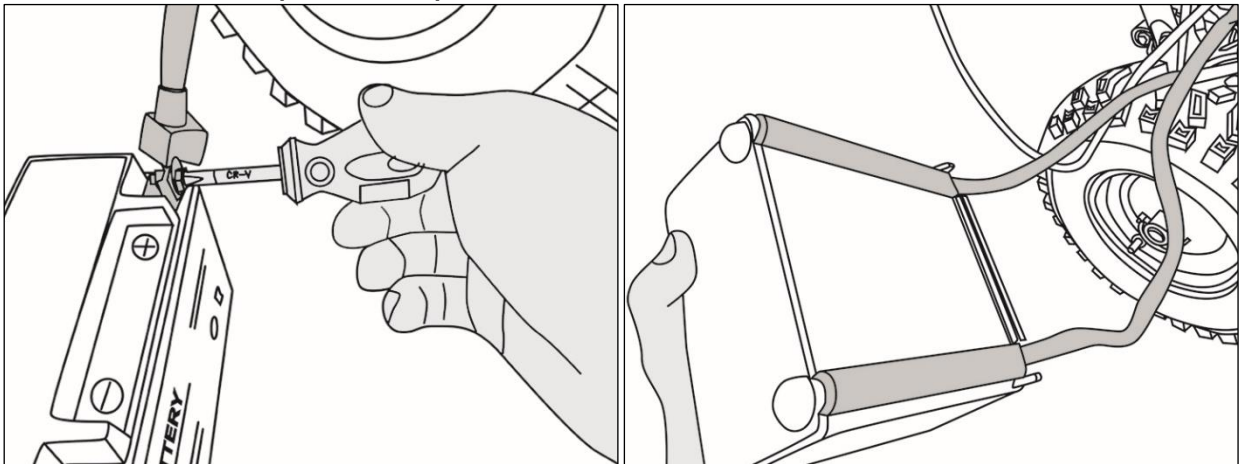


Рис. 25. Установка аккумулятора в корпус крышки

25. Установите аккумулятор в корпусе в штатное место и закрепите болтом.

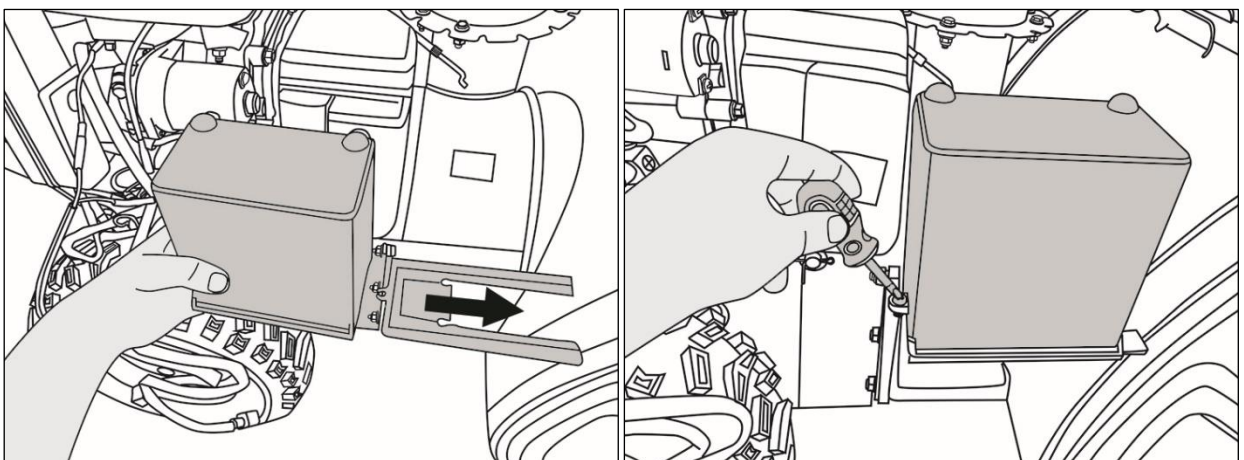


Рис. 26. Установка подключенного аккумулятора на раму

26. Установите рычаг поворота желоба выброса снега. Для этого установите вначале его переднюю часть и зафиксируйте при помощи шплинта.

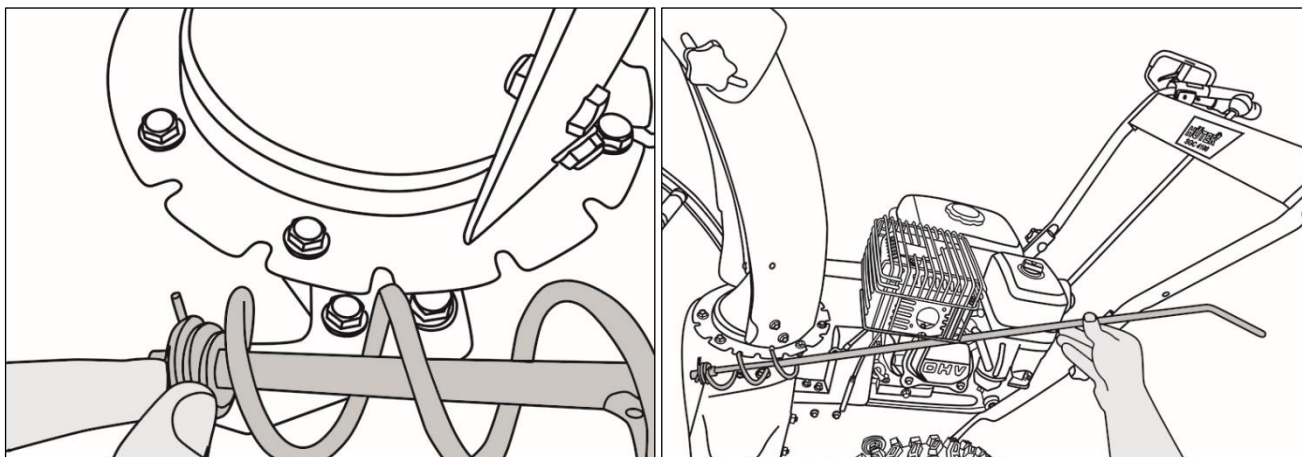


Рис. 27. Установка передней части рычага поворота желоба



### **Внимание!**

*Добавьте немного моторного масла на механизм поворота желоба для облегчения вращения.*

27. Установите заднюю часть рычага на рукоятку управления и зафиксируйте ее.

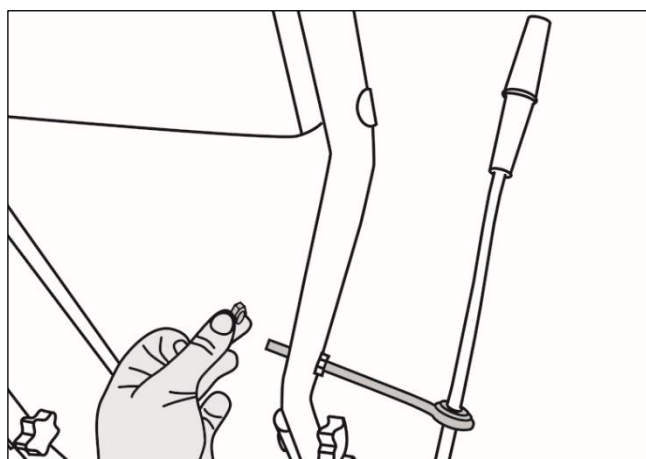


Рис. 28. Установка задней части рычага поворота желоба.

28. Установите ограничительные башмаки так, чтобы шнек не касался убираемой поверхности (земля, бетон, асфальт и тд.)

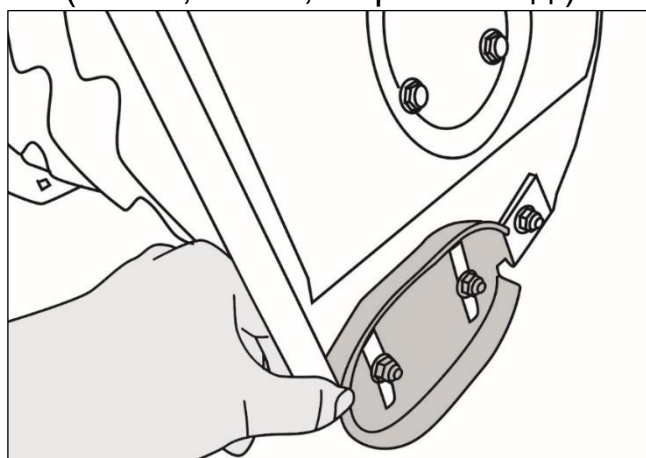


Рис. 29. Установка ограничительных башмаков.

## 8. ПОДГОТОВКА К ЗАПУСКУ, ЗАПУСК, ОСТАНОВКА ДВИГАТЕЛЯ И ПОРЯДОК РАБОТЫ

### Подготовка к запуску.



#### **Внимание!**

*Двигатель поставляется без масла.*

*Пользователь обязан самостоятельно следить за уровнем масла перед каждым запуском. Масляное голодание двигателя приводит к выходу из строя генератора и не относится к гарантийному ремонту.*

Двигатель снегоуборщика оснащён системой защиты от отсутствия моторного масла. Если уровень масла в картере ниже нормы, масляный датчик отключает двигатель.

1. Залейте масло в картер двигателя, используйте моторное масло 5w30, примерно, 0,6 л.

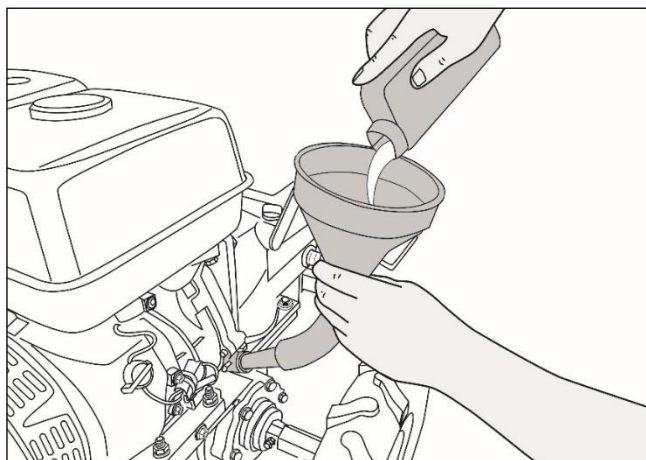


Рис. 30. Заливка масла в двигатель

2. Проверьте уровень масла перед пуском двигателя, используя щуп.
3. Редуктор уже заправлен смазкой, необходимо через каждые 25 часов работы добавлять по 20-30 грамм смазки (Литол 24 или аналог).
4. Залейте в бак бензин, используйте АИ-92.
5. Отрегулируйте ограничительные башмаки.
6. Отрегулируйте рычаги привода колес и шнека, натяните тросы.
7. Смажьте все вращающиеся и движущиеся элементы снегоуборщика машинным маслом, добавьте немного масла на поворотный узел желоба.

## Запуск двигателя

1. Откройте топливный кран, расположенный под воздушной заслонкой.

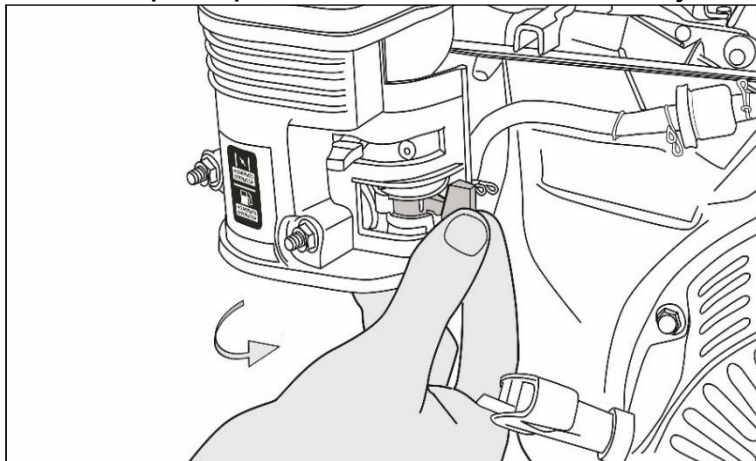


Рис. 31. Открытие топливного крана

2. Закройте воздушную заслонку, если двигатель холодный.

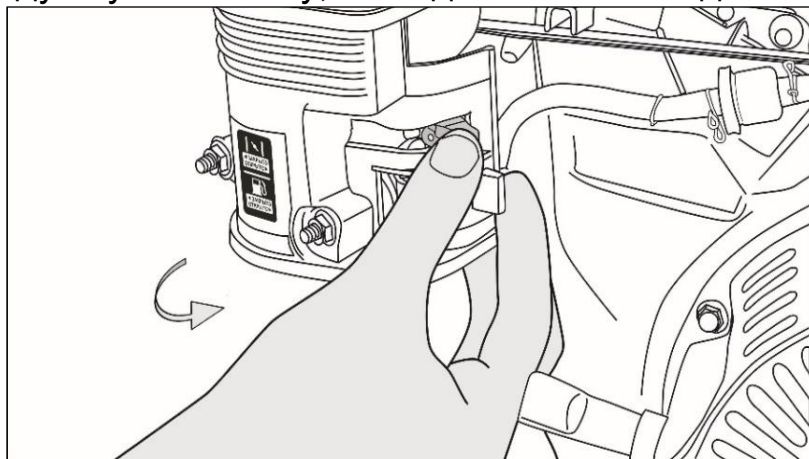


Рис. 32. Закрытие воздушной заслонки

3. Установите рычаг управления дроссельной заслонкой вправо, в положение «Черепашка».

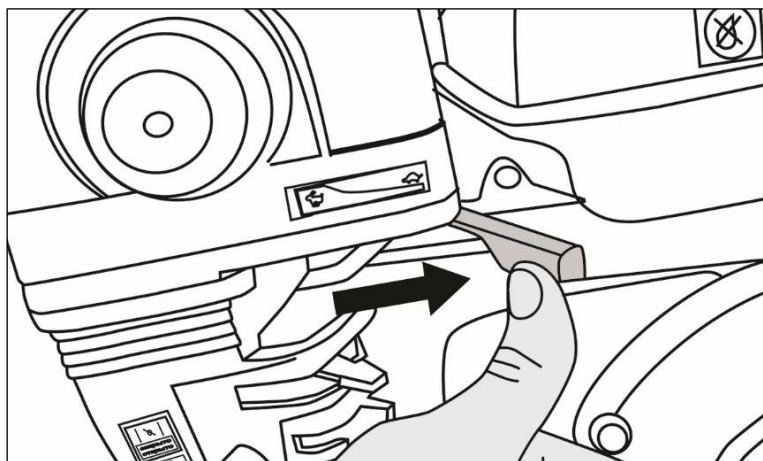


Рис. 33. Открытие топливного крана

4. 5-6 раз нажмите на ручной насос подкачки топлива (праймер), тем самым закачайте топливо в карбюратор.

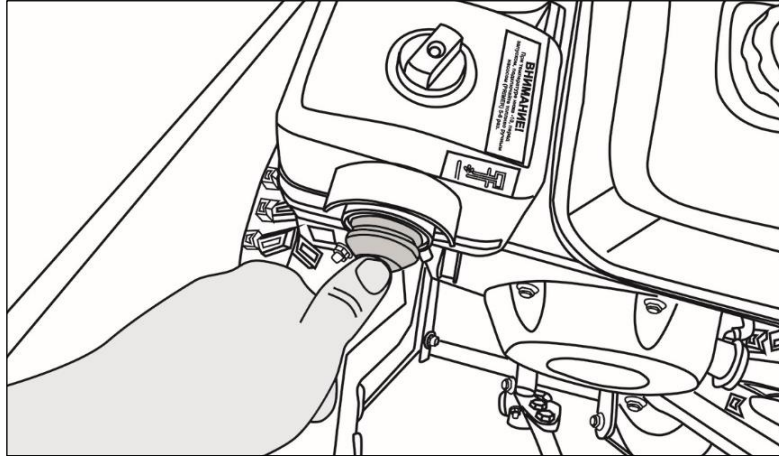


Рис. 34. Накачка топлива в карбюратор.

5. Откройте крышку розетки и подключите снегоуборщик к сети 220 вольт.

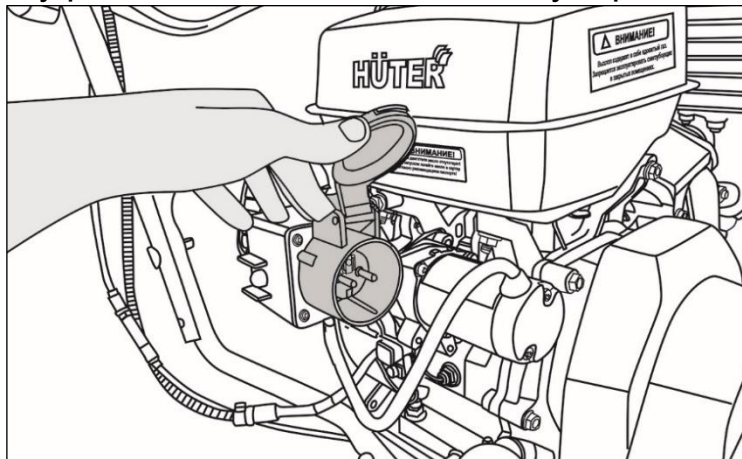


Рис. 35. Розетка для питания стартера от сети 220 вольт

6. Включите зажигание, повернув рукоятку рычага в положение «ON»

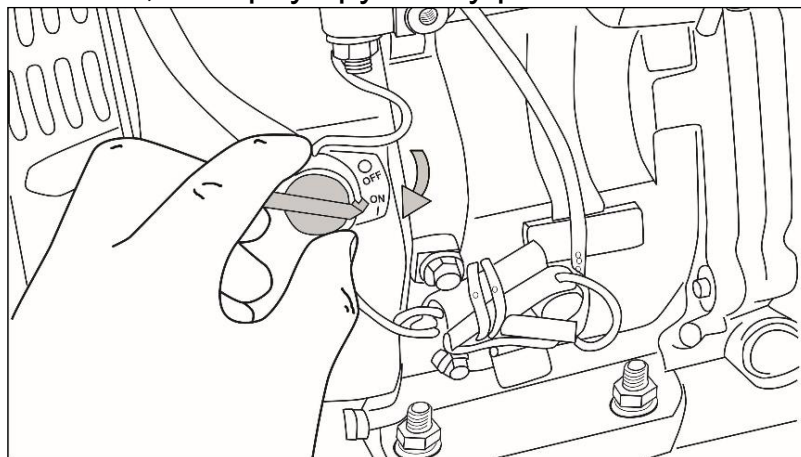


Рис. 36. Включение зажигания

7. Запустите двигатель при помощи красной кнопки пуска, которая расположена на розетке.

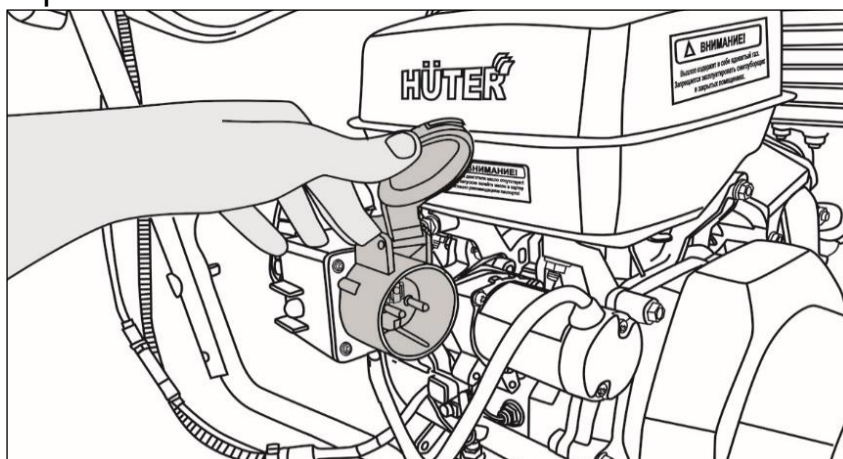


Рис. 37. Запуск двигателя электростартером

8. Запустите снегоуборщик при помощи ключей, для моделей с электростартером. Для этого вставьте ключ и переведите его в положение запуска.

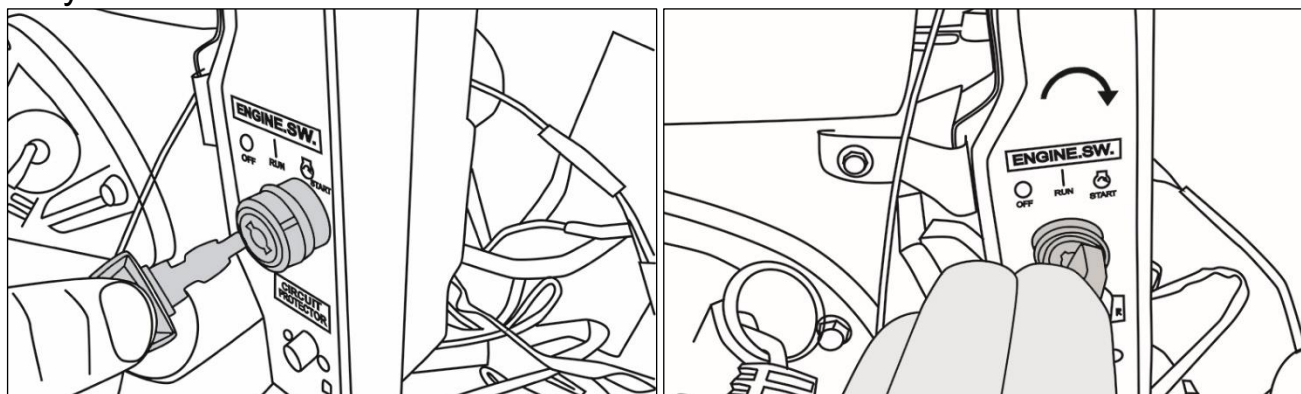


Рис. 38. Запуск двигателя электростартером

9. При желании, можете воспользоваться ручным стартером, для этого потяните за шнур стартера пока не почувствуете сопротивление, затем резко дерните за шнур так, чтобы двигатель завелся. Не отпускайте шнур резко, придерживайте его руками.

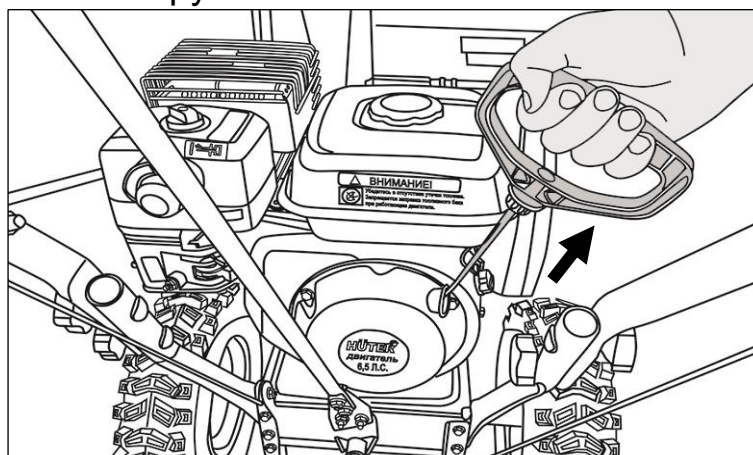


Рис. 39. Запуск двигателя ручным стартером

10. Откройте воздушную заслонку, когда двигатель нагреется.

11. Отрегулируйте натяжение тросиков привода шнека и колес. Для этого заведите снегоуборщик и включите первую передачу.

12. Вращая наконечник, отрегулируйте длину тросика таким образом чтобы колёса (или шнек) начинали вращаться только в среднем положении рычага привода шнека или колес.

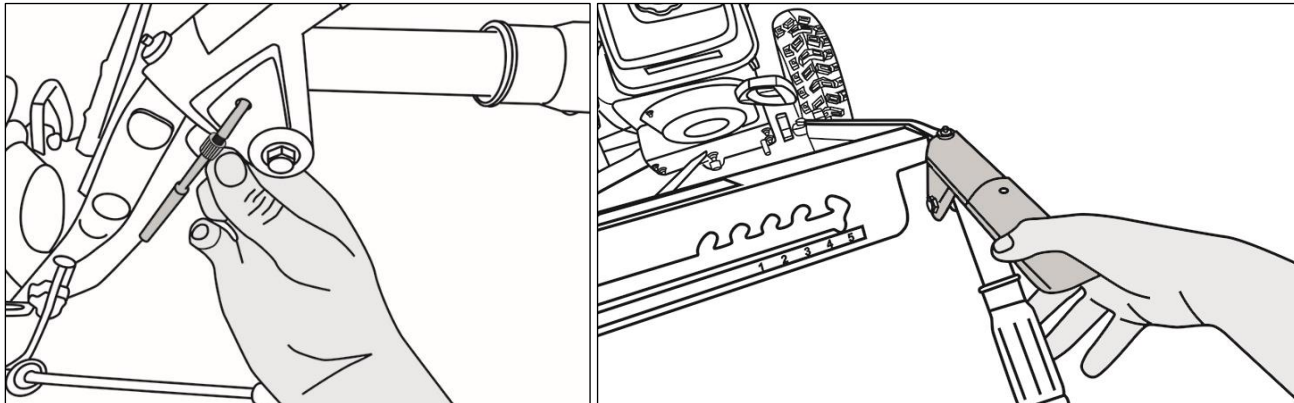


Рис. 40. Регулировка тросика и среднее положение рычага привода

13. Если при нажатии на рычаг колёса начинают вращаться между полностью отжатым (не нажатым) и средним положениями рычага, то это означает что тросик привода колёс натянут слишком сильно. Ослабьте тросик, проверьте положение рычага ещё раз.

Если при нажатии на рычаг колёса начинают вращаться между средним и полностью нажатым положениями рычага, то это означает что тросик привода колёс (или шнека) натянут слабо. Подтяните тросик, проверьте положение рычага ещё раз.

**⚠ Внимание!**

*Перед каждым использованием снегоуборщика проверяйте натяжку тросика привода колёс. Это позволит значительно продлить срок эксплуатации фрикционного колеса трансмиссии снегоуборщика.*

14. Включите, по желанию, фару или подогрев рукояток (в зависимости от комплектации), нажав для этого соответствующую кнопку на панели управления.

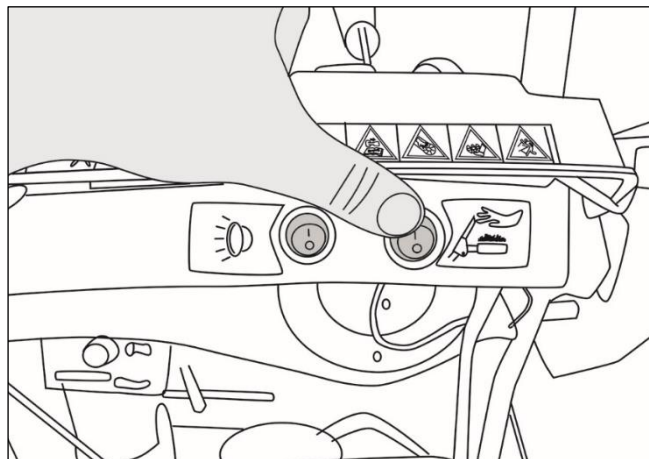


Рис. 41. Кнопки включения фары, или подогрева рукояток

## Работа, переключение скоростей и маневрирование

### **Внимание!**

*При переключении скоростей необходимо отпускать рычаги привода шнека и привода колес. Переключение скоростей во время движения может нанести серьезное повреждение системе привода колес.*

1. Включите необходимую скорость, для этого используйте специальный рычаг, расположенный на панели управления. Всегда производите это действие только после полной остановки снегоуборщика. (Скорости, обозначенные буквой R – назад)

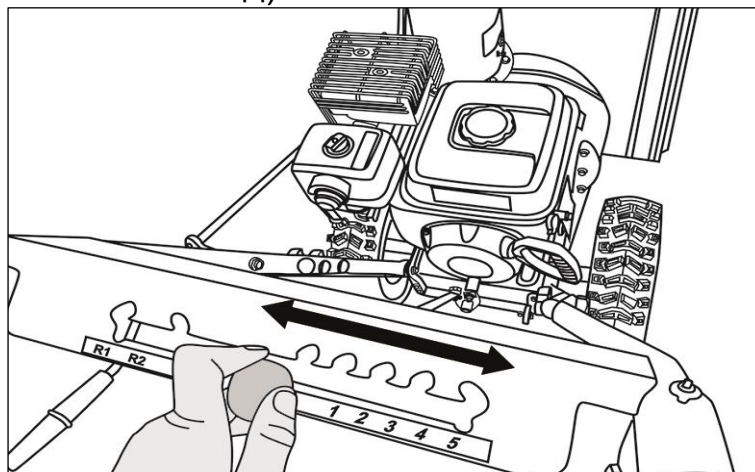


Рис. 42. Включение скорости

2. Для начала движения нажмите рычаг привода колес, расположенный справа на рукоятке управления

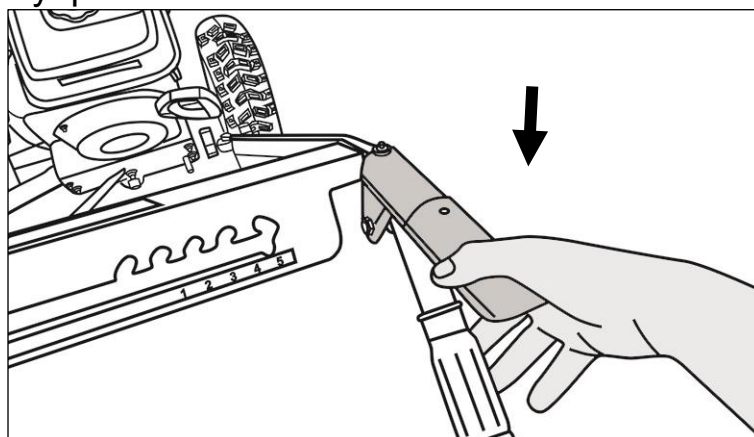


Рис. 43. Нажатие рычага привода колес

### **Внимание!**

*Не рекомендуется длительное использование снегоуборщика на пониженных передачах.*

3. Для начала уборки снега нажмите рычаг привода шнека, расположенный слева на рукоятке управления

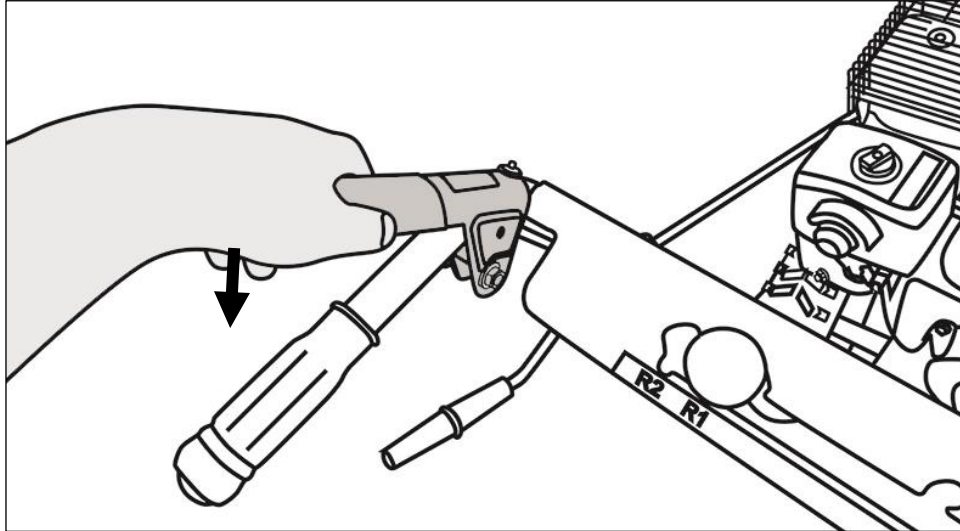


Рис. 44. Нажатие рычага привода шнека

4. При необходимости поменять направление выброса снега используйте рычаг поворота желоба

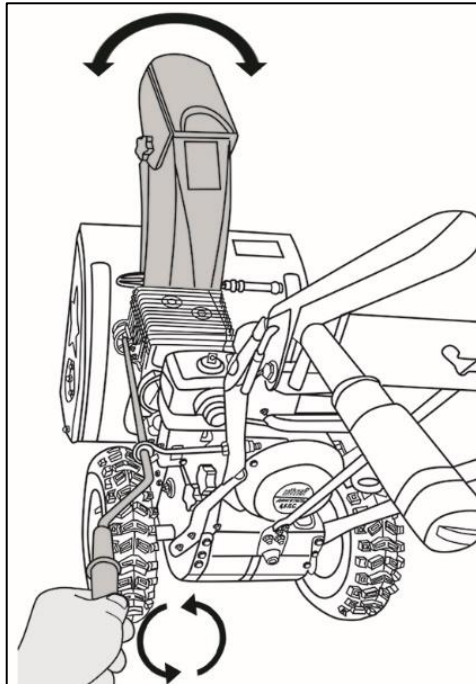


Рис. 45. Регулировка направления выброса снега

## Выключение

При выключении снегоборщика, вначале отпустите рычаг привода колес, затем рычаг привода шнека, после чего поверните ручку зажигания в положение «Off».

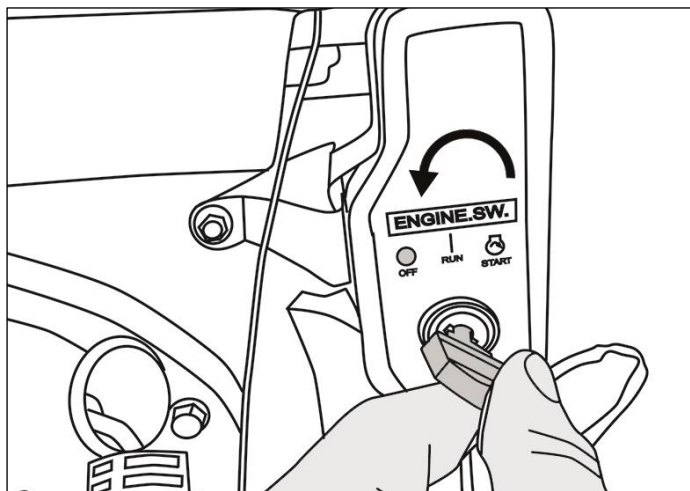


Рис. 46. Выключение зажигания.

Чтобы двигатель не замерз, оставьте его работающим еще на 5 минут после окончания уборки. Таким образом лишняя влага исчезнет и в следующее использование двигатель запустить будет легче.

### **Внимание!**

*Не работайте со снегоборщиком с сильной нагрузкой при холодном двигателе.*

### **Внимание!**

*Не рекомендуется оставлять заведённый не работающий снегоборщик более чем на 15 минут, во избежание перегрева приводного ремня шнека.*

## 9. ЧИСТКА И ХРАНЕНИЕ СНЕГОУБОРЩИКА



### **Внимание!**

*Все мероприятия по чистке снегоуборщика производятся при выключенном двигателе.*

#### **Чистка**

После работы снегоуборщик необходимо почистить. Для очистки шнека и желоба используйте щетку. Также для очистки снегоуборщика можно использовать струю воды под давлением. После этого дать ему высохнуть. Отчистите двигатель щёткой или ветошью

#### **Хранение**



### **Внимание!**

*Опасность взрыва при воспламенении паров бензина.*

Если снегоуборщик не планируется использовать более одного месяца или после окончания сезона следует:

- Слить бензин из топливного бака в канистру.
- Слить бензин с карбюратора, отвернув сливной болт.
- Слить масло из картера двигателя.
- Очистить снегоуборщик.
- Протереть металлические части масляной тканью.
- Вывернуть свечу зажигания.
- Залить в свечное отверстие немного машинного масла и, прикрыв отверстие, несколько раз медленно провернуть коленчатый вал двигателя, используя рукоятку шнура стартера.
- Прокручивая вал двигателя установить поршень в верхнюю мёртвую точку. (открутите свечу зажигания, опустите в отверстие отвертку, медленно вытягивайте ручку стартера, пока не найдете верхнее положение поршня)
- Установить свечу зажигания, не надевая колпачка высоковольтного кабеля к свече зажигания.
- Добавить смазку в редукторе.
- Накрыть снегоуборщик и поместить на ровную поверхность в сухое и чистое помещение.
- Запрещается транспортировка и хранение двигателя с маслом не в горизонтальном положении.

## 10. ОБСЛУЖИВАНИЕ ДВИГАТЕЛЯ

Интервал	Перед каждым использованием	Каждые 25 часов работы	Каждые 50 часов работы	Ежегодно, при необходимости
Проверка уровня масла в двигателе	X			
Замена масла в двигателе		X		
Отчистка воздушного фильтра		X		
Запрессовка смазки в редуктор шнека		X		
Чистка свечи зажигания и регулировка зазора		X		
Регулировка толкателей клапана				***
Удаление нагара с цилиндра, поршня				***

Таблица. 6. График проведения технического обслуживания

\*\*\*Производится в специализированном сервисном центре.

## 11. ВОЗМОЖНЫЕ НЕИСПРАВНОСТИ И СПОСОБЫ ИХ УСТРАНЕНИЯ

Неисправность	Вероятная причина	Действия по устранению
Двигатель не включается	Залита свеча зажигания	Выверните свечу зажигания, просушите и установите на место. Обратиться в специализированный сервисный центр для ремонта
	Закрыт топливный кран	Откройте топливный кран.
	Не включено зажигание	Включите зажигание
	Нет топлива в карбюраторе при холодном пуске	5-6 раз нажмите на «праймер».
Двигатель гудит, но снегоуборщик не работает	Слишком твердый снег	Переместите в место с рыхлым снегом.
	Шнек заблокирован	Отключите устройство от сети и разблокируйте шнек
	Поврежден, или не натянут ремень привода шнека	Проверьте натяжку тросика, или обратитесь в специализированный сервисный центр для ремонта
Повышенная вибрация, шум.	Поврежден шнек	Замените шнек.
	Ослабли крепёжные детали	Затяните крепления
Появление дыма и запаха горелой изоляции.	Неисправность обмоток ротора или статора в стартере.	Обратиться в специализированный сервисный центр для ремонта
Шнек не вращается или снегоуборщик плохо выкидывает снег	Растянут или порван ремень привода шнека. Не натянут тросик привода шнека.	Натяните тросик привода шнека, или замените приводной ремень. Обратитесь в сервисный центр для ремонта или консультации.

Таблица 7. Возможные неисправности

## 12. ГАРАНТИЯ ИЗГОТОВИТЕЛЯ

- Изготовитель гарантирует работу снегоуборщика на протяжении одного года со дня продажи.
- Изготовитель гарантирует работу двигателя снегоуборщика на протяжении двух лет со дня продажи. Срок гарантии на двигатель не суммируется с гарантией на снегоуборщик.
- Гарантия распространяется только на исключительно бытовое использование машины. В случае поломки машины, связанной с использованием машины в коммерческих или профессиональных целях производитель вправе снять данное устройство или его узел с гарантии.
- Гарантийный ремонт не производится при нарушении требований, указанных в паспорте и нарушении гарантийной пломбы (наклейки).
- Гарантия не распространяется на следующие расходные материалы и комплектующие снегоуборщика: срезные болты, фильтр воздушный, фильтр топливный, резиновое фрикционное кольцо, свеча зажигания, ремень привода колес, ремень привода шнека, колесо, фара, аккумуляторная батарея, желоб для выброса снега.
- Гарантийный ремонт производится при наличии печати фирмы, даты продажи и подписи продавца.
- При отсутствии печати фирмы-продавца, даты продажи или подписи продавца гарантийный срок исчисляется с даты изготовления.
- Гарантийный ремонт производится при наличии и полном совпадении серийных номеров на устройстве и в паспорте.
- Гарантийные обязательства не распространяются на резиновые детали и комплектующие, подверженные естественному износу, такие как:
  - Передающие приводные ремни
  - Фрикционное кольцо
  - Колесные покрышки
  - Демпфирующие элементы antivибрационной системы и прочие.
  - Стартеры
  - Аккумулятор
- Гарантийные обязательства также не распространяются на лакокрасочное покрытие, свечу зажигания, навесное оборудование (шнеки, АКБ и пр.)
- Гарантийные обязательства не распространяются на детали изделия, поврежденные в результате небрежного отношения, неправильной регулировки, ненадлежащего технического обслуживания с применением некачественных и нестандартных расходных материалов, попадания жидкостей и посторонних предметов внутрь изделия, деталей, повреждённых из-за не бытового использования (интенсивное использование)

**Дорогой покупатель!**

Выражаем Вам огромную признательность за выбор Снегоуборщика "Huter". Мы делаем все возможное, чтобы наша продукция удовлетворяла Вашим запросам, а качество соответствовало лучшим мировым стандартам.

Данное изделие имеет бытовое назначение, поэтому не подвергайте его чрезмерным нагрузкам.

Изготовитель устанавливает срок службы на Снегоуборщика 5 лет, при условии соблюдения правил эксплуатации.

Гарантийный срок эксплуатации Снегоуборщика "HUTER" составляет 1 год. Гарантийный срок эксплуатации Двигателя снегоуборщика "HUTER" составляет 2 года. Срок гарантии на двигатель не суммируется с гарантией на снегоуборщик.

Моментом начала эксплуатации считается дата, указанная Организацией-продавцом в гарантийном талоне.

## ГАРАНТИЙНЫЙ ТАЛОН

Снегоуборщик «Hüter» \_\_\_\_\_

зав № \_\_\_\_\_

Дата продажи \_\_\_\_\_

Наименование и адрес торговой организации \_\_\_\_\_

М.П.

С правилами эксплуатации и условиями гарантии ознакомлен. Продукция получена в полной комплектации. Претензий к внешнему виду не имею.

---

ФИО и подпись покупателя

---

### ГАРАНТИЙНЫЙ ТАЛОН

Описание дефекта, № прибора

---

---

---

---

---

---

---

---

---

---

М.П.

---

---

### ГАРАНТИЙНЫЙ ТАЛОН

Описание дефекта, № прибора

---

---

---

---

---

---

---

---

---

---

М.П.

---

---

### ГАРАНТИЙНЫЙ ТАЛОН

Описание дефекта, № прибора

---

---

---

---

---

---

---

---

---

---

М.П.

---

---

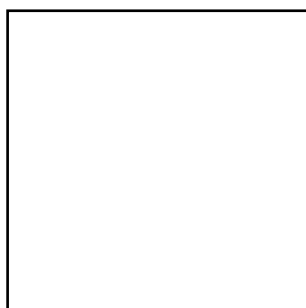
### 13. СЕРВИСНЫЕ ЦЕНТРЫ

- **Абакан**, Квартал Молодежный 12а к1, тел.: +7 (390) 226-30-10, +7 908 326-30-10. График работы: Пн - пт 09:00 - 18:00. Перерыв 13:00 - 14:00.
- **Армавир**, ул. Мичурина, д. 6, тел.: +7 (861) 376-38-46, +7 (962) 855-40-18. График работы: Пн - пт 08:00 - 17:00. Перерыв 12:00 - 13:00.
- **Архангельск**, Окружное шоссе, д.9, тел.: +7 (965) 730-9103, +7 (952) 301-25-26. График работы: Пн - пт 09:00 - 18:00. Перерыв 13:00 - 14:00.
- **Астрахань**, ул. Рыбинская, д.11, тел.: 8 (8512) 99-47-76. График работы: Пн - чт 09:00 - 18:00. Пт - 09:00 - 17:00. Перерыв 12:00 - 13:00.
- **Барнаул**, Южный проезд, 14 лит 6, тел: +7 (3852) 25-13-10, +7 (3852) 25-12-60. График работы: Пн - пт 09:00 - 18:00. Без перерыва.
- **Белгород**, ул. Константина Заслонова, д. 92, тел: +7 (472) 240-29-13. График работы: Пн - пт 09:00 - 18:00. Перерыв 13:00 - 14:00.
- **Благовещенск**, ул. Раздольная 27, тел.: +7 (914) 601-07-00; +7 (416) 231-98-68. График работы: Пн - пт 09:00 - 18:00. Перерыв 12:00 - 13:00.
- **Братск**, Коммунальная улица, 17, тел: +7 (914) 939-23-72. График работы: Пн - пт 09:00 - 18:00.
- **Брянск**, Московский проспект, 138Бс1, тел: +7 (4832) 59-06-44. График работы: Пн - чт 09:00 - 18:00. Перерыв 12:00 - 13:00. Пт - 09:00 - 17:00. Перерыв 13:00 - 14:00.
- **Великий Новгород**, ул. 3-я Сенная, д.2А, тел: +7 (964) 694-40-34. График работы: Пн - чт 09:00 - 18:00. Пт - 09:00 - 17:00. Перерыв 13:00 - 14:00.
- **Владивосток**, Днепровская улица, 102Ас2, тел: +7 (904) 624-03-29, +7 (423) 249-26-72. График работы: Пн - пт 09:00 - 13:00. Без перерыва.
- **Владимир**, ул. Казарменная, 2, тел.: +7 (492) 249-43-32. График работы: Пн - чт 09:00 - 18:00. Пт - 09:00 - 17:00. Перерыв 12:00 - 13:00.
- **Волгоград**, пр-т Волжский, 4к, тел.: +7 (844) 278-01-68 (доб. 2 - сервис). График работы: Пн - пт 09:00 - 18:00. Перерыв 12:00 - 13:00.
- **Вологда**, ул. Саммера, д. 64, тел.: +7 (817) 226-48-63. График работы: Пн - чт 09:00 - 18:00. Пт - 09:00 - 17:00. Перерыв 13:00 - 14:00.
- **Воронеж**, проспект Труда, д. 48Ф, тел.: +7 (473) 204-53-29. График работы: Пн - пт 08:30 - 17:30. Перерыв 13:00 - 14:00.
- **Дзержинск**, Зарёвская объездная дорога, 9В, тел: +7 909 286 2386 (сервис) , +7 (831) 335-11-09. График работы: Пн - чт 09:00 - 18:00. Пт - 09:00 - 17:00. Перерыв 12:00 - 13:00.
- **Екатеринбург**, ул. Новинская, 12, тел.: +7 (343) 384-57-25, +7 (965) 509-78-08.
- **Иваново**, ул. Спартака, д.13., тел +7 (493) 277-41-11. График работы: Пн - пт 08:00 - 17:00. Перерыв 12:00 - 13:00.
- **Ижевск**, улица Пойма, 22литВ, тел.: +7 (3412) 57-60-21. График работы: Пн - пт 08:00 - 18:00. Без перерыва.
- **Иркутск**, ул.Тракторная, д.28А/2, СКЦ Байкалит, складское помещение №5 тел: +7 (908) 660-41-57 (сервис), +7 (395) 270-71-62. График работы: Пн - пт 09:00 - 18:00. Перерыв 13:00 - 14:00.
- **Йошкар-Ола**, пгт. Медведево, ул. Гагарина, 4И, тел. +7 (836) 249-72-32. График работы: Пн - пт 09:00 - 18:00. Перерыв 13:00 - 14:00.
- **Казань**, Крутовская улица, 26/2, тел.: +7 (843) 206-03-65. График работы: Пн - пт 09:00 - 18:00. Перерыв 12:00 - 13:00.
- **Калининград**, ул. Ялтинская, д. 129, тел: +7 (401) 276-36-09. График работы: Пн - пт 09:00 - 18:00. Перерыв 13:00 - 14:00.
- **Калуга**, Дальняя улица, 17А, тел: +7 (965) 709-98-96, +7 (484) 292-23-76. График работы: Пн - пт 08:00 - 17:00. Перерыв 12:00 - 13:00.
- **Кемерово**, ул. Радищева, д. 2/2 к4 вход Б1, тел: +7 (905) 907-38-69, +7 (384) 265-02-69. График работы: Пн - пт 09:00 - 18:00. Перерыв 13:00 - 14:00.
- **Киров**, ул. Калинина, д. 38, тел.: +7 (833) 221-42-71, 21-71-41. График работы: Пн - чт 09:00 - 18:00. Пт - 09:00 - 17:00. Без перерыва.
- **Кострома**, ул.Зелёная, д.8, тел: 8 (4942) 46-73-76; 8 (4942) 46-18-59. График работы: Пн - чт 09:00 - 18:00. Перерыв 13:00 - 14:00.
- **Краснодар**, ул. Грибоедова, д.4, литер "Ю", тел: +7 (989) 198-54-35; +7 (861) 203-46-92. График работы: Пн - пт 08:00 - 17:00. Перерыв 13:00 - 14:00.
- **Красноярск**, ул. Северное шоссе 7И/2 (желтый склад), тел: 8(391)204-62-88. График работы: Пн - пт 09:00 - 18:00. Сб 10:00 - 15:00. Без перерыва.
- **Курган**, ул. Омская, д.171Б, тел: +7 (352) 263-09-25, 63-09-24. График работы: Пн - пт 09:00 - 18:00. Перерыв 12:00 - 13:00.

- **Курск**, ул. 50 лет Октября 128. Тел.: +7 (471) 236-04-46. График работы: Пн - чт 08:00 - 17:00. Пт 08:00 - 16:00. Перерыв 12:00 - 13:00.
- **Липецк**, Ангарская улица, вл26, тел: +7 (474) 252-26-97, +7 (903) 028-97-96. График работы: Пн - чт 09:00 - 18:00. Пт 09:00 - 17:00. Перерыв 13:00 - 14:00.
- **Магнитогорск**, ул. Вокзальная 1, строение 3 тел.: +7 (919) 342-82-12. График работы: Пн - пт 08:30 - 17:30. Перерыв 13:00 - 14:00.
- **Москва**, Каширский проезд, 23с7, тел для заказа пропуска: +7 (495) 118-96-42 (за час до прибытия)). График работы: Пн - чт 09:00 - 18:00. Пт 09:00 - 17:00. Перерыв 13:00 - 14:00.
- **Московская область**, г. Видное, Белокаменное шоссе, владение 10 корп.2, тел.: +7 (495) 646-41-41, +7 (926) 111-27-31. График работы: Пн - чт 09:00 - 18:00. Пт 09:00 - 17:00. Перерыв 13:00 - 14:00.
- **Московская область**, Балашиха, Западная коммунальная зона, шоссе Энтузиастов, вл 4, тел.: +7 (495) 108-64-86 (доб. 2), +7 (968) 772-81-36. График работы: Пн - пт 08:00 - 17:00. Перерыв 13:00 - 14:00.
- **Московская область**, г. Долгопрудный, мк-н Павельцево, Новое ш, д. 31, литер "Ч", тел.: +7 (495) 968-85-70. График работы: Пн - чт 08:00 - 17:00. Пт 09:00 - 16:00. Без перерыва.
- **Набережные Челны**, Старосармановская улица, 8, тел.: +7 (855) 220-57-43. График работы: Пн - пт 09:00 - 18:00. Перерыв 13:00 - 14:00.
- **Нижний Новгород**, ул. Геологов, 1С, тел: +7 (831) 429-05-65 (доб. 2). График работы: Пн - пт 09:00 - 18:00. Перерыв 13:00 - 14:00.
- **Нижний Тагил**, ул. Индустриальная 37, тел.: +7 (343) 596-37-60. График работы: Пн - чт 09:00 - 18:00. Пт 09:00 - 17:00. Перерыв 13:00 - 14:00.
- **Новокузнецк**, ул. Производственная, 19/1, тел.: +7 (960) 931-71-41. График работы: Пн - пт 08:30 - 17:30. Перерыв 12:00 - 13:00.
- **Новороссийск**, Краснодарский край., г. Новороссийск, ул. Осоавиахима, д. 212, тел.: +7 (861) 730-94-54. График работы: Пн - пт 09:00 - 18:00. Перерыв 13:00 - 14:00.
- **Новосибирск**, 1-е Мочищенское шоссе 1/4, тел.: 8 (383) 373-27-96. График работы: Пн - пт 09:00 - 17:00. Без перерыва.
- **Омск**, ул. Космический проспект, 109 стр.1 дверь 20, 2 этаж, тел: +7 (3812) 38-18-62 (сервисный центр), +7 (3812) 21-46-38 (отдел продаж). График работы: Пн - пт 09:00 - 18:00. Перерыв 13:00 - 14:00.
- **Оренбург**, улица Базовая, 17 А, тел: +7 (353) 248-64-90. График работы: Пн - пт 09:00 - 18:00. Перерыв 13:00 - 14:00.
- **Орёл**, пер. Силикатный, д.1, тел: +7 (486) 244-58-19. График работы: Пн - пт 08:00 - 17:00. Перерыв 13:00 - 14:00.
- **Орск**, Орское шоссе, 6, тел: +7 (353) 237-62-89 (ориентир для поиска - Фуд Сервис Орск (51.239211, 58.485791)). График работы: Пн - пт 09:00 - 18:00. Перерыв 13:00 - 14:00.
- **Пенза**, ул. Измайлова, д. 17а, тел: +7 (841) 222-46-79. График работы: Пн - пт 08:00 - 17:00. Перерыв 12:00 - 13:00.
- **Пермь**, ул. Сергея Данщина, д. 6а, корпус 1, тел.: +7 (342) 205-85-29. График работы: Пн - пт 09:00 - 18:00. Перерыв 12:00 - 13:00.
- **Петрозаводск**, район Северная Промзона, ул. Заводская, д. 10 А, тел.: +7 (812) 309-87-08, +7 (921) 222-67-80. График работы: Пн - пт 09:00 - 18:00. Перерыв 13:00 - 14:00.
- **Псков**, ул. Леона Поземского, д.110Е, тел.: +7 (811) 229-62-64. График работы: Пн - чт 09:00 - 18:00. Пт 09:00 - 17:00. Перерыв 13:00 - 14:00.
- **Пятигорск**, Бештаугорское шоссе, д. 26д, стр. 4, тел.: +7 (968) 279-27-91, +7 (865) 220-58-50 (доб. 2). График работы: Пн - пт 09:00 - 18:00. Перерыв 13:00 - 14:00.
- **Ростов на Дону**, ул. Вавилова, д. 62А, тел.: +7 (938) 100-20-83. График работы: Пн - пт 08:30 - 17:30. Без перерыва.
- **Рязань**, пр-д Яблочкова, д. 8Г, тел.: +7 (491) 246-65-58. График работы: Пн - пт 08:30 - 17:30. Перерыв 12:00 - 13:00.
- **Самара**, Советский р-н, ул. Заводское шоссе, д. 15А, литер "А", тел.: +7 (846) 206-05-52. График работы: Пн - пт 09:00 - 18:00. Без перерыва.
- **Санкт-Петербург**, Октябрьская наб., д.104, кор.41, лит.А, тел.: +7 (812) 309-92-75. График работы: Пн - чт 08:00 - 17:00. Пт 08:00 - 16:00. Перерыв 13:00 - 14:00.
- **Санкт-Петербург**, Пискаревский проспект, д. 125, пом. 11, тел.: +7 (812) 309-73-78. График работы: Пн - пт 09:30 - 18:30. Перерыв 13:00 - 14:00.
- **Саранск**, ул. Пролетарская, д.130А, база Комбината "Сура", тел.: +7 (834) 222-36-37. График работы: Пн - пт 08:00 - 17:00. Перерыв 12:00 - 13:00.
- **Саратов**, ул. Пензенская, д. 2, тел: +7 (845) 249-11-79. График работы: Пн - чт 09:00 - 17:00. Пт 08:00 - 16:00. Перерыв 12:00 - 13:00.
- **Симферополь**, ул. Балаклавская, 68, тел.: +7 (978) 091-19-58. График работы: Пн - пт 09:00 - 18:00. Перерыв 13:00 - 14:00.
- **Смоленск**, Краснинское шоссе, дом 376, стр. 2, тел.: +7 (481) 229-46-99. График работы: Пн - пт 09:00 - 18:00. Перерыв 13:00 - 14:00.
- **Сочи**, ул. Транспортная, д. 28, тел: +7 (862) 226-57-45. График работы: Пн - пт 09:00 - 18:00. Без перерыва.

- **Ставропольский край, Михайловск**, улица Ленина, 162А, тел.: +7 (865) 220-65-62. График работы: Пн - пт 09:00 - 18:00. Перерыв 13:00 - 14:00.
- **Стерлитамак**, ул. Кочетова 43А, тел.: +7 (347) 229-44-10. График работы: Пн - пт 09:00 - 18:00. Перерыв 13:00 - 14:00.
- **Сургут**, ул. Базовая, д. 5, тел.: +7 (346) 275-82-31 (доб. 1 - офис, доб. 2 - сервис). График работы: Пн - чт 09:00 - 18:00. Пт 09:00 - 17:00. Без перерыва.
- **Тамбов**, ул. Волжская, д. 69, с7, тел.: 8 (4752) 50-37-96, +7 (964) 130-85-73. График работы: Пн - пт 09:00 - 18:00. Перерыв 12:00 - 13:00.
- **Тверь**, ул. Коняевская, д.12, стр.1, тел.: +7 (482) 263-31-71, +7 (920) 185-48-77. График работы: Пн - чт 08:00 - 17:00. Пт 08:00 - 16:00. Перерыв 12:00 - 13:00.
- **Тольятти**, ул. Коммунальная, д. 23, стр. 1, тел.: +7 (848) 265-12-05, +7 (964) 973-04-29. График работы: Пн - пт 09:00 - 18:00. Перерыв 13:00 - 14:00.
- **Томск**, ул.Розы Люксембург, д. 115, стр. 1, тел.: +7 (952) 801-05-17. График работы: Пн - пт 09:00 - 18:00. Перерыв 12:00 - 13:00.
- **Тула**, Ханинский проезд, д. 25/3, тел.: +7 (487) 274-02-53. График работы: Пн - пт 08:00 - 17:00. Перерыв 13:00 - 14:00.
- **Тюмень**, Старый Тобольский тракт, 5-й километр, 1Ас3, тел.: +7 (345) 266-28-91. График работы: Пн - пт 09:00 - 17:00. Без перерыва.
- **Улан-Удэ**, ул. 502 км, д. 160в, тел.: +7 (301) 220-42-87. График работы: Пн - пт 09:00 - 18:00. Перерыв 13:00 - 14:00.
- **Ульяновск**, Московское шоссе, 14, тел.: +7 (842) 227-06-30, 27-06-31. График работы: Пн - пт 08:30 - 17:30. Без перерыва.
- **Уфа**, ул. Ульяновых, д. 65, корпус 7, литер "2Б", тел.: +7 (347) 214-53-59. График работы: Пн - пт 09:00 - 18:00. Перерыв 13:00 - 14:00.
- **Хабаровск**, ул. Суворова, 80Н, тел.: +7 (421) 293-44-68. График работы: Пн - пт 09:00 - 17:30. Перерыв 13:00 - 13:30.
- **Чебоксары**, Дорожный пр., д. 16, тел.: +7 (835) 221-41-75. График работы: Пн - пт 09:00 - 18:00. Перерыв 13:00 - 14:00.
- **Челябинск**, ул. Морская, д. 6/3, тел.: +7 (351) 222-43-15, 222-43-16. График работы: Пн - пт 09:00 - 17:00.
- **Череповец**, ул. Гоголя, д 60, тел.: +7 (911) 517-87-92, +7 (820) 249-05-34. График работы: Пн - пт 09:00 - 18:00..
- **Чита**, ул. Евгения Гаюсана, д. 48, стр. 5, тел. +7 (302) 228-44-79. График работы: Пн - пт 09:00 - 18:00. Перерыв 13:00 - 14:00.
- **Шахты**, Ростовская область, пер. Газетный, д. 4Г, тел.: +7 (863) 303-56-10, +7 (909) 406-63-11. График работы: Пн - пт 08:00 - 17:00. Перерыв 12:00 - 13:00.
- **Южно-Сахалинск**, пр-т Мира, 2 "Б"/5, корпус 8, тел.: +7 (424) 249-07-85.
- **Ярославль**, ул. Журавлева, 3Г, тел: +7 (485) 266-32-20. График работы: Пн - пт 09:00 - 18:00. Перерыв 13:00 - 14:00.
- **Казахстан, г. Актобе**, жилой массив Коктем (бывш. Заречный - 1), д. 311, тел.: 8(7132)72-46-40. График работы: Пн - пт 09:00 - 18:00. Перерыв 13:00 - 14:00.
- **Казахстан, г. Алматы**, Илийский тракт, 29, тел: +7 (727) 225-47-45, 225-47-46. График работы: Пн - пт 09:00 - 18:00. Перерыв 13:00 - 14:00.
- **Казахстан, г. Атырау**, пр-т Азаттык, 118Б, тел: +7 (7122) 30-85-06, +7 (700) 244-50-96. График работы: Пн - пт 08:30 - 17:30. Перерыв 13:00 - 14:00.
- **Казахстан, г. Караганда**, ул. Складская 2А/1, тел.: +7 (707) 469-80-56. График работы: Пн - чт 09:00 - 18:00. Пт 09:00 - 17:00. Перерыв 12:30 - 13:30.
- **Казахстан, г. Костанай**, ул. Каирбекова, 318/2, цокольный этаж, тел.: 87774451977; 87142390187.
- **Казахстан, г. Нур-Султан (Астана)**, ул. Циолковского, д. 4, склад 8а, тел.: +7 (771) 754-02-45. График работы: Пн - чт 09:00 - 18:00. Пт 09:00 - 17:00. Перерыв 12:00 - 13:00.
- **Казахстан, г. Тараз**, ул. Санырак батыра, 47м, тел.: +7 777 932 86 18. График работы: Пн - пт 09:00 - 18:00. Перерыв 13:00 - 14:00.
- **Казахстан, г. Усть-Каменогорск**, Самарское шоссе 9/5, тел.: +7 (723) 240-32-19. График работы: Пн - пт 09:00 - 18:00. Перерыв 13:00 - 14:00.
- **Казахстан, г. Шымкент**, ул. Сарбаздар 18. тел.: +7 (776) 808-50-05. График работы: Пн - пт 09:00 - 18:00. Перерыв 13:00 - 14:00.
- **Армения, г. Ереван**, улица Пушкина 51/18, тел.: +37491226998; +37441999226.
- **Республика Беларусь, г. Брест**, ул. Фомина, д. 19, тел.: +375 33 698 89 44.
- **Республика Беларусь, г. Витебск**, проспект Фрунзе, д 81/24, помещение 2, тел.: + 375 25 502 19 10.
- **Республика Беларусь, г. Гомель**, ул. Текстильная, д. 9, тел.: 8 (029) 327 29 44

**Полный актуальный список сервисных центров Вы так же можете  
посмотреть на сайте [www.huter.su](http://www.huter.su)**



Изготовитель (импортер):  
"Гонконг Юаньлин Маои Ко., Лимитед"  
Н12, 8F, Универсал индастриал центр, 19-25, Шан Мэй стрит, Фотан, Нью  
Территорис, Гонконг

ред. 8.1

