

HÜTER

ПАСПОРТ

**Электрогенератор
бензиновый**

Серия DN

**DN A2,2Si / DN 2200Si / DN A2,7Si / DN 2700Si
DN A4,0Si / DN 4000 Si / DN 5000Si / DN 7500SXA**

УВАЖАЕМЫЙ ПОКУПАТЕЛЬ!

Благодарим Вас за то, что приобрели электрогенератор торговой марки «Hüter». Продукция «Hüter» отличается надежностью и высоким качеством исполнения.

При покупке изделия в розничной торговой сети требуйте проверки его работоспособности и комплектности, а также штампа торгующей организации и даты продажи в гарантийном талоне.

Если у Вас есть вопросы, предложения и пожелания по данному товару, воспользуйтесь формой обратной связи на сайте www.huter.su

СОДЕРЖАНИЕ

1.	ОБЩИЕ СВЕДЕНИЯ	4
2.	ПРАВИЛА БЕЗОПАСНОСТИ.....	5
2.1	Пожарная безопасность.....	6
2.2	Электрическая безопасность.....	6
2.3	Химическая безопасность.....	7
2.4	Физическая безопасность (травмы).....	7
2.5	Техническая безопасность (устройство).....	8
2.6	Экологическая безопасность	8
3.	КОМПЛЕКТАЦИЯ.....	8
4.	ОБЩИЙ ВИД УСТРОЙСТВА	9
5.	ТЕХНИЧЕСКИЕ ХАРАКТЕРИСТИКИ	10
6.	ПОДГОТОВКА К РАБОТЕ И ПОРЯДОК ЭКСПЛУАТАЦИИ.....	11
6.1	Моторное масло	11
6.2	Заземление корпуса генератора	13
6.3	Топливо	13
6.4	Запуск.....	14
6.5	Подключение потребителей	15
6.6	Остановка двигателя.....	15
6.7	Обкатка электрогенератора	15
6.8	Эксплуатация при пониженной температуре	16
6.9	Использование экономичного режима работы	16
7.	ТЕХНИЧЕСКОЕ ОБСЛУЖИВАНИЕ.....	16
7.1	Проверка уровня масла и замена масла.....	16
7.2	Проверка и замена свечи зажигания.....	17
7.3	Обслуживание воздушного фильтра.....	19
7.4	Обслуживание фильтра топливного бака.....	19
7.5	Консервация генератора.....	20
7.6	График проведения минимально необходимого планового технического обслуживания при нормальных условиях.....	21
8.	ВОЗМОЖНЫЕ НЕИСПРАВНОСТИ И СПОСОБЫ ИХ УСТРАНЕНИЯ....	22
9.	ТРАНСПОРТИРОВКА И ХРАНЕНИЕ	23
9.1	Упаковка.....	23
9.2	Транспортировка	23
9.3	Хранение.....	23
9.4	Утилизация	23
10.	ГАРАНТИЙНЫЕ ОБЯЗАТЕЛЬСТВА	24
11.	ГАРАНТИЙНЫЙ ТАЛОН.....	27
12.	СЕРВИСНЫЕ ЦЕНТРЫ.....	28

1. ОБЩИЕ СВЕДЕНИЯ

В инструкции подробно описан процесс подготовки, запуска и технического ухода за бензиновым электрогенератором. Следуйте данным инструкциям, и электрогенератор станет для Вас надежным помощником на долгие годы.



Внимание!

Перед началом использования электрогенератора внимательно ознакомьтесь с данным руководством по эксплуатации.

Представленная документация содержит минимально необходимые сведения для применения изделия. Компания-производитель вправе вносить в конструкцию усовершенствования, не изменяющие правила и условия эксплуатации, без отражения их в эксплуатационной документации.

Электрогенератор бензиновый (бензогенератор) - электрическая машина, предназначенная для автономного электроснабжения в повторно-кратковременном режиме потребителей бытового и аналогичного назначения, относящихся к классу переносных электроприемников. В качестве первичного двигателя используется карбюраторный двигатель, топливом для которого является неэтилированный бензин.

Особенностью инверторных бензогенераторов является выходной ток с малой погрешностью (так называемый «чистый синус»). Это позволяет использовать его для чувствительного электронного оборудования, такого как компьютеры, телефоны, оргтехника и многое другое.

Инверторные бензогенераторы компактны и экономичны, а так же обладают низким уровнем шума и вибрации.

Электрогенераторы Huter имеют бытовое назначение.

Правила реализации продукции определяются предприятиями розничной торговли в соответствии с требованиями действующего законодательства.

2. ПРАВИЛА БЕЗОПАСНОСТИ

1. Прежде чем начать работу в первый раз, получите инструктаж продавца или специалиста, о правильном обращении с устройством.

2. Несовершеннолетние лица к работе с генератором не допускаются, за исключением лиц старше 16 лет, проходящих обучение под надзором.

3. Эксплуатируйте генератор в хорошем физическом и психическом состоянии. Не пользуйтесь устройством в болезненном или утомленном состоянии, или под воздействием каких-либо веществ, медицинских препаратов, способных оказать влияние на зрение, физическое и психическое состояние.



Внимание!

Не работайте с генератором в состоянии алкогольного или наркотического опьянения или после употребления сильнодействующих лекарств.

4. Работайте только в дневное время или при хорошем искусственном освещении.

5. Генератор разрешается передавать или давать во временное пользование (напрокат) только тем лицам, которые хорошо знакомы с данной моделью и обучены обращаться с ней. При этом обязательно должно прилагаться руководство по эксплуатации.

6. Не начинайте работать, не подготовив рабочую зону и не определив беспрепятственный путь на случай эвакуации.



Внимание!

При неблагоприятной погоде (дождь, снег, лед, ветер, град) рекомендуется отложить проведение работ на открытом пространстве – существует повышенная опасность несчастного случая!

7. Посторонние люди, дети и животные должны находиться на безопасном расстоянии вне рабочей зоны. Запрещается находиться ближе 1 м от работающего генератора.

8. Расстояние от генератора до ближайшей стены (перегородки), во избежание его перегрева, должно быть не менее 1 м.

9. Проверяйте генератор перед работой, чтобы убедиться, что все рукоятки, крепления и предохранительные приспособления находятся на месте и в исправном состоянии.

10. Храните устройство в закрытом месте, недоступном для детей.

11. Работайте в плотно облегающей одежде. Не носите широкую одежду и украшения, так как они могут попасть в движущиеся части генератора.

12. Носите прочную обувь на не скользящей подошве для большей устойчивости. Не работайте с устройством босиком или в открытых сандалиях.

13. Не вносите изменения в конструкцию устройства. Производитель и поставщик снимает с себя ответственность за возникшие в результате этого последствия (травмы и повреждения оборудования).

2.1 Пожарная безопасность

1. Топливо является легко воспламеняемым и взрывоопасным веществом. Не курите, не допускайте наличия искр и пламени в зоне хранения топлива и при заправке двигателя. Перед заправкой заглушите двигатель и убедитесь в том, что он остыл.

2. Не заправляйте бак топливом при работающем двигателе.

3. Не работайте с генератором, если топливо было пролито во время заправки. Перед запуском тщательно протрите поверхности генератора от случайно пролитого топлива.

4. Вытирайте пролившееся топливо и храните в безопасном месте одежду, пропитанную топливом.

5. Не используйте бензин и другие легковоспламеняющиеся жидкости для очистки деталей генератора. Используйте только соответствующие негорючие растворители.

6. Не допускается установка генератора ближе 1м до конструкций из дерева и других горючих материалов.

2.2 Электрическая безопасность

1. Не запускайте двигатель, когда неисправность системы зажигания вызывает пробой и искрение.

2. Для предотвращения поражения электрическим током не эксплуатируйте генератор во время дождя на открытом пространстве, а также в сыром или влажном помещении. Не допускайте попадания влаги на генератор.

3. Перед включением устройства в электросеть генератора, проверьте розетки, штепсель и кабель на отсутствие повреждений. Если повреждение обнаружено, немедленно дайте специалисту устранить его.

4. При работе генератора на улице, используйте удлинитель, предназначенный для работы на открытом воздухе. Такие удлинители снижают опасность поражения электрическим током.

5. Осторожно обращайтесь с силовым проводом. Поврежденный провод заменяйте немедленно, так как это увеличивает опасность поражения электрическим током.

6. Прежде, чем начать проверки перед эксплуатацией, убедитесь, что генератор расположен на горизонтальной поверхности, выключатель сети находится в положении «Выкл.». Эти предохранительные меры безопасности снижают риск непроизвольного запуска генератора.

7. Не пытайтесь подключать или отсоединять потребители электроэнергии, стоя в воде или на влажной, сырой земле.

8. Не касайтесь частей генератора, находящихся под напряжением.

9. Изолируйте все соединения и разъединенные провода. Не используйте дефектные, плохо изолированные или временно соединенные кабели. Не прикасайтесь к оголенным проводам или отсоединенным разъемам.

10. Перед эксплуатацией генератор должен быть подключен к защитному заземлению, выполненному в соответствии с правилами электротехнической безопасности.

Защитное заземление должно иметь сопротивление не более 4-х Ом. Практически это требование может быть реализовано следующими способами:

- подключение к помещенным во влажные слои грунта предметам из оцинкованной стали, стали без покрытия или меди, размеры которых могут быть: стержень диаметром 15 мм и длиной 1.5 м, лист 1×1.5 м.

- подключение к находящимся в земле объектам, кроме трубопроводов горючих и взрывоопасных сред, центрального отопления и канализации,

- подключение к существующему контуру защитного заземления.

11. Избегайте прямого контакта с заземленными поверхностями, такими как трубы, радиаторы и т.п.



Внимание!

Генератор вырабатывает электроэнергию. При несоблюдении инструкции по эксплуатации возможно поражение электрическим током.

2.3 Химическая безопасность

1. Избегайте контакта с топливом. Возможно раздражение кожных покровов, слизистой оболочки глаз, верхних дыхательных путей, или аллергические реакции при индивидуальной непереносимости. Частый контакт с топливом может привести к острым воспалениям и хроническим экземам.

2. Никогда не вдыхайте выхлопные газы. Выхлопные газы содержат угарный газ, который не имеет цвета и запаха, и является очень ядовитым. Попадание угарного газа в органы дыхания может привести к потере сознания или к смерти.

3. Никогда не запускайте двигатель и не допускайте работу генератора внутри помещения или в плохо проветриваемых местах. Высокий риск отравления выхлопными газами.

4. Масла являются токсичным и опасным веществом. Не допускайте попадания масла в желудочно-кишечный тракт. Избегайте длительных и повторяющихся контактов масла с кожей. Не допускайте попадания горячего масла на кожу.

2.4 Физическая безопасность (травмы)

1. Не дотрагивайтесь до горячего глушителя и ребер цилиндра, так как это может привести к серьезным ожогам.

2. Заглушите двигатель перед перемещением генератора с одного места на другое.

3. Все работы по техническому обслуживанию и ремонту проводить при выключенном двигателе.

4. При запуске генератора всегда сохраняйте устойчивое положение и

равновесие.

2.5 Техническая безопасность (устройство)

1. Не эксплуатируйте генератор, если ребра цилиндра и глушитель загрязнены.
2. Перед запуском двигателя следите за тем, чтобы генератор не соприкасался с посторонними предметами.
3. Во избежание проливов масла не запускайте двигатель, если открыта крышка маслозаливной горловины.
4. Перед началом эксплуатации убедитесь в отсутствии посторонних предметов на генераторе.
5. Сервисное обслуживание генератора должно осуществляться только квалифицированным персоналом.
6. Не используйте такие вспомогательные химические средства для запуска, как «Пусковая аэрозоль», «Холодный старт» или «Быстрый старт».

2.6 Экологическая безопасность

Помните о необходимости охраны окружающей среды и экологии. Прежде чем слить какие-либо жидкости, выясните правильный способ их утилизации. Соблюдайте правила охраны окружающей среды при утилизации моторного масла, топлива, фильтров.

3. КОМПЛЕКТАЦИЯ

Бензиновый электрогенератор
Свечной ключ с воротком (либо с отвёрткой)*
Комплект резиновых опор с гайками (могут быть уже установлены)*
Вилки 220В (16А, 32А или 40А)*
Масляная воронка*
Паспорт (руководство по эксплуатации)

Таблица 1. Комплектация

*В зависимости от комплектации

Производитель сохраняет за собой право вносить поправки и изменять комплектацию устройства, не влияющие на параметры устройства, без указания в паспорте устройства.

4. ОБЩИЙ ВИД УСТРОЙСТВА

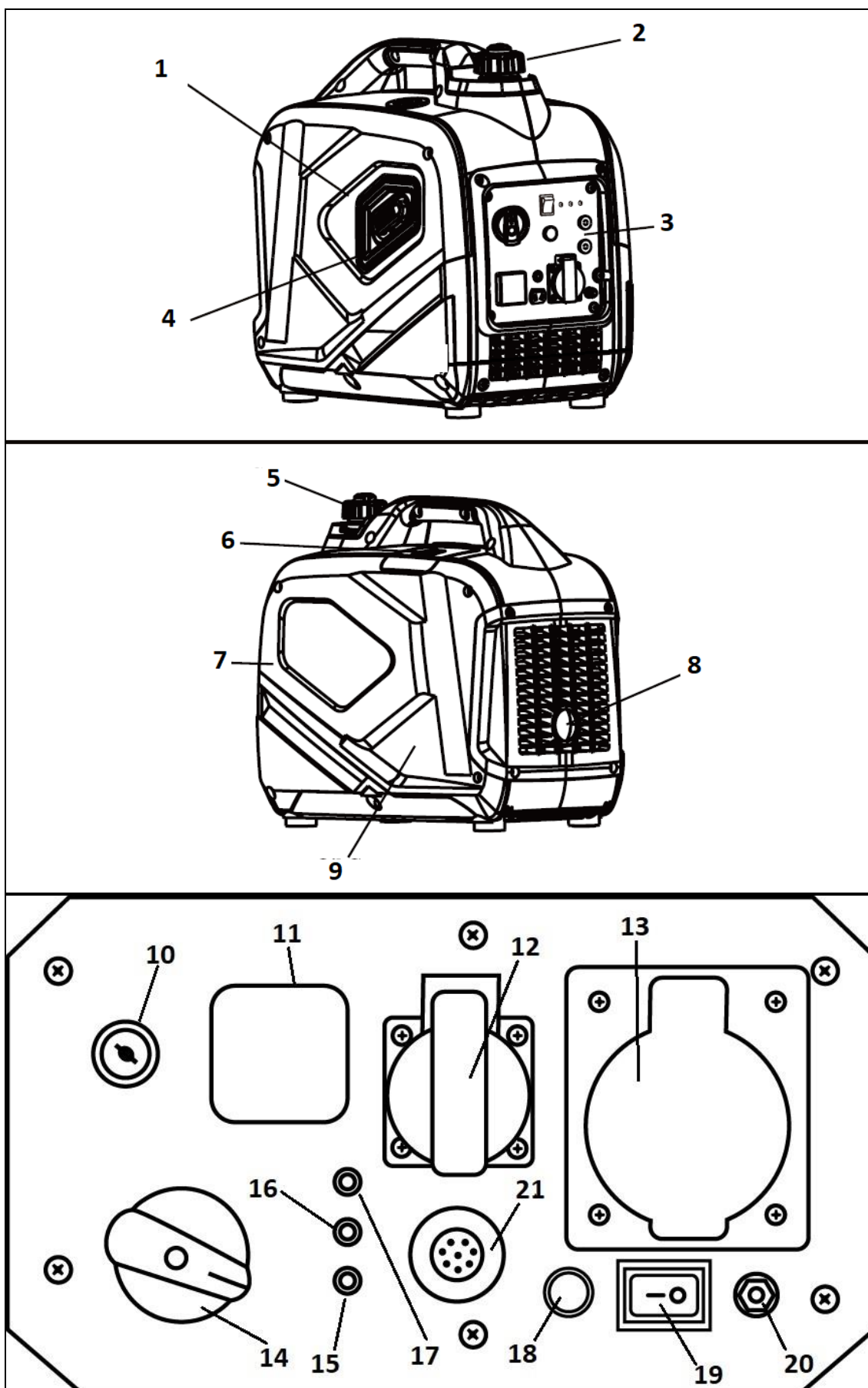


Рис. 1. Общий вид

1. Корпус генератора
2. Крышка топливного бака
3. Панель управления
4. Ручка стартера
5. Кран топливного бака
6. Лючок доступа к свече зажигания
7. Правая панель кожуха генератора
8. Глушитель
9. Лючок доступа к маслоналивной горловине*
10. Ключ электростартера двигателя*
11. Мультифункциональный дисплей
12. Розетка переменного тока 220 В 16А
13. Розетка переменного тока 220 В 32А*
14. Воздушная заслонка
15. Индикатор работы.
16. Индикатор перегрузки
17. Индикатор низкого уровня масла
18. Кнопка сброс
19. Выключатель экономичного режима
20. Клемма заземления
21. Коннектор для подключения блока АВР

* В зависимости от комплектации

Изготовитель оставляет за собой право вносить изменения в конструкцию и комплектацию электрогенератора без предварительного уведомления с целью улучшения его потребительских качеств.

5. ТЕХНИЧЕСКИЕ ХАРАКТЕРИСТИКИ

Серия DN/Модель	DN A2,2Si	DN 2200Si	DN A2,7Si	DN 2700Si	DN A4,0Si	DN 4000Si	DN 5000Si	DN 7500SXA
Номинальное напряжение, В/ частота Гц	220-230В / 50 Гц							
Номинальная мощность, Вт	2000	2000	2300	2300	3000	3000	4000	5500
Максимальная мощность, Вт	2300	2300	2500	2500	3300	3300	4500	6500
Тип генератора	Инверторный							
Тип корпуса	Закрытый, тихий							
Тип двигателя	4Т одноцилиндровый, бензиновый, с воздушным охлаждением							
Расход топлива, г/кВтч	375 гр/кВт в час							
Экономичный режим	Есть	Есть	Есть	Есть	Есть	Есть	Есть	Есть
Тип стартера	Ручной	Ручной	Ручной	Ручной	Ручной	Ручной	Ручной	Электростартер от АКБ
Предподготовка для подключения АВР	Нет	Нет	Нет	Нет	Нет	Нет	Нет	Есть
Тип топлива	Бензин АИ-92 неэтилированный							
Тип смазочного масла	SAE 10W-40 API: SL, SJ, SF							
Ёмкость бензобака, л	6	6	6	6	6	6	9	9
Ёмкость системы смазки, мл	350	350	350	350	450	450	600	600

Таблица 2. Технические характеристики

*Изготовитель оставляет за собой право вносить изменения в конструкцию электрогенератора без предварительного уведомления с целью улучшения его потребительских качеств.

6. ПОДГОТОВКА К РАБОТЕ И ПОРЯДОК ЭКСПЛУАТАЦИИ

6.1 Моторное масло

Электрогенератор оснащён системой защиты от отсутствия или недолива моторного масла. Если уровень масла в картере ниже нормы, масляный датчик отключает двигатель. Об отсутствии или низком уровне масла сигнализирует индикатор на панели.

Для доступа к маслоналивной горловине, в зависимости от модели, откройте лючок доступа к маслоналивной горловине, расположенный на боковой части кожуха генератора, или же открутите и снимите боковую панель кожуха.

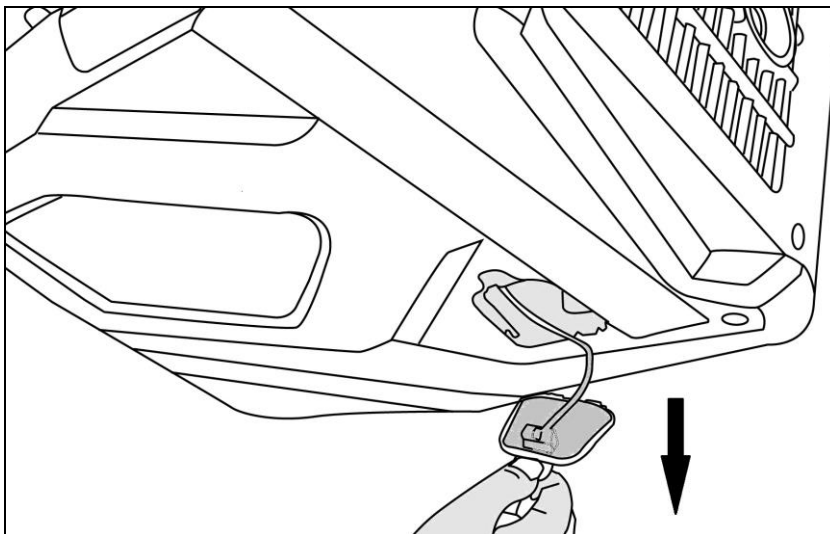


Рис. 2. Открытие лючка доступа к маслоналивной горловине

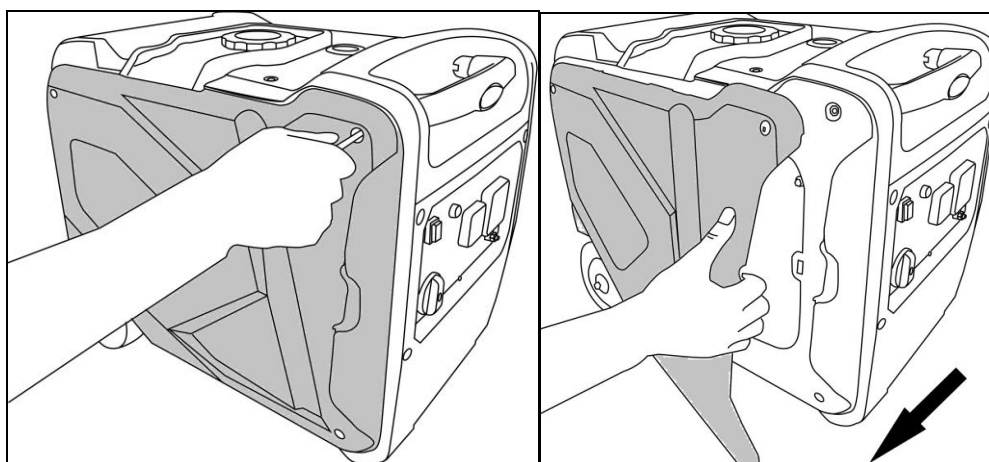


Рис. 3. Снятие сервисной панели кожуха генератора

Для заливки масла вывинтите щуп-пробку и залейте в картер масло для четырёхтактных двигателей, в нужном объеме, соответствии с таблицей технических характеристик данного руководства, до нижнего края горловины. Вставьте чистый сухой щуп в горловину картера и выньте его. Проверьте уровень масла: граница смоченной области щупа должна располагаться между отметками минимального и максимального уровней.

⚠ Внимание!

Не допускайте попадания в картер посторонних предметов, жидкостей и загрязнений. Не допускайте превышения уровня масла.



Рис. 4. Заправка масла

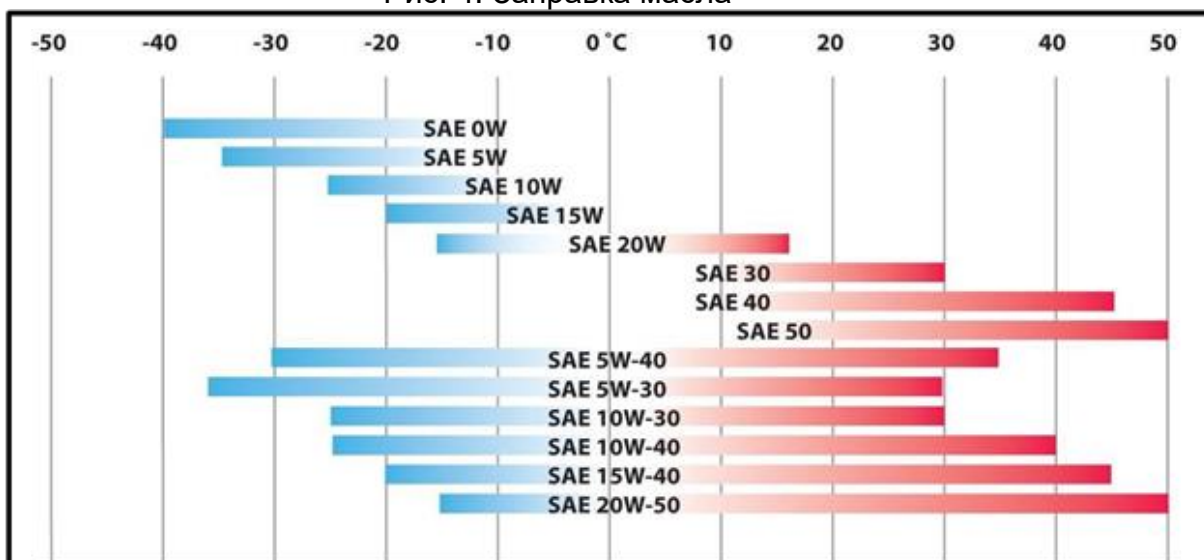


Таблица 3. Выбор масла в зависимости от погодных условий

Один из показателей моторного масла – это вязкость или классификация по SAE. Расшифровать маркировку на банке просто. Мы рекомендуем использовать всесезонное масло: 10W-40 или 5W30, где цифра, стоящая первой, указывает на температурный диапазон для холодного пуска (в данном случае это до -25°C или -35°C); 40 или 30 – верхний высокотемпературный предел (до +40°C или +30°C соответственно).

Мы рекомендуем использовать всесезонное полусинтетическое моторное масло для четырёхтактных двигателей «HÜTER».

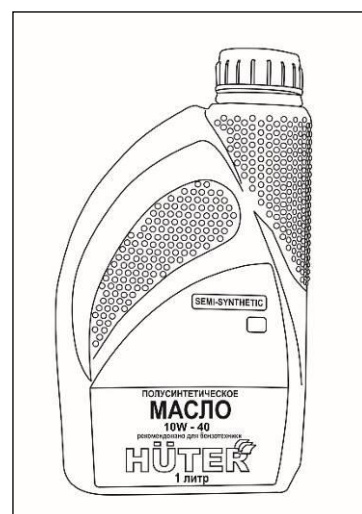


Рис. 5. Моторное масло

6.2 Заземление корпуса генератора

При установке генератора следует подключить к резьбовой клемме проводник заземляющего устройства, удовлетворяющего требованиям раздела «Обеспечение требований безопасности».

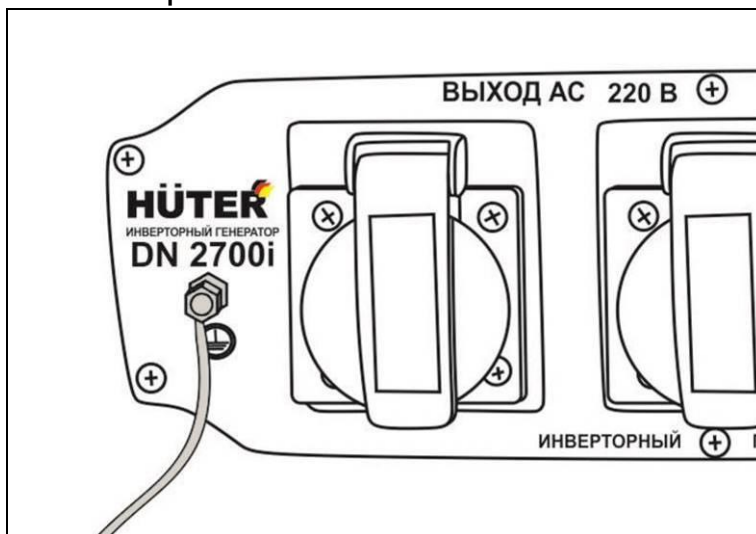


Рис. 6. Заземление

6.3 Топливо

1. Открутите крышку топливного бака.
2. Залейте бензин в топливный бак.

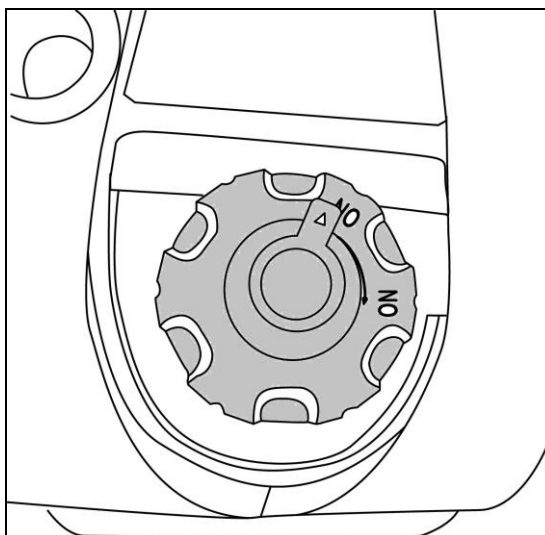


Рис. 7. Заправка бензином

Мы рекомендуем использовать высококачественный неэтилированный бензин высокой очистки с октановым числом не менее АИ-92.

Не храните бензин до начала использования более 30 дней.



Внимание!

После заправки убедитесь в отсутствии утечек топлива из системы питания. Не запускайте двигатель с демонтированными топливными фильтрами. Особое внимание обратите на топливный шланг.

6.4 Запуск

1. Отключите все потребители переменного тока от генератора.
2. Откройте топливный кран.

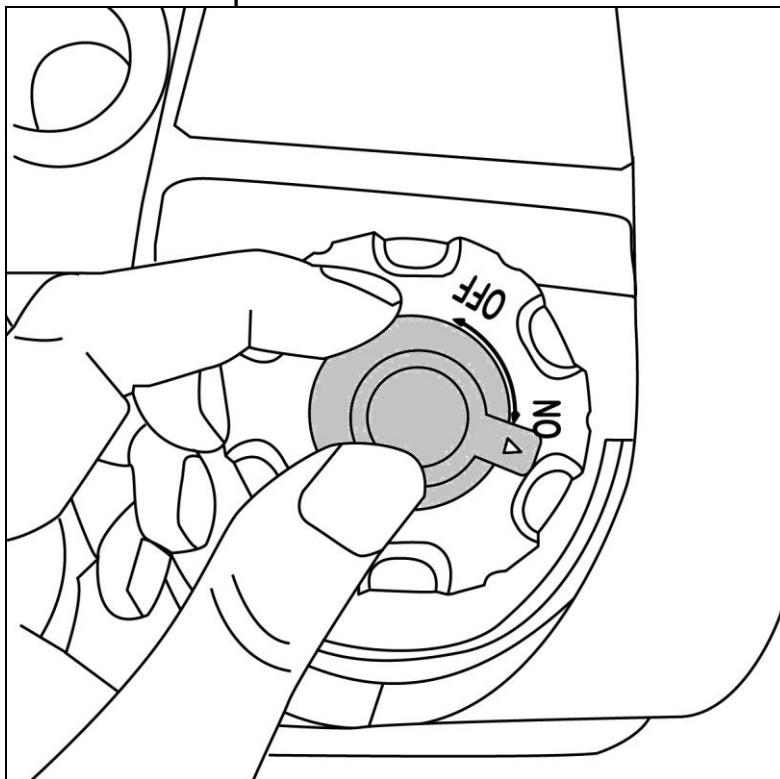


Рис. 8. Топливный кран

3. Переведите рычаг управления воздушной заслонкой в крайнее правое положение при пуске холодного двигателя и в промежуточное положение при пуске прогретого двигателя.

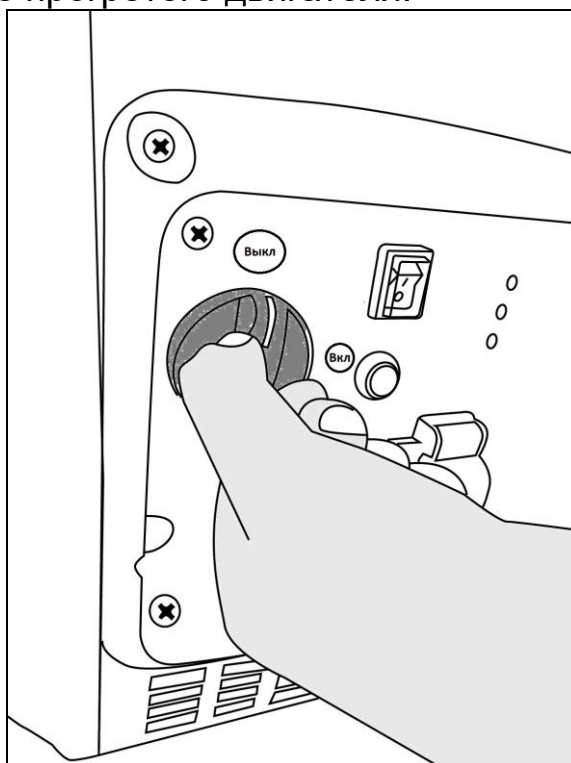


Рис. 9. Воздушная заслонка

4. Придерживая генератор за раму, запустите двигатель ручным стартером. Будьте внимательны! При вытягивании шнура стартера шнур может создавать отдачу. Возьмитесь за ручку шнура стартера. Медленно потяните шнур до возникновения сопротивления со стороны двигателя. Не допуская возврата ручки обратно, продолжайте быстро тянуть ручку на полный взмах руки. Медленно (с натягом шнура) верните ручку в начальное положение. Двигатель должен запуститься.

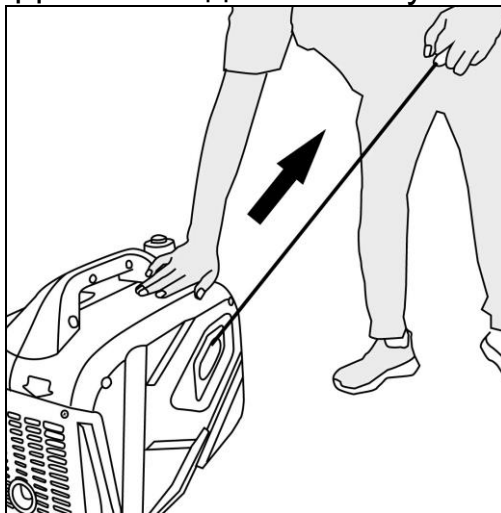


Рис. 10. Запуск двигателя

5. После прогрева двигателя в течение 10 - 40 секунд, в зависимости от начальной температуры, переведите рычаг заслонки в среднее положение. При этом, если двигатель работает неустойчиво, верните рычаг заслонки в прежнее положение и дождитесь завершения прогрева.

6.5 Подключение потребителей

Подключите к розетке генератора потребители, в соответствии с правилами раздела «Обеспечение требований безопасности». Полная (сумма активной и реактивной) мощность всех подключаемых потребителей в стационарном режиме не должна превышать значения номинальной мощности. При подключении потребителей с большими пусковыми токами (электроинструмент, насосы и т.д.) необходимо учитывать значения пусковых токов.

6.6 Остановка двигателя

1. При работающем генераторе отключите от разъемов все потребители электроэнергии.
2. Переведите выключатель двигателя в положение «Стоп».
3. Закройте топливный кран.

6.7 Обкатка электрогенератора

В первые 10 часов работы генератора происходит его обкатка, то есть основная приработка деталей. В этот период:

1. Не подключайте нагрузку, мощность которой превышает 50% номинальной мощности генератора.
2. Не подключайте потребители с высоким пусковым током.
3. Не оставляйте генератор работающим «в холостую», без нагрузки.
4. После обкатки обязательно замените масло в соответствии с требованиями данного руководства по эксплуатации.

6.8 Эксплуатация при пониженной температуре

Хранить генератор рекомендуется в помещении с температурой от +5°C и выше. В случае эксплуатации генератора при температуре окружающей среды ниже 0°C, рекомендуется перед запуском выдержать его в теплом помещении для прогрева всех его частей. Так же, рекомендуется заменить топливо и масло, произвести очистку топливного и воздушного фильтров, осмотр свечи зажигания и замену, в случае необходимости.

Если во время работы при отрицательных температурах производится остановка двигателя более чем на 15 минут, то перед запуском необходимо поместить генератор в теплое помещение.

Контроль работы генератора в зимний период должен осуществляться чаще обычного, так как условия эксплуатации являются тяжелыми.



Внимание!

Частые пуски и остановки генератора при наличии наледи в камерах двигателя и карбюраторе могут привести к преждевременному износу изделия.

6.9 Использование экономичного режима работы

Некоторые модели инверторных генераторов оснащены экономичным режимом работы. Если переключатель экономичного режима находится в положении ВКЛ, блок управления автоматически подстраивает обороты двигателя под подключенную нагрузку. В результате снижается расход топлива и уменьшается уровень шума.

Экономичный режим должен быть выключен, при подключении электрических устройств с высокими пусковыми токами.

7. ТЕХНИЧЕСКОЕ ОБСЛУЖИВАНИЕ

Перечень операций необходимого технического обслуживания:

1. Проверка уровня масла и замена масла.
2. Замена и обслуживание свечи зажигания.
3. Очистка воздушного фильтра.
4. Очистка топливных фильтров бака и крана подачи бензина (в некоторых модификациях изделий фильтр крана может отсутствовать).

7.1 Проверка уровня масла и замена масла.

Проверку уровня масла необходимо делать **перед каждым запуском**. Процесс проверки уровня и заливки масла описан в разделе «Подготовка к работе и порядок работы» данного руководства по эксплуатации.

Периодичность замены масла: каждые 50 часов работы или 6 месяцев, а также один раз после обкатки через первые 10 часов работы.

Для замены масла, на прогретом до рабочей температуры двигателе, вывинтите пробку для слива масла, поместив под сливным отверстием емкость. После слива масла установите пробку на место и затяните. Залить масло в горловину до нижнего края заливного отверстия.

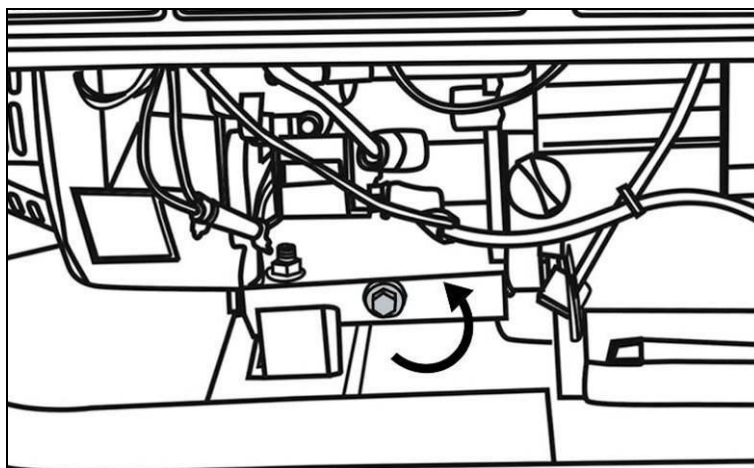


Рис. 11. Слив масла

**Внимание!**

Не производить самостоятельно промывку системы смазки. В случае возникновения подозрений на повышенный уровень загрязнения обратиться в соответствующий авторизованный сервисный центр.

7.2 Проверка и замена свечи зажигания.

Периодичность проведения проверки свечи: не реже, чем через каждые 50 часов работы или три месяца.

Периодичность проведения плановой замены свечи: не реже, чем через каждые 100 часов работы или шесть месяцев.

1. Откройте лючок доступа к свече зажигания, или снимите боковую панель, в зависимости от модели.

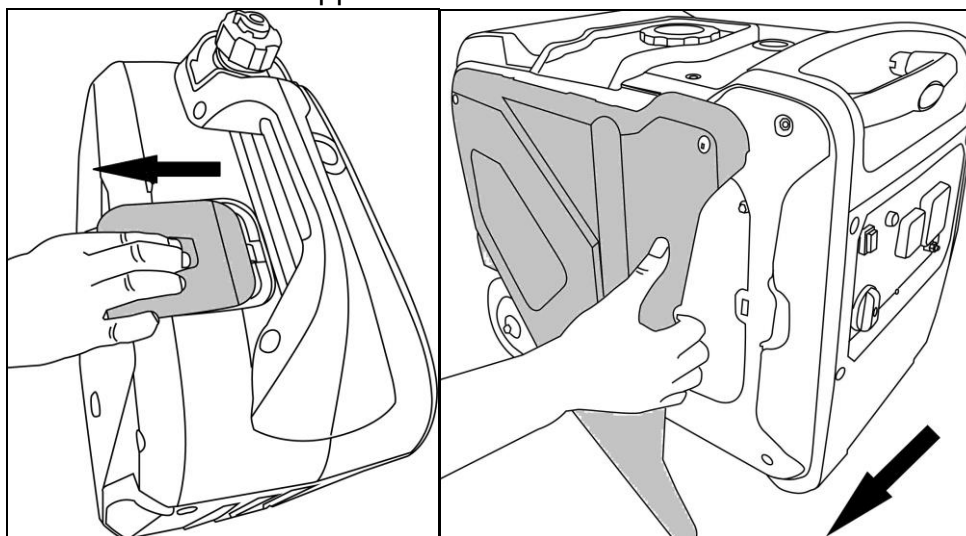


Рис. 12. Открытие лючка или снятие боковой панели

2. Снимите высоковольтный провод и вывинтите свечу из двигателя, используя свечной ключ из комплекта.

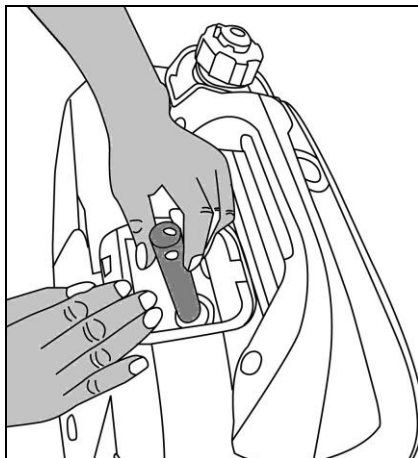


Рис. 13. Откручивание свечи зажигания

3. Допускается наличие тонкого светло-коричневого налета на поверхностях электродов и керамического изолятора. Допускается небольшое количество темного масляного нагара на торце свечи, обращенном в камеру сгорания при работе. Систематическое появление на электродах и изоляторе большого количества темных отложений свидетельствует о серьезных нарушениях в работе двигателя или несоответствующем качестве применяемых бензина и масла. При обнаружении подобного необходимо прекратить эксплуатацию и обратиться в сервисный центр за консультацией и диагностикой. В случае если установлено, что причиной отложений является неудовлетворительное качество расходных материалов или обнаружены признаки незначительной эрозии электродов, допускается дальнейшая эксплуатация свечи после механической и химической очистки электродов и изолятора.

4. Величина межэлектродного зазора должна быть 0.7 - 0.8 мм. При существенном отличии измеренной величины зазора указанным требованиям замените свечу. Свеча заменяется новой того же типа или полным аналогом во всех случаях обнаружения трещин, сколов, раковин и других дефектов на ее поверхностях.

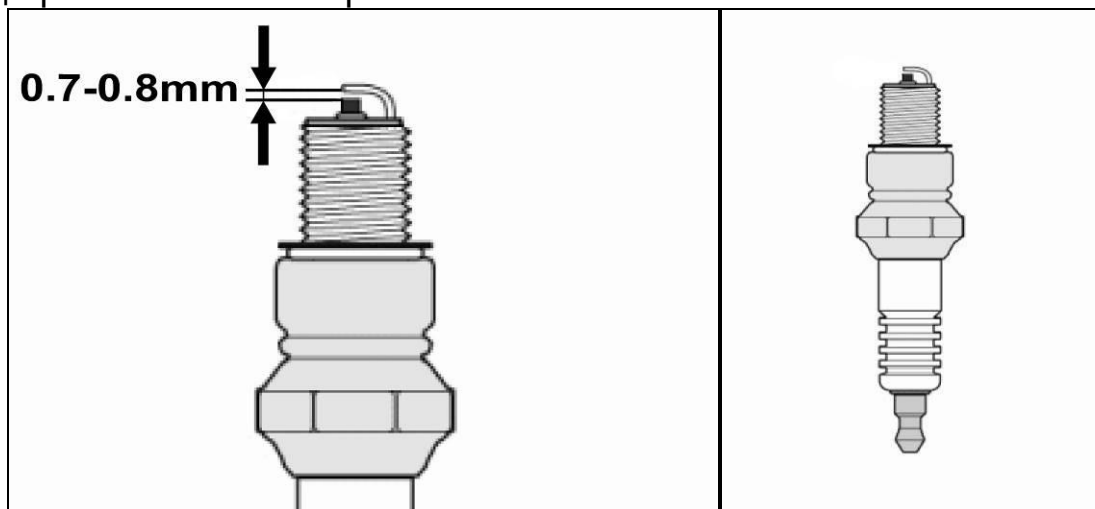


Рис. 14. Свеча зажигания

5. Установите свечу в двигатель, завернув ее до упора от руки, затем затянув ключом на 180° для новой, и на 90° для использованной ранее. Установите высоковольтный провод на центральный электрод свечи.

6. При каждом обслуживании рекомендуется очищать от загрязнений поверхность высоковольтного провода.

7.3 Обслуживание воздушного фильтра.

Периодичность обслуживания воздушного фильтра: не реже, чем через каждые 50 часов работы или три месяца. В условиях повышенной запыленности увеличение частоты обслуживания определяется в зависимости от конкретной ситуации.

1. Снимите боковую панель генератора

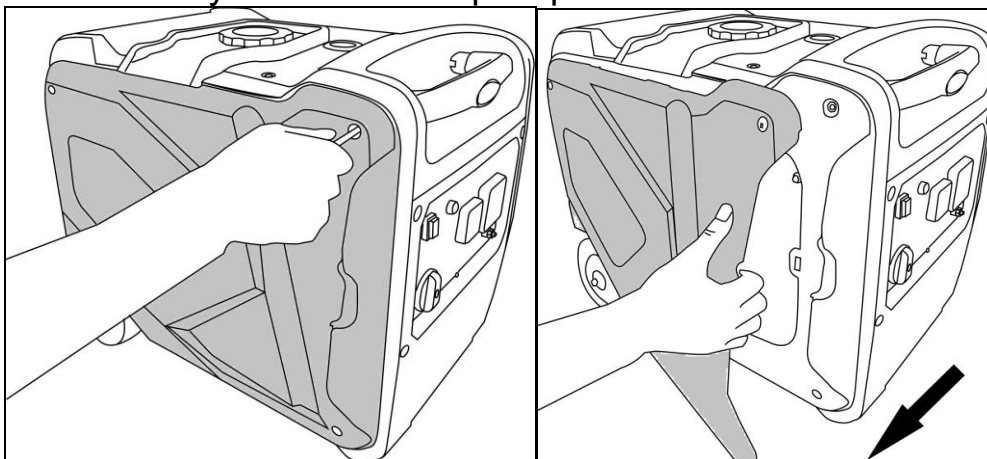


Рис. 15. Снятие сервисной панели кожуха генератора

2. Снимите крышку воздушного фильтра и фильтрующий элемент.

3. Промойте фильтрующий элемент водным раствором любого бытового моющего средства. Затем промойте элемент в чистой воде и высушите его и установите обратно.

4. При обнаружении любых дефектов заменить фильтрующий элемент.

Внимание!

Не запускать двигатель с демонтированным воздушным фильтрующим элементом. Ведет к повреждению двигателя и снятию генератора с гарантии.

7.4 Обслуживание фильтра топливного бака.

Периодичность проведения: не реже, чем через каждые 50 часов работы или три месяца.

1. Открутите крышку топливного бака и снимите сетчатый пластмассовый фильтр, расположенный под крышкой топливного бака.

2. Удалите частицы грязи, промойте фильтр и установите его на место. При обнаружении любых дефектов замените фильтр. Закройте плотно крышку топливного бака.

7.5 Консервация генератора.

Консервация проводится во всех случаях, когда предполагается перерыв в использовании генератора в течение 3-х месяцев и более. Одновременно с консервацией проведите техническое обслуживание, предусмотренное данным руководством.

1. Слейте топливо из бака и израсходуйте его из карбюратора, запустив двигатель в работу до полной остановки.

2. Установите под карбюратор емкость и слейте топливо из поплавковой камеры карбюратора, освободив дренажный болт. После слива установите дренажный болт на место и затяните.



Рис. 16. Слив топлива из карбюратора

3. В модификациях, в которых отсутствует винт слива, бензин сливайте, вывинтив болт крепления поплавковой камеры.

4. Дайте двигателю остыть.

5. Вывинтите свечу зажигания, залейте в камеру сгорания 20 мл моторного масла, плавно проверните двигатель стартером несколько раз, чтобы распределить масло. Потяните ручку стартера до точки сопротивления и оставьте ручку в этом положении.

6. Установите свечу на место, присоедините высоковольтный провод.

7. Рекомендуется нанести на поверхности деталей генератора консервирующую смазку любого типа, специально предназначенную для таких целей. Никогда не используйте воду для очистки.

8. Хранить законсервированный генератор следует в заводской или аналогичной упаковке с соблюдением требований раздела «Транспортировка и хранение» данного руководства.

9. Перед использованием генератора после длительного хранения проведите техническое обслуживание, предусмотренное данным руководством, и промойте бак чистым бензином АИ-92.

Внимание!

Не храните изделие с заправленным топливным баком и неизрасходованным топливом в карбюраторе. При длительном хранении бензин разлагается на составляющие, в т.ч. парафин, который откладывается на стенках бака, топливопроводов и карбюратора и может привести к закупориванию каналов.

7.6 График проведения минимально необходимого планового технического обслуживания при нормальных условиях.

Внимание!

Корректировка графика минимально необходимого и полного технического обслуживания и проверок производится пользователем в случае эксплуатации изделия в условиях и режимах, отличных от нормированных данным руководством, на основании особых рекомендаций, разрабатываемых предприятием-изготовителем в каждом конкретном случае по согласованному с авторизованным сервисным центром запросу.

К периодическому обслуживанию, в том числе, относятся:

- чистка и настройка карбюратора
- настройка зазоров клапанов и иные регулировки

Быстроизнашивающиеся детали:

Некоторые детали устройства, даже при применении их по назначению, подвержены нормальному износу и должны своевременно заменяться, в зависимости от вида и продолжительности их использования. К этому относятся, среди прочего:

- стартер
- свечи
- фильтры
- прокладки и сальники

Периодичность проведения ТО определяется в часах работы или календарным сроком в зависимости от очередности истечения отдельно для каждого вида ТО. Допускается проведение планового ТО до истечения установленных максимальных сроков с сохранением периодичности последующих мероприятий.

Вид технического обслуживания	Наработка, часов					Календарный период, месяцев	
	Перед каждым пуском	10, обкатка 1 раз	50	100	500	3	6
1) Проверка уровня масла	√	√					
2) Проверка свечи зажигания		√	√			√	
3) Замена свечи зажигания				√			√
4) Воздушный фильтр			√			√	
5) Топливные фильтры			√			√	
6) Замена масла		√	√				√
7) Проверка на утечку масла и топлива.	√						
8) Полная диагностика и техническое обслуживание, проверка и регулировка параметров и режимов работы*					√		√

*Внимание! Проводится только авторизованным сервисным центром в соответствии данным руководством.

Таблица 4. График технического обслуживания

8. ВОЗМОЖНЫЕ НЕИСПРАВНОСТИ И СПОСОБЫ ИХ УСТРАНЕНИЯ

Возможная причина неисправности	Метод устранения неисправности
Двигатель не запускается	
Пустой топливный бак	Заполните бак топливом
Низкий уровень масла	Проверьте и долейте масло
Неисправна свеча зажигания	Замените свечу
Некачественное топливо	Замените топливо
Не поступает топливо в карбюратор	Проверьте, открыт ли топливный кран
Засорился топливный фильтр	Почистите или замените фильтр
Двигатель останавливается	
Засорен воздушный фильтр	Почистите или замените воздушный фильтр
Низкий уровень масла	Проверьте и долейте масло
Неисправна свеча зажигания	Замените свечу
Засорен топливный фильтр	Почистите или замените фильтр
Засорено отверстие в крышке топливного бака	Прочистите или замените крышку
Двигатель не развивает мощности	
Засорен воздушный фильтр	Почистите или замените фильтр
Засорен топливный фильтр	Почистите или замените фильтр
Износ поршневых колец	Замените кольца*
Слишком высокое напряжение	
Неисправен инверторный блок	Замените инверторный блок*
Нормальное напряжение без нагрузки, но низкое при нагрузке	
Малая частота вращения двигателя при нагрузке	Отрегулируйте частоту вращения двигателя
Слишком большая нагрузка	Уменьшите нагрузку
Неисправен инверторный блок	Замените инверторный блок*
Нестабильное напряжение	
Плохие контакты в проводах	Проверьте контакты*
Непостоянная частота вращения двигателя	Отрегулируйте частоту вращения двигателя*
Плохой контакт щеток и контактных колец ротора	Проверьте, при необходимости замените щетки, почистите контактные кольца ротора*
Неисправны щетки	Замените щетки
Шум при работе генератора	
Неисправен подшипник ротора	Замените подшипник*

Таблица 5. Возможные неисправности и способы их устранения

* Указанные работы необходимо выполнять в авторизованном сервисном центре.

Если неисправность не удалось устранить своими силами, а также при появлении других неисправностей, обратитесь в авторизованный сервисный центр.

9. ТРАНСПОРТИРОВКА И ХРАНЕНИЕ

9.1 Упаковка

Электрогенераторы помещаются в упаковку в законсервированном для транспортировки и хранения виде (топливо и смазочное масло отсутствуют). Упаковочный картон обладает достаточной для погрузки и транспортировки прочностью. Упаковка предусматривает средства защиты от вибрации, пыли и влажности воздуха до 80%.

9.2 Транспортировка

При погрузке и транспортировке следует полностью исключить возможность механических повреждений генератора, положение упаковки должно соответствовать предупредительным обозначениям. Перед транспортированием дайте двигателю полностью остыть. Не наклоняйте генератор в сторону воздушного фильтра более чем на 20°.

Условия транспортирования устройства при воздействии климатических факторов:

- температура окружающего воздуха от минус 40 до плюс 40°С;
- относительная влажность воздуха не более 80% при 20°С.

9.3 Хранение

Устройство следует хранить в сухом, не запыленном помещении. При хранении должна быть обеспечена защита устройства от атмосферных осадков. Наличие в воздухе паров кислот, щелочей и других агрессивных примесей не допускается. Устройство во время хранения должно быть недоступно для детей. Если предполагается, что устройство не будет эксплуатироваться длительное время, то необходимо выполнить специальные мероприятия по консервации.

9.4 Утилизация

Машина, отслужившая свой срок и не подлежащая восстановлению, должна утилизироваться согласно нормам, действующим в стране эксплуатации. В других обстоятельствах:

- не выбрасывайте машину вместе с бытовым мусором;
- рекомендуется обращаться в специализированные пункты вторичной переработки сырья.

10. ГАРАНТИЙНЫЕ ОБЯЗАТЕЛЬСТВА



Внимание!

Генератор не оснащен средствами объективного контроля общего времени работы. Практический срок службы изделия существенно зависит от совокупности факторов, основные среди которых: типы и качество применяемых бензина и смазочного масла, регулярность технического обслуживания, степень загруженности выходной цепи, частота запусков и остановок, частота включений потребителей с высокой кратностью пускового тока. Критерием преждевременного отказа генератора по вине изготовителя при указанных условиях служит выявленная экспертизой технического состояния неодинаковая степень изношенности различных подвижных частей. Общий равномерный износ значительной части механических узлов и деталей, обнаруженный в ходе экспертизы технического состояния неисправного изделия, предъявленного пользователем до истечения календарного гарантийного срока, является следствием нарушения требований руководства по эксплуатации и основанием для отказа от выполнения гарантийных обязательств.

1. Гарантийный срок эксплуатации генератора устанавливается в размере 12-ти календарных месяцев со дня продажи, только в случае проведения необходимого технического обслуживания Покупателем самостоятельно в объеме, указанном в данном руководстве.

2. Безвозмездный ремонт или замена изделия в течение гарантийного срока эксплуатации производится при условии соблюдения потребителем правил эксплуатации, транспортировки и хранения.

3. В пределах срока действия гарантии Покупатель имеет право предъявить претензии по приобретенным изделиям при соблюдении следующих условий:

- отсутствие механических повреждений изделия;
- сохранность пломб и защитных наклеек;
- отсутствие признаков нарушения требований руководства по эксплуатации;
- наличие Паспорта изделия с печатью Продавца, датой продажи и подписью Покупателя (при отсутствии печати Продавца или даты продажи гарантийный срок исчисляется от даты изготовления);
- наличие кассового и товарного чеков (при неверно оформленном гарантийном талоне);
- соответствие серийного номера изделия номеру гарантийного талона;
- отсутствие следов некачественного ремонта.

4. Гарантийные обязательства Продавца не распространяются на случаи повреждения изделия вследствие попадания в него посторонних предметов, насекомых и жидкостей, а также несоблюдения Покупателем условий эксплуатации изделия, и мер безопасности, предусмотренных эксплуатационной документацией.

5. При обнаружении Покупателем каких-либо неисправностей изделия, в течение срока действия гарантии, он должен проинформировать об

этом Продавца (телеграмма, заказное письмо, телефонограмма, факсимильное сообщение) и предоставить изделие Продавцу для диагностики. Максимальный срок диагностики – две недели. В случае обоснованности претензии Продавец обязуется за свой счет осуществить ремонт изделия или его замену. Транспортировка изделия для экспертизы, гарантийного ремонта или замены производится за счет Покупателя.

6. В том случае, если неисправность изделия вызвана нарушением условий его эксплуатации, Продавец с согласия Покупателя вправе осуществить ремонт изделия за отдельную плату.

7. На Продавца не могут быть возложены иные, не предусмотренные настоящим руководством, обязательства.

8. Гарантийный ремонт не распространяется на следующие случаи:

- Периодическое обслуживание и ремонт или замену запчастей в связи и их нормальным износом.
- Изделия, поврежденные в результате небрежного отношения, неправильной регулировки, ненадлежащего технического обслуживания с применением некачественных и нестандартных расходных материалов, попадания жидкостей и посторонних предметов внутрь.
- Воздействия факторов непреодолимой силы и/или действие третьих лиц.

Данный документ не ограничивает определенные законом права потребителя, но дополняет и уточняет оговоренные законом обязательства, предполагающие соглашения сторон.

Дорогой покупатель!

Выражаем Вам огромную признательность за выбор электрогенератора “Huter”. Мы делаем все возможное, чтобы наша продукция удовлетворяла Вашим запросам, а качество соответствовало лучшим мировым стандартам.

Данное изделие имеет бытовое назначение, поэтому не подвергайте его чрезмерным нагрузкам.

Изготовитель устанавливает срок службы на электрогенератор 5 лет, при условии соблюдения правил эксплуатации.

Гарантийный срок эксплуатации электрогенератора “HUTER” составляет 1 год. Моментом начала эксплуатации считается дата, указанная Организацией-продавцом в гарантийном талоне.

11. ГАРАНТИЙНЫЙ ТАЛОН

Электрогенератор бензиновый инверторный "Huter" _____

зав № _____

модель _____

Дата продажи _____

Наименование и адрес торговой
организации _____

М.П.

С правилами эксплуатации и условиями гарантии ознакомлен. Продукция получена в полной комплектации. Претензий к внешнему виду не имею.

ФИО и подпись покупателя

ГАРАНТИЙНЫЙ ТАЛОН
Описание дефекта, № прибора

М.П.

ГАРАНТИЙНЫЙ ТАЛОН
Описание дефекта, № прибора

М.П.

ГАРАНТИЙНЫЙ ТАЛОН
Описание дефекта, № прибора

М.П.

12. СЕРВИСНЫЕ ЦЕНТРЫ

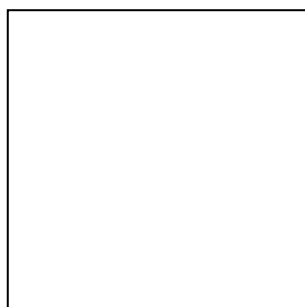
- **Абакан**, Квартал Молодежный 12а к1, тел.: +7 (390) 226-30-10, +7 908 326-30-10. График работы: Пн - пт 09:00 - 18:00. Перерыв 13:00 - 14:00.
- **Армавир**, ул. Мичурина, д. 6, тел.: +7 (861) 376-38-46, +7 (962) 855-40-18. График работы: Пн - пт 08:00 - 17:00. Перерыв 12:00 - 13:00.
- **Архангельск**, Окружное шоссе, д.9, тел.: +7 (952) 301-25-26. График работы: Пн - пт 09:00 - 18:00. Перерыв 13:00 - 14:00.
- **Астрахань**, ул. Рыбинская, д.11, тел.: 8 (8512) 99-47-76. График работы: Пн - чт 09:00 - 18:00. Пт - 09:00 - 17:00. Перерыв 12:00 - 13:00.
- **Барнаул**, Южный проезд, 14 лит 6, тел: +7 (3852) 25-13-10. График работы: Пн - пт 09:00 - 18:00. Без перерыва.
- **Белгород**, ул. Константина Заслонова, д. 92к5, тел: +7 (472) 240-29-13. График работы: Пн - чт 09:00 - 18:00. Перерыв 13:00 - 14:00. Пт - 09:00 - 17:00. Перерыв 13:00 - 14:00.
- **Благовещенск**, ул. Промышленная 5А, тел.: +7 (914) 601-07-00; +7 (416) 231-98-68. График работы: Пн - чт 09:00 - 18:00. Пт 09:00 - 17:00. Перерыв 12:00 - 13:00.
- **Братск**, ул.Коммунальная, здание 17, строение 2, тел: +7 (914) 939-23-72. График работы: Пн - пт 09:00 - 18:00. Перерыв 13:00 - 14:00.
- **Брянск**, Московский проспект, 138Бс1, тел: +7 (4832) 59-06-44. График работы: Пн - чт 09:00 - 18:00. Пт - 09:00 - 17:00. Перерыв 13:00 - 14:00.
- **Великий Новгород**, ул. 3-я Сенная, д.2А, тел: +7 (964) 694-40-34. График работы: Пн - чт 09:00 - 18:00. Пт - 09:00 - 17:00. Перерыв 13:00 - 14:00.
- **Владивосток**, Днепровская улица, 102Ас2, тел: +7 (904) 624-03-29, +7 (423) 249-26-72. График работы: Пн - пт 09:00 - 18:00. Перерыв 13:00 - 14:00.
- **Владимир**, ул. Казарменная, 2, тел.: +7 (492) 249-43-32. График работы: Пн - чт 09:00 - 18:00. Пт - 09:00 - 17:00. Перерыв 12:00 - 13:00.
- **Волгоград**, пр-т Волжский, 4к, тел.: +7 (844) 278-01-68 (доб. 2 - сервис). График работы: Пн - пт 09:00 - 18:00. Перерыв 12:00 - 13:00.
- **Воронеж**, проспект Труда, д. 48Ф, тел.: +7 (473) 204-53-29. График работы: Пн - пт 08:30 - 17:30. Перерыв 13:00 - 14:00.
- **Екатеринбург**, ул. Селькоровская, 114в, тел.: +7 (343) 384-57-25, +7 (965) 509-78-08. График работы: Пн - пт 09:00 - 20:00. Сб 09:00-15:00. Без перерыва.
- **Иваново**, ул. Наговицыной-Икрянистовой, д.б., тел +7 (493) 277-41-11. График работы: Пн - пт 08:00 - 17:00. Перерыв 12:00 - 13:00.
- **Ижевск**, улица Пойма, 22литВ, тел.: +7 (3412) 57-60-21. График работы: Пн - пт 08:00 - 18:00. Без перерыва.
- **Иркутск**, ул.Тракторная, д.28А/2, СКЦ Байкалит, складское помещение №5 тел: +7 (908) 660-41-57 (сервис), +7 (395) 270-71-62. График работы: Пн - пт 09:00 - 18:00. Перерыв 13:00 - 14:00.
- **Йошкар-Ола**, ул. Дружбы, д. 111, тел. +7 (836) 249-72-32. График работы: Пн - пт 09:00 - 18:00. Перерыв 13:00 - 14:00.
- **Казань**, ул. Габдуллы Тукая, д. 125., тел.: +7 (843) 206-03-65. График работы: Пн - пт 09:00 - 18:00. Перерыв 12:00 - 13:00.
- **Калининград**, ул. Ялтинская, д. 129, тел: +7 (401) 276-36-09. График работы: Пн - пт 09:00 - 18:00. Перерыв 13:00 - 14:00.
- **Калуга**, Дальняя улица, 17А, тел: +7 (965) 709-98-96, +7 (484) 292-23-76. График работы: Пн - пт 08:00 - 17:00. Перерыв 12:00 - 13:00.
- **Кемерово**, ул. Радищева, д. 2/2 к4 вход Б1, тел: +7 (905) 907-38-69, +7 (384) 265-02-69. График работы: Пн - пт 09:00 - 18:00. Перерыв 13:00 - 14:00.
- **Киров**, ул. Калинина, д. 38, тел.: +7 (833) 221-42-71, 21-71-41. График работы: Пн - чт 09:00 - 18:00. Пт - 09:00 - 17:00. Без перерыва.
- **Кострома**, ул. Костромская, д.111, тел: 8 (4942) 46-73-76; 8 (4942) 46-18-59. График работы: Пн - чт 09:00 - 18:00. Перерыв 13:00 - 14:00.

- **Краснодар**, ул. Алуштинская, 11, тел: +7 (989) 198-54-35; +7 (861) 203-46-92. График работы: Пн - пт 08:00 - 17:00. Без перерыва.
- **Красноярск**, ул. Калинина 68г, тел: 8(391)204-62-88. График работы: Пн - пт 09:00 - 18:00. Сб 10:00 - 15:00. Без перерыва.
- **Курган**, ул. Омская, д.171Б, тел: +7 (352) 263-09-25, 63-09-24. График работы: Пн - пт 09:00 - 18:00. Перерыв 13:00 - 14:00.
- **Курск**, ул. Энгельса, д. 30. Тел.: +7 (471) 236-04-46, +7(906)692-64-46. График работы: Пн - чт 08:00 - 17:00. Пт 08:00 - 16:00. Перерыв 12:00 - 13:00.
- **Липецк**, Ангарская улица, вл26, тел: +7 (474) 252-26-97, +7 (903) 028-97-96. График работы: Пн - чт 09:00 - 18:00. Пт 09:00 - 17:00. Перерыв 13:00 - 14:00.
- **Магнитогорск**, ул .Вокзальная 1, строение 3 тел.: +7 (919) 342-82-12. График работы: Пн - пт 08:30 - 17:30. Перерыв 13:00 - 14:00.
- **Москва**, Каширский проезд, 23с7, тел для заказа пропуска: +7 (495) 118-96-42 (за час до прибытия)). График работы: Пн - чт 09:00 - 18:00. Пт 09:00 - 17:00. Перерыв 13:00 - 14:00.
- **Москва**, Павловская улица, 27с3, эт. 1, комн. 5, тел.: +7 (495) 215-25-73. График работы: Пн - пт 09:00 - 18:00. Без перерыва. Сб – вс 9.00 до 18.00 (предварительно позвонить).
- **Московская область**, деревня Новая Купавна дом 9, тел.: +7 (495) 108-64-86 (доб. 2), +7 (968) 772-81-36. График работы: Пн - пт 08:00 - 17:00. Перерыв 13:00 - 14:00.
- **Московская область**, г. Долгопрудный, мк-н Павельцево, Новое ш, д. 31, литер "Ч", тел.: +7 (495) 968-85-70. График работы: Пн - чт 08:00 - 17:00. Пт 09:00 - 16:00. Без перерыва.
- **Московская область**, Ленинский городской округ, рп. Горки Ленинские, СНТ Вятичи, д. 185. Тел.: +7 (495) 646-41-41. График работы: Пн-Чт 09:00-18:00. Пт 09:00-17:00. Перерыв: 13:00-14:00.
- **Мурманск**, ул. Промышленная, 19, офис 406, тел.: 8 (8152) 65 61 90. График работы: Пн - пт 09:00 - 18:00. Перерыв 13:00 - 14:00.
- **Набережные Челны**, ул.Магистральная, д.3А, тел.: +7 (855) 220-57-43. График работы: Пн - пт 09:00 - 18:00. Перерыв 13:00 - 14:00.
- **Нижний Новгород**, Ларина 18 А, тел: +7 (831) 429-05-65 (доб. 2). График работы: Пн - пт 09:00 - 18:00. Перерыв 13:00 - 14:00.
- **Нижний Тагил**, ул. Индустриальная 37, тел.: +7 (343) 596-37-60. График работы: Пн - чт 09:00 - 18:00. Пт 09:00 - 17:00. Перерыв 13:00 - 14:00.
- **Новокузнецк**, ул. Производственная, 19/1, тел.: +7 (960) 931-71-41. +7 (384) 320-49-31. График работы: Пн - пт 08:30 - 17:30. Перерыв 12:00 - 13:00.
- **Новороссийск**, Краснодарский край., г. Новороссийск, ул. Осоавиахима, д. 212, тел.: +7 (861) 730-94-54. График работы: Пн - пт 09:00 - 18:00. Перерыв 13:00 - 14:00.
- **Новосибирск**, 1-е Мочищенское шоссе 1/4, тел.: 8 (383) 373-27-96. График работы: Пн - пт 09:00 - 17:00. Без перерыва.
- **Омск**, ул. Космический проспект, 109 стр.1 дверь 20, 2 этаж, тел: +7 (3812) 38-18-62 (сервисный центр), +7 (3812) 21-46-38 (отдел продаж). График работы: Пн - пт 09:00 - 18:00. Перерыв 13:00 - 14:00.
- **Оренбург**, улица Базовая, 17 А, тел: +7 (353) 248-64-90. График работы: Пн - пт 09:00 - 18:00. Перерыв 13:00 - 14:00.
- **Орёл**, пер. Силикатный, д.1, тел: +7 (486) 244-58-19. График работы: Пн - пт 08:00 - 17:00. Перерыв 13:00 - 14:00.
- **Орск**, Орское шоссе, 6, тел: +7 (353) 237-62-89 (ориентир для поиска - Фуд Сервис Орск (51.239211, 58.485791)). График работы: Пн - пт 09:00 - 18:00. Перерыв 13:00 - 14:00.
- **Пенза**, ул. Бумажников 17, тел: +7 (841) 222-46-79. График работы: Пн - пт 08:00 - 17:00. Перерыв 12:00 - 13:00.
- **Пермь**, ул. Сергея Даншина, д. 6а, корпус 1, тел.: +7 (342) 205-85-29. График работы: Пн - пт 09:00 - 18:00. Перерыв 12:00 - 13:00.
- **Петрозаводск**, район Северная Промзона, ул. Заводская, д. 10 А, тел.: +7 (812) 309-87-08, +7 (921) 222-67-80. График работы: Пн - пт 09:00 - 18:00. Перерыв 13:00 - 14:00.
- **Псков**, ул. Леона Поземского, д.110Е, тел.: +7 (811) 229-62-64. График работы: Пн - чт 09:00 - 18:00. Пт 09:00 - 17:00. Перерыв 13:00 - 14:00.

- **Пятигорск**, Черкесское шоссе д.1, тел.: +7 (968) 279-27-91, +7 (865) 220-58-50 (доб. 2). График работы: Пн - пт 09:00 - 18:00. Перерыв 13:00 - 14:00.
- **Ростовская область, х. Ленинанкан**, ул. Севастопольская, д.44, тел.: +7 (938) 100-20-83. График работы: Пн - пт 08:30 - 17:30. Без перерыва.
- **Рязань**, пр-д Яблочкова, д. 8Г, тел.: +7 (491) 246-65-58. График работы: Пн - пт 08:30 - 17:30. Перерыв 12:00 - 13:00.
- **Самара**, Советский р-н, ул. Заводское шоссе, д. 15А, литер "А", тел.: +7 (846) 206-05-52. График работы: Пн - пт 09:00 - 18:00. Без перерыва.
- **Санкт-Петербург**, Ириновский проспект дом 14, корпус 3, тел.: +7(812) 309-92-75. График работы: Пн - чт 08:00 - 18:00. Пт 08:00 - 17:00.
- **Саранск**, ул. Пролетарская, д.130А, база Комбината "Сура", тел.: +7 (834) 222-36-37. График работы: Пн - пт 08:00 - 17:00. Перерыв 12:00 - 13:00.
- **Саратов**, ул. Пензенская, д. 2, тел: +7 (845) 249-11-79. График работы: Пн - чт 09:00 - 17:00. Пт 08:00 - 16:00. Перерыв 12:00 - 13:00.
- **Симферопольский район, село Перово**, улица Хачирашвили, 56, тел.: +7 (978) 091-19-58, +7 (3652) 66-97-48. График работы: Пн - пт 09:00 - 18:00. Перерыв 13:00 - 14:00.
- **Смоленск**, Краснинское шоссе, дом 376, стр. 2, тел.: +7 (481) 229-46-99. График работы: Пн - пт 09:00 - 18:00. Перерыв 13:00 - 14:00.
- **Сочи**, ул. Транспортная, д. 28, тел: +7 (862) 226-57-45. График работы: Пн - Чт 09:00 - 18:00. Пт 09:00 - 17:00. Без перерыва.
- **Ставропольский край, Михайловск**, улица Ленина, 162А, тел.: +7 (865) 220-65-62. График работы: Пн - пт 09:00 - 18:00. Перерыв 13:00 - 14:00.
- **Стерлитамак**, ул. Кочетова 43А, тел.: +7 (347) 229-44-10. График работы: Пн - пт 09:00 - 18:00. Перерыв 13:00 - 14:00.
- **Сургут**, ул. Базовая, д. 5, тел.: +7 (346) 275-82-31 (доб. 1 - офис, доб. 2 - сервис). График работы: Пн - чт 09:00 - 18:00. Пт 09:00 - 17:00. Без перерыва.
- **Тамбов**, ул. Волжская, д. 69, с7, тел.: 8 (4752) 50-37-96, +7 (964) 130-85-73. График работы: Пн - пт 09:00 - 18:00. Перерыв 12:00 - 13:00.
- **Тверь**, ул. Коняевская, д.12, стр.1, тел.: +7 (482) 263-31-71, +7 (920) 185-48-77. График работы: Пн - чт 08:30 - 17:00. Пт 08:30 - 16:00. Перерыв 12:00 - 12:30.
- **Тольятти**, ул. Коммунальная, д. 23, стр. 1, тел.: +7 (848) 265-12-05, +7 (964) 973-04-29. График работы: Пн - пт 09:00 - 18:00. Перерыв 13:00 - 14:00.
- **Томск**, пр-т Фрунзе 119/5 ст1, тел.: +7 (952) 801-05-17. График работы: Пн - пт 09:00 - 18:00. Перерыв 12:00 - 13:00.
- **Тула**, Ханинский проезд, д. 25/3, тел.: +7 (487) 274-02-53. График работы: Пн - пт 08:00 - 17:00. Перерыв 13:00 - 14:00.
- **Тюмень**, Старый Тобольский тракт, 5-й километр, 1Ас3, тел.: +7 (345) 266-28-91. График работы: Пн - пт 09:00 - 17:00. Без перерыва.
- **Улан-Удэ**, ул. 502 км, д. 160в, тел.: +7 (301) 220-42-87. График работы: Пн - пт 09:00 - 18:00. Перерыв 13:00 - 14:00.
- **Ульяновск**, Московское шоссе, 14, тел.: +7 (842) 227-06-30. График работы: Пн - пт 08:30 - 17:30. Без перерыва.
- **Уфа**, ул. Ульяновых, д. 65, корпус 7, литер "2Б", тел.: +7 (347) 214-53-59. График работы: Пн - пт 09:00 - 18:00. Перерыв 13:00 - 14:00.
- **Хабаровск**, ул. Суворова, 80Н, тел.: +7 (421) 293-44-68. График работы: Пн - пт 09:00 - 17:30. Перерыв 13:00 - 13:30.
- **Чебоксары**, Вурнарское шоссе, 11, тел.: +7 (8352) 35-53-83, +7-962-321-41-75. График работы: Пн - пт 09:00 - 18:00. Без перерыва.
- **Челябинск**, ул. Морская, д. 6/3, тел.: +7 (351) 222-43-15, 222-43-16. График работы: Пн - пт 09:00 - 17:00. Без перерыва.
- **Череповец**, ул. Гоголя, д 60, тел.: +7 (911) 517-87-92, +7 (820) 249-05-34. График работы: Пн-чт 09:00 - 18:00. Перерыв 13:00 - 14:00. Пт 09:00 - 17:00. Перерыв 13:00 - 14:00.

- **Чита**, ул. Евгения Гаюсана, д. 48, стр. 5, тел. +7 (302) 228-44-79. График работы: Пн - пт 09:00 - 18:00. Перерыв 13:00 - 14:00.
- **Шахты**, Ростовская область, пр-кт. Победы Революции, д. 1А, тел.: +7 (863) 303-56-10, +7 (909) 406-63-11. График работы: Пн - пт 08:00 - 17:00. Без перерыва.
- **Южно-Сахалинск**, пр-т Мира, 2 "Б"/5, корпус 8, тел.: +7 (424) 249-07-85.
- **Ярославль**, ул. Журавлева, 3Г, тел: +7 (485) 266-32-20. График работы: Пн - пт 09:00 - 18:00. Перерыв 13:00 - 14:00.
- **Казахстан, г. Актобе**, жилой массив Шестихатка, д. 104/2, тел.: 8(7132)72-46-40, +7 708 589 3401
График работы: Пн - пт 09:00 - 18:00. Перерыв 13:00 - 14:00.
- **Казахстан, г. Алматы**, Илийский тракт, 29, тел: +7 (727) 225-47-45, 225-47-46. График работы: Пн - пт 09:00 - 18:00. Перерыв 13:00 - 14:00.
- **Казахстан, г. Атырау**, пр-т Азаттык, 118Б, тел: +7 (700) 244-50-96. График работы: Пн - пт 08:30 - 17:30. Перерыв 13:00 - 14:00.
- **Казахстан, г. Караганда**, ул. Складская 2А/1, тел.: +7 (707) 469-80-56. График работы: Пн - чт 09:00 - 18:00. Пт 09:00 - 17:00. Перерыв 12:30 - 13:30.
- **Казахстан, г. Костанай**, ул. Каирбекова, 318/2, цокольный этаж, тел.: 87774451977; График работы: Пн - пт 09:00 - 18:00. Перерыв 13:00 - 14:00
- **Казахстан, г. Нур-Султан (Астана)**, ул. Циолковского, д. 4, склад 8а, тел.: +7 (771) 754-02-45. График работы: Пн - чт 09:00 - 18:00. Пт 09:00 - 17:00. Перерыв 12:00 - 13:00.
- **Казахстан, г. Тараз**, ул. Санырак батыра, 47м, тел.: +7 777 932 86 18. График работы: Пн - пт 09:00 - 18:00. Перерыв 13:00 - 14:00.
- **Казахстан, г. Усть-Каменогорск**, Самарское шоссе 9/5, тел.: 87084403219. График работы: Пн - пт 09:00 - 18:00. Перерыв 13:00 - 14:00.
- **Казахстан, г. Шымкент**, ул. Сарбаздар 18. тел.: +7 (776) 808-50-05. График работы: Пн - пт 09:00 - 18:00. Перерыв 13:00 - 14:00.
- **Казахстан, г. Петропавловск**, ул. Мусрепова 34 В. Тел: +7(708)589-69-00. График работы: Пн - Пт 9:00 - 18:00. Перерыв: 13:00 - 14:00.
- **Республика Беларусь, г. Витебск**, проспект Фрунзе, д 81/24, помещение 2, тел.: + 375 25 502 19 10.
График работы: Пн- пт 09:00 - 18:00. Перерыв 13:00 - 14:00.
- **Республика Беларусь, г. Гомель**, ул. Текстильная, д. 9, тел.: 8 (029) 327 29 44, +375 44 510-60-00, +375 33 377-29-44, +375 23 229-39-18, +375 29 327-29-44. График работы: пн-пт 9:00-18:00. Перерыв: 13:00-14:00.
- **Республика Беларусь, г. Гродно**, Промысловый пр., д. 12, тел.: +375 29 785-78-53, график работы: пн-пт с 9:00-17:00, Перерыв 12:00-13:00
- **Республика Беларусь, г. Минск**, ул. Притыцкого, д. 62/1, цокольный этаж, тел.: +375 29 7-629-629.
График работы: пн-вс 9:00-18:00. Без перерыва.
- **Республика Беларусь, г. Минск**, Партизанский проспект, д. 2, тел.:+375 (29) 397-02-87
(администратор). График работы: 9:00-19.00. Без перерыва.
- **Республика Беларусь, Минская область**, д. Тарасово, ул. Ратомская, д. 1Б, помещение 3, тел.: +375 29 806-52-78,+375 29 132-82-26. График работы: пн-пт 08:30–17:30. Без перерыва.
- **Армения, г. Ереван**, улица Пушкина 51/18, тел.: +37491226998; +37441999226. График работы: пн-сб 9:00-18:00. Без перерыва.

Полный актуальный список сервисных центров Вы так же можете
посмотреть на сайте www.huter.su



Изготовитель (импортер):
"Гонконг Юаньлин Маои Ко., Лимитед"
2003, 20 этаж, Башня 5, 33 Кантон роуд, Чимсачёй, Коулун, Гонконг,
почтовый код: 999007
Сделано в КНР

Ред.4